

Regionalna Dyrekcja Ochrony
Środowiska w Katowicach
11 października 2012r.

WPN.712.5.2012.DS

PROTOKÓŁ KONTROLI

Egz. nr 1 i 2

1. *Oznaczenie jednostki kontrolowanej, jej adres i REGON*

Generalna Dyrekcja Dróg Krajowych i Autostrad w Katowicach, ul. Myśliwska 5,
40-017 Katowice
REGON 017511575
NIP 954-24-02-923

1. *Nazwa organu sprawującego nadzór nad jednostką kontrolowaną.*

Generalny Dyrektor Dróg Krajowych i Autostrad w Warszawie,
ul. Żelazna 59
00-848 Warszawa

2. *Imię i nazwisko kierownika jednostki kontrolowanej oraz okres, w którym pełni on swoją funkcję – z uwzględnieniem zmian w okresie objętym kontrolą.*

Ewa Tomala-Borucka – dyrektor Generalnej Dyrekcji Dróg Krajowych i Autostrad,
Oddział w Katowicach.
Funkcję dyrektora pełni od 21 października 2010r.

3. *Imię i nazwisko osoby udzielającej wyjaśnień lub składającej oświadczenie.*

Nie udzielano wyjaśnień.

4. *Imię i nazwisko oraz stanowisko służbowe kontrolującego lub kontrolujących, nazwę komórki kontroli oraz numer i data upoważnienia do kontroli.*

Dorota Stępniewska – Starszy Inspektor ds. kontroli oraz planowania i zagospodarowania przestrzennego w Wydziale Ochrony Przyrody i Obszarów Natura 2000 w Regionalnej Dyrekcji Ochrony Środowiska w Katowicach, upoważnienie do kontroli nr 20 z 24 lipca 2012r. znak: WOF-I.011.20.2012

Monika Stanicka – Specjalista ds. ochrony gatunkowej w Wydziale Ochrony Przyrody i Obszarów Natura 2000 w Regionalnej Dyrekcji Ochrony Środowiska w Katowicach, upoważnienie do kontroli nr 21 z 24 lipca 2012r. znak: WOF-I.011.21.2012

Smuk
Stępniewska

Wiesława Smyczek – Główny Specjalista ds. planowania i zagospodarowania przestrzennego w Wydziale Ochrony Przyrody i Obszarów Natura 2000 w Regionalnej Dyrekcji Ochrony Środowiska w Katowicach, upoważnienie do kontroli nr 22 z 24 lipca 2012r. znak: WOF-I.011.22.2012

5. *Data rozpoczęcia i zakończenia czynności kontrolnych w jednostce kontrolowanej z wymienieniem ewentualnych przerw w kontroli.*

Kontrolę przeprowadzono w okresie od 27 lipca 2012r. do 28 września 2012r. Oględziny w terenie miały miejsce 27 lipca 2012r., 30 sierpnia 2012r. i 21 września 2012r.

6. *Określenie przedmiotowego zakresu kontroli i okresu objętego kontrolą.*

Sprawdzenie urządzeń odwodnieniowych drogi pod kątem obecności płazów, wygrodzeń zabezpieczających drogę przed dostępem płazów oraz ekranów akustycznych, pod kątem wpływu na awifaunę.

Okres objęty kontrolą od 27 lipca 2012r. do 28 września 2012r.

7. *Informację o wcześniej przeprowadzonej kontroli w zakresie objętym kontrolą.*

Kontrola przeprowadzona w okresie od 27 lipca 2012r. do 28 września 2012r.

9. *W trakcie przeprowadzonej kontroli stwierdzono, co następuje:*

9.1 *Informacje ogólne:*

Kontrola została przeprowadzona na podstawie art. 123 ust. 1 i 2 ustawy z dnia 16 kwietnia 2004r. (Dz.U. z 2009 Nr 151, poz. 1120 z późn. zm.), który upoważnia regionalnego dyrektora ochrony środowiska do przeprowadzania kontroli przestrzegania przepisów o ochronie przyrody w trakcie gospodarczego wykorzystania zasobów i składników przyrody przez jednostki organizacyjne oraz osoby prawne i fizyczne. Przedmiotem kontroli było sprawdzenie urządzeń odwodnieniowych drogi pod kątem obecności płazów, wygrodzeń zabezpieczających drogę przed dostępem płazów oraz ekranów akustycznych, pod kątem wpływu na awifaunę.

W celu oceny elementów drogi pod kątem bezpieczeństwa dla zwierząt dokonano oględzin odcinka drogi ekspresowej S-1 Pyrzowice – Podwarpie od Pyrzowic do Wojkowic Kościelnych w km 2+140 do 12+100 w obecności m.in.: przedstawicieli Generalnej Dyrekcji Dróg Krajowych i Autostrad Oddział w Katowicach, pracowników Regionalnej Dyrekcji Ochrony Środowiska w Katowicach oraz osoby prowadzącej nadzór przyrodniczy z firmy MENTOR.

Woj V.
Stech

Szczegóły dotyczące przeprowadzonych oględzin, a także listę obecności zawierają protokoły spisane w dniach 27 lipca 2012r., 30 sierpnia 2012r. i 21 września 2012r.

Niniejsza kontrola miała charakter kontroli problemowej. W trakcie 3 wyjazdów terenowych obejrzano 5 zbiorników zlokalizowanych po lewej stronie drogi, od Pyrzowic w kierunku Wojkowic Kościelnych, 5 zbiorników po prawej stronie drogi, od Pyrzowic w kierunku Wojkowic Kościelnych, zbiorniki retencyjne wraz z wygradzzeniami i elementami konstrukcyjnymi umożliwiającymi wydostanie się płazów na zewnątrz zbiorników, dokonano kontroli losowo wybranych separatorów pod kątem obecności zwierząt, sprawdzono śmiertelność ptaków wskutek kolizji z przezroczystymi ekranami akustycznymi i z antyptakami, oglądano również przejścia dla zwierząt o świetle 1x1m i 1,5x2m połączone najściem z wygradzeniem panelowym z płyty polimerowej HDPE.

Skontrolowano następujące zbiorniki retencyjne zlokalizowane po lewej stronie drogi S-1 Pyrzowice –Podwarpie, od Pyrzowic w kierunku Wojkowic Kościelnych:

1. Zbiornik retencyjno-infiltracyjny ZRI-O2, z terasą, w km 2+140.

W narożnikach zbiornika oraz przy dłuższych jego krawędziach stwierdzono usypane stożki ziemne tymczasowe, ułatwiające wyjście płazom na zewnątrz zbiornika. Planowane jest zastąpienie ich docelowymi rampami wykonanymi z mieszanki betonu (projekt rozwiązania załączony do protokołu, zał. nr 1). Ponadto zostaną utworzone po 3 rampy naprowadzające na dłuższych bokach zbiornika i po 2 rampy na krótszych jego bokach. Na danym odcinku nadzór przyrodniczy pełni firma MENTOR Consulting. Według opinii jej przedstawiciela przebudowa zbiornika nastąpi zgodnie z projektem w terminie po 15 października 2012r. Na zewnątrz zbiornika stwierdzono płotki tymczasowe, naciągnięte i bez uszkodzeń, planowane do zastąpienia płotkami z płyt HDPE. 27 lipca 2012r. montowano docelowe wygradzenie z ww. płyt HDPE. 30 sierpnia 2012r. doszczelniano ww. płotki, natomiast 21 września 2012r. stwierdzono ukończenie montowania wygradzenia. Długość płotków to 200m, od krawędzi zbiornika w każdą stronę oraz na całej długości zbiornika, w km od 0+300 do 2+550 do wysokości Węzła Lotnisko.

2. Zbiornik odparowujący ZO/2, bez terasy, w km 3+359.

Stwierdzono, że wokół zbiornika istnieje wygradzenie betonowe, częściowo zniszczone. Deski drewniane, ułatwiające wyjście płazom na zewnątrz zbiornika zostały zniszczone. W wodzie zbiornika stwierdzono pozostałości betonowego ogrodzenia, które jako jedyne umożliwia wyjście płazom na zewnątrz obiektu.

3. Zbiornik odparowujący ZO/4, w km 5+090.

Stwierdzono obecność 3 desek drewnianych ułatwiających wyjście płazom na zewnątrz zbiornika, ponadto skontrolowano separator zlokalizowany w obrębie zbiornika, gdzie zidentyfikowano obecność 2 żywych płazów.

4. Zbiornik odparowujący ZO/5, w km 5+345.

W kącie zbiornika stwierdzono usypane stożki ziemne rozmyte przez wodę. W wodzie zbiornika zauważono kijanki. Największa ich koncentracja była widoczna przy wylocie zbiornika.

5. Zbiornik retencyjny ZR/8, w km 13+700.

Handwritten signature and initials in the bottom right corner.

Stwierdzono, że w miejscach największego skupienia płazów wykonano wyłagodzenia ścian zbiornika, ponadto usypano stożki ziemne w kątach zbiornika i w rejonie jego wylotu.

Z informacji przekazanych przez pracowników Generalnej Dyrekcji Dróg Krajowych i Autostrad Oddział Katowice wynika, że we wszystkich ww. zbiornikach występują płazy i ryby. Podano również, że w maju i czerwcu 2012r. płazy były odławiane i przenoszone we właściwe dla nich siedliska. Jednocześnie oświadczono, że nie zaobserwowano śmiertelności płazów na jezdni graniczącej z powyższymi zbiornikami.

Skontrolowano następujące zbiorniki retencyjne zlokalizowane po prawej stronie drogi S-1 Pyrzowice –Podwarpie, od Pyrzowic w kierunku Wojkowic Kościelnych:

1. Zbiornik retencyjny, z terasą, w km 10+500
2. Zbiornik retencyjny, z terasą, w km 11+000
3. Zbiornik retencyjny „Zawodzie” z terasą
4. Zbiornik retencyjny, z terasą, w km 11+200

Na tym zbiorniku stwierdzono zlikwidowane płytki betonowe pomiędzy terasą a skosem zbiornika, w celu ułatwienia wyjścia płazom na zewnątrz zbiornika.

Z oświadczenia pracowników Generalnej Dyrekcji Dróg Krajowych i Autostrad Oddział Katowice wynika, że we wszystkich ww. zbiornikach stwierdzano niewielkie ilości płazów i ryb. W zbiorniku „Zawodzie” stwierdzono największą liczbę płazów i ryb.

Skontrolowano przezroczyste ekrany akustyczne i z antyptakami po prawej i lewej stronie drogi ekspresowej S-1 Pyrzowice-Podwarpie, od Pyrzowic w kierunku Wojkowic Kościelnych:

27 lipca 2012r. sprawdzano ekrany akustyczne z naklejonymi sylwetkami ptaków drapieżnych, w km ok. 10+300 w okolicy Wojkowic Kościelnych. W obrębie tych ekranów stwierdzono obecność 6 martwych ptaków, w tym 1 sztukę ptaka drapieżnego. Nie można było określić gatunków pozostałych ptaków z uwagi na zaawansowany stan rozkładu ciał ptaków.

30 sierpnia oglądano ekrany w następujących kilometrażach:

1. Km 12+100 w Wojkowicach Kościelnych, ekrany przezroczyste, lewa strona drogi. Stwierdzono 6 martwych ptaków, w tym 2 sikorki bogatki i 1 oknówkę. Nie rozpoznano pozostałych gatunków z uwagi na zaawansowany stan rozkładu ciał ptaków.
2. Km 10+300 w Wojkowicach Kościelnych, ekrany przezroczyste z antyptakami, lewa i prawa strona drogi.
Lewa strona – 6 szt. martwych ptaków, w tym 1 szt. jastrzęb.
Prawa strona – 4 szt. martwych ptaków.
Brak identyfikacji pozostałych gatunków.
3. Km 6+200, ekrany przezroczyste z antyptakami, lewa i prawa strona drogi.
Lewa strona -1 szt. martwego ptaka, należącego do rodziny wróblowatych
Prawa strona – 4 szt. martwych ptaków, w tym 1 pliszka. Brak identyfikacji pozostałych gatunków.

Smul V
Szm

4. Km 2+800, ekrany przezroczyste i z antyptakami, lewa i prawa strona drogi

Lewa strona - 1 szt. martwego ptaka

Prawa strona – 2 szt. martwych ptaków.

Brak identyfikacji gatunków.

21 września 2012r. oglądano ekrany przezroczyste i antyptakami w następujących kilometrażach: 2+800; 6+200; 10+280; 12+150.

W obrębie ekranów z antyptakami w km 10+280 stwierdzono 1 szt. martwego ptaka (inną od czasu kontroli 30 sierpnia 2012r.).

Skontrolowano następujące przepusty wraz z wygradzzeniami:

1. Przepust dla zwierząt PZ-O2, suchy, w rejonie potoku Ożarówickiego, po lewej stronie drogi, bez półek, o świetle 1x1m.

Stwierdzono, że od wejścia do przepustu wykonane są najścia, które przechodzą w ciąg wygradzenia, w postaci paneli polimerowych z płyty HDPE. W bezpośrednim sąsiedztwie przepustu zlokalizowany jest rów odwadniający. Początek rowu zabezpieczony jest panelem z perforacją.

2. Przepust dla zwierząt PZ-O3, suchy, bez półek o świetle 1x1m.

Od wejścia do przepustu wykonane są najścia, które jak w poprzednim przypadku przechodzą w obustronne wygradzenie z paneli HDPE. W pobliżu przepustu brak jest rowu odwadniającego.

W rejonie przepustów stwierdzono, że na całej długości odcinka S-1 nieszczelności powstałe pomiędzy podwaliną ekranów a skarpą zostały uszczelnione płytami HDPE.

3. Przepust dla zwierząt PZ-01, suchy, bez półek, o świetle 1,5x2m.

Jak w poprzednich przypadkach od wejścia do przepustu utworzone są najścia przechodzące w ciąg wygradzeń z płyt HDPE. W bezpośrednim sąsiedztwie przepustu zlokalizowane są bramy wjazdowe zabezpieczone płytami HDPE i gumą w celu właściwego przylegania.

4. Przepust dla zwierząt PO3 pod drogą gminną DZ-1, o świetle 1x1m, na potoku Ożarówickim, z półkami podwieszanymi z laminatu.

Od przepustu wykonano najścia przechodzące w wygradzenie z płyt HDPE. Bieżnia paneli połączona jest bezpośrednio z półkami przepustu.

Stwierdzono, że wygradzenia z płyty HDPE odchodzące od najść przy przepustach są szczelne, bez widocznych uszkodzeń.

21 września skontrolowano 5 losowo wybranych separatorów, w rejonie zbiornika „Zawodzie” w Wojkowicach Kościelnych.

Po odsunięciu wierzchniej pokrywy separatorów nie stwierdzono we wnętrzu urządzenia odwodnieniowego żadnych zwierząt.

- 8. Wzmianka o przekazaniu informacji o podjętych działaniach zapobiegających powstaniu nieprawidłowości i ich skutkach do czasu zakończenia kontroli**

Brak – nie sporządzono

Man
K. Gra

85.

9. Wzmianka o sporządzonych protokołach dodatkowych, odpisach i wyciągach oraz o zabezpieczonych dowodach (w przypadku występowania)

Protokoły z oględzin terenowych spisane w dniach: 17 października 2011r., 17 lutego 2012r. i 12 kwietnia 2012r.

10. Wzmianka o dokonaniu wpisu do książki kontroli.

Dokonano wpis do książki kontroli 27 lipca 2012r., pod nr 11.

11. Informacja o odczytaniu przez kierownika jednostki kontrolowanej protokołu kontroli.

Przesłano pocztą egz. 1 i egz. 2 protokołu kontroli.

12. Omówienie dokonanych w protokole poprawek, skreśleń i uzupełnień.

Nie było poprawek, skreśleń i uzupełnień.

13. Wzmianka o poinformowaniu kierownika kontrolowanej jednostki o prawie, sposobie i terminie zgłoszenia zastrzeżeń oraz o prawie odmowy podpisania protokołu.

Kierownik jednostki został poinformowany w piśmie z 11 października 2012r. nr WPN.712.5.2012.DS o przysługującym mu prawie zgłoszenia wyjaśnień do Regionalnego Dyrektora Ochrony Środowiska w Katowicach w terminie do siedmiu dni od dnia otrzymania protokołu.

Protokół niniejszy sporządzono w dwóch jednobrzmiących egzemplarzach.

Egzemplarz nr 1 pozostaje w dyspozycji kierownika kontrolowanej jednostki.

Integralną część protokołu stanowi spis załączników.

Spis załączników:

Kserokopie protokołów z oględzin z 27 lipca 2012r., 30 sierpnia 2012r. i 21 września 2012r.

Katowice, 28.10.2012 2012 r.

DYREKTOR ODDZIAŁU

mgr inż. Ewa Tomala-Borucka

Kierownik jednostki kontrolowanej
/ z upoważnienia

Dorota Szpewicka

Stanisław Marjański

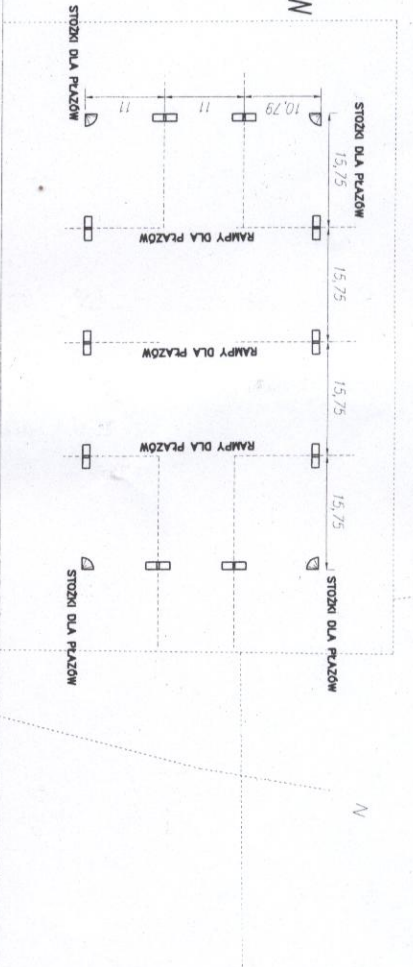
Szymon Mętna

Kontrolujący

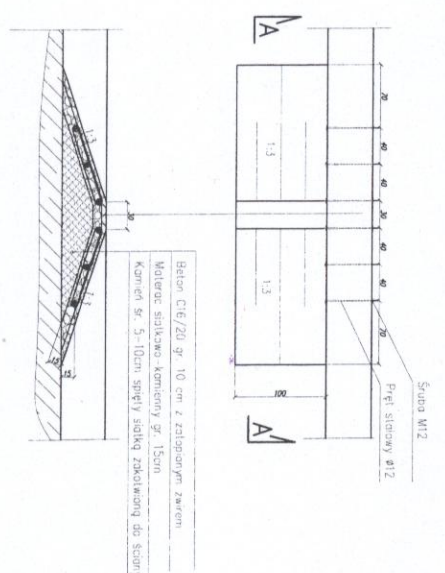
Zastępca Regionalnego Dyrektora
Ochrony Środowiska w Katowicach
Regionalny konserwator przyrody

mgr Jolanta Prażuch

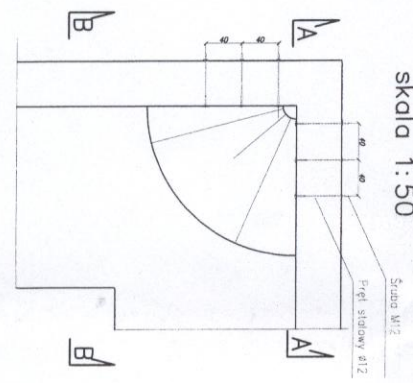
ZBIORNIK ZR-02
PRZYSTOSOWANIE DO MIGRACJI PŁAZÓW
SKALA 1:500



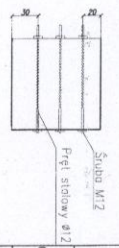
WIDOK Z GÓRY RAMPY DLA PŁAZÓW
skala 1:50



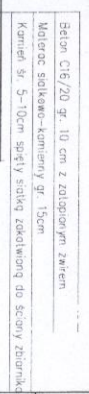
WIDOK Z GÓRY STOŻKA
skala 1:50



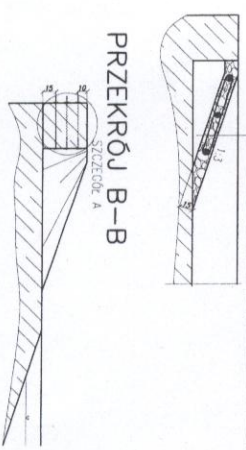
SZCZEGÓŁ A



PRZEKRÓJ A-A



PRZEKRÓJ B-B



UWAGA:
1. RAMPY I STOŻKI NALEŻY WYKONAĆ W OKRESIE PO 15 PAŹDZIERNIKA ZE WZGLĘDU NA ZAGROŻENIE ŚWIEŻEGO BETONU DLA PŁAZÓW.
2. WYKONANIE ZBIORNIKA NALEŻY WYKONAĆ PRZED WYKONANIEM RAMP I STOŻKÓW.
3. POCHYLENIE RAMP MIN. 1:3
4. MATERIAŁ SIATKOWO KAMIENNE ORAZ PODBUDOWĘ POD MATERIAŁ NALEŻY WYKONAĆ STARANIE. KAMIENNE MUSZĄ STANOWIĆ ZMARTĄ ŚCIANĘ.

INWESTOR GENERALNA DYREKCJA DRÓG KRAJOWYCH I AUTOSTRAD 00-848 WARSZAWA ul. Żelazna 59		JEDNOSTKA PROJEKCYJNA BUDROGA PROJEKTOW BUDOWNICTWA KOMUNIKACYJNEGO 40-159 Katowice ul. Jesionowa 15 tel: (0-32) 228-12-70 fax: (0-32) 220-70-94 zob@budroga.pl	
ZADANIE ODDANEK I: WĘZEL "PRZOWICE" - WĘZEL "LOTNISKO" OD KM 0+300 DO KM 2+158		NAZWA OPRACOWANIA PROJEKT BUDOWY ZBIORNIKÓW RETENCYJNYCH, PRZEBUDOWY CIĘKÓW NATURALNYCH I URZĄDZEN MELIORACYJNYCH	
TYTUŁ RYSUNKU SZCZEGÓŁ PRZYSTOSOWANIA ZBIORNIKA ZR-02 DO MIGRACJI PŁAZÓW		TOM B/1	
FUNKCJA MIE I NAZWISKO		BRANŻA/NUMER UPRAWNIENI	
OPRACOWNIK mgr inż. Marek Szymonko		PROJEKTANT	
NR BUDOWY PR-500/07		SKALA 1:20	
DATA LPEC 2012		STADIUM PW	
BRANŻA HIDROL.		NR RYS. 1.00 /B-1-H-01	