

Andrzej Dawidowski
Zakład Monitoringu Środowiska
Główny Instytut Górnictwa
Pl. Gwarków 1, 40-166 Katowice
Tel. 502 581 839
e-mail: a.dawidowski@gig.eu

Katowice 5 luty 2018 rok

Szanowny Pan
Berdard Błaszczyk
Regionalny Dyrektor Ochrony Środowiska
w Katowicach

ul. Dąbrowskiego 22
40-032 Katowice

Dotyczy: procedury uzyskania decyzji o środowiskowych uwarunkowaniach dla przedsięwzięcia pn. Wydobycie węgla kamiennego i metanu jako kopaliny towarzyszącej ze złoża KWK „Pniówek”, objętego Obszarem Górniczym „Krzyżowice III”

Stosownie do pisma z dnia 23 stycznia 2018 roku (WOOS.4235.13.2017.KC.4) przedkładam wymagane wyjaśnienia do informacji zawartych w Raporcie o oddziaływaniu na środowisko przedsięwzięcia pn. Wydobycie węgla kamiennego i metanu jako kopaliny towarzyszącej ze złoża KWK „Pniówek”, objętego Obszarem Górniczym „Krzyżowice III”.

**Wyjaśnienia do informacji zawartych w Raporcie o oddziaływaniu
na środowisko przedsięwzięcia pn. Wydobywanie węgla kamiennego
i metanu jako kopaliny towarzyszącej ze złoża KWK „Pniówek”,
objętego Obszarem Górniczym „Krzyżowice III”, stosownie
do pisma z dnia 23 stycznia 2018 roku (WOOS.4235.13.2017.KC.4)**

Kwestia 1.

Z danych będących w dyspozycji Regionalnej Dyrekcji Ochrony Środowiska w Katowicach (geoportal) oraz przedstawionego raportu (str. 273 – 275) wynika, że na terenie objętym oddziaływaniem przedsięwzięcia (teren górniczym) znajduje się 5 pomników przyrody. Z umieszczonej w rozdziale 9.5 raportu tabeli wynika, że w stosunku do dwóch pomników przyrody zmianie ulegną warunki gruntowo wodne, a w miejscu gdzie rośnie kolejny z nich powstanie zalewisko. Natomiast w raporcie brak jest informacji jakie obowiązują zakazy w odniesieniu do poszczególnych „pomników” oraz analizy czy przedmiotowe przedsięwzięcie może doprowadzić do ich naruszenia.

W Raporcie zostało wykazanych pięć pomników przyrody. Trzy z wykazanych pomników przyrody znajdują w strefie potencjalnych oddziaływań. W związku z wystąpieniem prognozowanych osiadań dokonano analizy zakazów, które mogą być wprowadzone w stosunku do pomników przyrody (art. 45 ust 1 ustawy o ochronie przyrody z dnia 16 kwietnia 2004 r. (Dz. U. z 2018 r. poz. 142)). Analiza wpływu inwestycji na naruszenie zakazów obowiązujących w formach ochrony przyrody – pomniki przyrody przedstawiono w tabeli 1.

Analizując wpływ inwestycji należy zaznaczyć, że prognozowane osiadania terenu to zakładane maksymalne osiadania, rozłożone znacznie w czasie (do roku 2051). Stopniowe zmiany w stosunkach wód gruntowych, które mogą wystąpić, spowodują podniesienie wód gruntowych. Obecnie część roślin cierpi ze względu na obniżenie poziomu wód gruntowych generowane przez zmiany klimatu (wieloletnia susza). Podwyższenie poziomu wód gruntowych rozłożone w czasie spowoduje, że rośliny mogą zaadaptować się do nowych warunków wracając do poziomu wód gruntowych sprzed okresu niekorzystnych zmian w klimacie. Wprawdzie większym zagrożeniem dla rośliny jest podwyższenie poziomu wód, niż ich obniżanie, lecz nałożenie się obniżania wód gruntowych na zmiany wywołane działalnością górnictwą prawdopodobnie nie wpłyną niekorzystnie na pomniki przyrody w Gminie Pawłowice.

Tabela 1

Analiza wpływu inwestycji na naruszenie zakazów obowiązujących w formach ochrony przyrody – pomniki przyrody, (art. 45 ust 1 ustawy o ochronie przyrody z dnia 16 kwietnia 2004 r. (Dz.U. 2016 r. poz. 2134 z późn. zm.)).

Lp.	Zakazy zawarte w Ustawie o ochronie przyrody	Analiza - Dąb szypułkowy, ul. Zjednoczenia 32a	Analiza - Dąb szypułkowy, miedza śródpolna obok toru PKP	Analiza - Dąb szypułkowy, Wyzwolenia 22
1.	Zakaz niszczenia, uszkodzenia lub przekształcanie obiektu lub obszaru.	Nie dotyczy	Nie dotyczy	Nie dotyczy
2.	Zakaz wykonywania prac ziemnych trwale zniekształcających rzeźbę terenu, z wyjątkiem prac związanych z zabezpieczeniem przeciwsztormowym lub przeciw powodziowym albo budową, odbudową, utrzymaniem, remontem lub naprawą urządzeń wodnych.	Nie dotyczy	Nie dotyczy	Nie dotyczy
3.	Zakaz uszkodzenia i zanieczyszczenia gleby.	Nie dotyczy	Nie dotyczy	Nie dotyczy

Lp.	Zakazy zawarte w Ustawie o ochronie przyrody	Analiza - Dąb szypułkowy, ul. Zjednoczenia 32a	Analiza - Dąb szypułkowy, miedza śródpolna obok toru PKP	Analiza - Dąb szypułkowy, Wyzwolenia 22
4.	Zakaz dokonywania zmian stosunków wodnych, jeżeli zmiany te nie służą ochronie przyrody albo racjonalnej gospodarce rolnej, leśnej, wodnej lub rybkiej.	<ul style="list-style-type: none"> - prognozowane zmiany w ukształtowaniu terenu, które mogą wpłynąć na zmianę stosunków wodnych, będą występowały stopniowo na przestrzeni lat; - stare drzewa charakteryzują się dobrze wykształconym systemem korzeniowym, dlatego potencjalne zmiany w stosunkach wodnych nie powinny znacząco wpłynąć na istniejący pomnik przyrody; - dotychczasowe obserwacje pomnika przyrody pozwalają stwierdzić, że powinna wystąpić możliwość adaptacji gatunku do nowych warunków hydrologicznych; - teren wokół pomnika stanowi przestrzeń dostępną dla wzrostu korzeni, co zapewnia dostęp do wód z opadów; - nie przewiduje się istotnego wpływu inwestycji na pomnik przyrody, maksymalne, prognozowane osiadania są niewielkie; - zagrożenie dla istnienia pomnika stanowi pokrywanie powierzchni wokół drzewa płytami chodnikowymi i asfaltem ograniczające dostęp do wód deszczowych. 	<ul style="list-style-type: none"> - prognozowane zmiany w ukształtowaniu terenu, które mogą wpłynąć na zmianę stosunków wodnych, będą występowały stopniowo na przestrzeni lat; - stare drzewa charakteryzują się dobrze wykształconym systemem korzeniowym, dlatego potencjalne zmiany w stosunkach wodnych nie powinny znacząco wpłynąć na istniejący pomnik przyrody; - dotychczasowe obserwacje pomnika przyrody pozwalają stwierdzić, że powinna wystąpić możliwość adaptacji gatunku do nowych warunków hydrologicznych; - teren wokół pomnika stanowi przestrzeń dostępną dla wzrostu korzeni, co zapewnia dostęp do wód z opadów; - nie przewiduje się istotnego wpływu inwestycji na pomnik przyrody; - zagrożenie dla istnienia pomnika stanowi pokrywanie powierzchni wokół drzewa płytami chodnikowymi i asfaltem ograniczające dostęp do wód deszczowych. 	<ul style="list-style-type: none"> - prognozowane zmiany w ukształtowaniu terenu, które mogą wpłynąć na zmianę stosunków wodnych, będą występowały stopniowo na przestrzeni lat; - zagrożenie dla istnienia pomnika stanowi powstanie niecki obniżeniowej, która może zostać zalana wodami m.in. z rzeki Pawłówki; - Kopalnia podjęła oraz planuje podjąć szereg działań ograniczających powstanie niecki obniżeniowej zagrażającej m.in. pomnikowi przyrody; - w celu zabezpieczenia potoku Pawłówka wykonano nadbudowę obustronną grobli i podniesiono rzędną dna gwarantującą grawitacyjny spływ wód wraz z przebudową kolidującej infrastruktury technicznej; - ponadto planuje się wykonać przebudowę rurociągu tłoczego z pompowni Pawłówka; - Kopalnia na bieżąco wykonuje działania związane z ochroną przeciwpowodziową terenów przyległych; - w związku z podjętymi działaniami przez Kopalnię nie przewiduje się znaczącego wpływu na stan istniejącego pomnika przyrody;

Lp.	Zakazy zawarte w Ustawie o ochronie przyrody	Analiza - Dąb szypułkowy, ul. Zjednoczenia 32a	Analiza - Dąb szypułkowy, miedza śródpolna obok toru PKP	Analiza - Dąb szypułkowy, Wyzwolenia 22
5.	Zakaz likwidowania, zasypywania i przekształcania naturalnych zbiorników wodnych, starorzeczy oraz obszarów błotnych.	Nie dotyczy	Nie dotyczy	Nie dotyczy
6.	Zakaz wylewania gnojownicy, z wyjątkiem nawożenia użytkowanych gruntów rolnych.	Nie dotyczy	Nie dotyczy	Nie dotyczy
7.	Zakaz zmiany sposobu użytkowania ziemi.	Nie dotyczy	Nie dotyczy	Nie dotyczy
8.	Zakaz wydobywania do celów gospodarczych skał, w tym torfu, oraz skamieniałości, w tym kopalnych szczątków roślin i zwierząt, a także minerałów i bursztynu.	Nie dotyczy	Nie dotyczy	Nie dotyczy
9.	Zakaz umyślnego zabijania dziko występujących zwierząt, niszczenia nor, legowisk zwierzęcych oraz tarlisk i złożonej ikry, z wyjątkiem amatorskiego połowu ryb oraz wykonywania czynności związanych z racjonalną gospodarką rolną, leśną, rybacką i łowiecką.	Nie dotyczy	Nie dotyczy	Nie dotyczy
10.	Zakaz zbioru, niszczenia, uszkodzenia roślin i grzybów na obszarach użytków ekologicznych, utworzonych w celu ochrony stanowisk, siedlisk lub ostoi roślin i grzybów chronionych.	Nie dotyczy	Nie dotyczy	Nie dotyczy

Lp.	Zakazy zawarte w Ustawie o ochronie przyrody	Analiza - Dąb szypułkowy, ul. Zjednoczenia 32a	Analiza - Dąb szypułkowy, miedza śródpolna obok toru PKP	Analiza - Dąb szypułkowy, Wyzwolenia 22
11.	Zakaz umieszczania tablic reklamowych.	Nie dotyczy	Nie dotyczy	Nie dotyczy

Kopalnia „Pniówek”, tak jak dotychczas, będzie dążyć do minimalizacji zmian stężeń wodnych na O.G. „Krzyżowice III”, a wszelkie niekorzystne zmiany związane z działalnością górniczą będzie starała się niwelować poprzez niedopuszczanie do powstania nowych zalewisk, pogłębianie koryt cieków oraz budowę obwałowań a w razie konieczności budowę nowych pompowni.

Kwestia 2.

Teren górniczy obejmuje zlewnie cieków naturalnych. Jak wynika z raportu nastąpi deformacja terenu, a co tym idzie nastąpią zmiany w przepływie wód w ciekach naturalnych, a także możliwa jest zmiana kierunku spływu wód powierzchniowych. Może to skutkować koniecznością przebudowy (regulacji) cieków. Zmiany te wywrą presję na środowisko przyrodnicze cieków i ich dolin. Natomiast w rozdziale 2.6.2 (wpływ eksploatacji na wody powierzchniowe) całkowicie pominięto to zagadnienie.

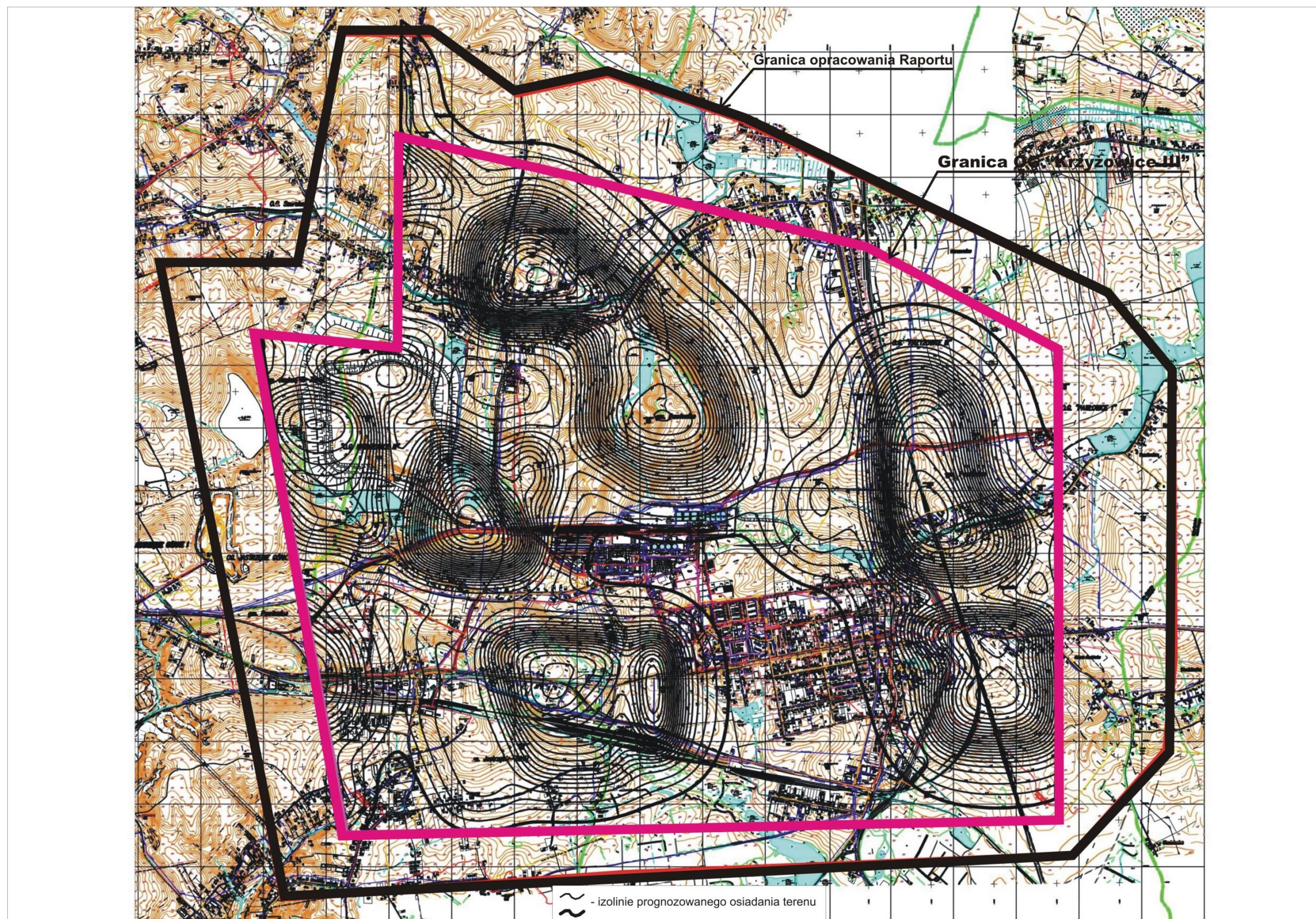
Dlatego raport powinien odnieść się do kwestii, czy realizacja przedsięwzięcia zmieni charakter wód i przyczyni się do zmiany charakterystycznych dla nich biocenoz, oraz czy umożliwi zachowanie stosunków umożliwiających utrzymanie się gatunków typowych dla środowisk wodnych i terenów podmokłych.

W wyniku tych analiz należy zaproponować adekwatne środki łagodzące przedmiotowe oddziaływanie.

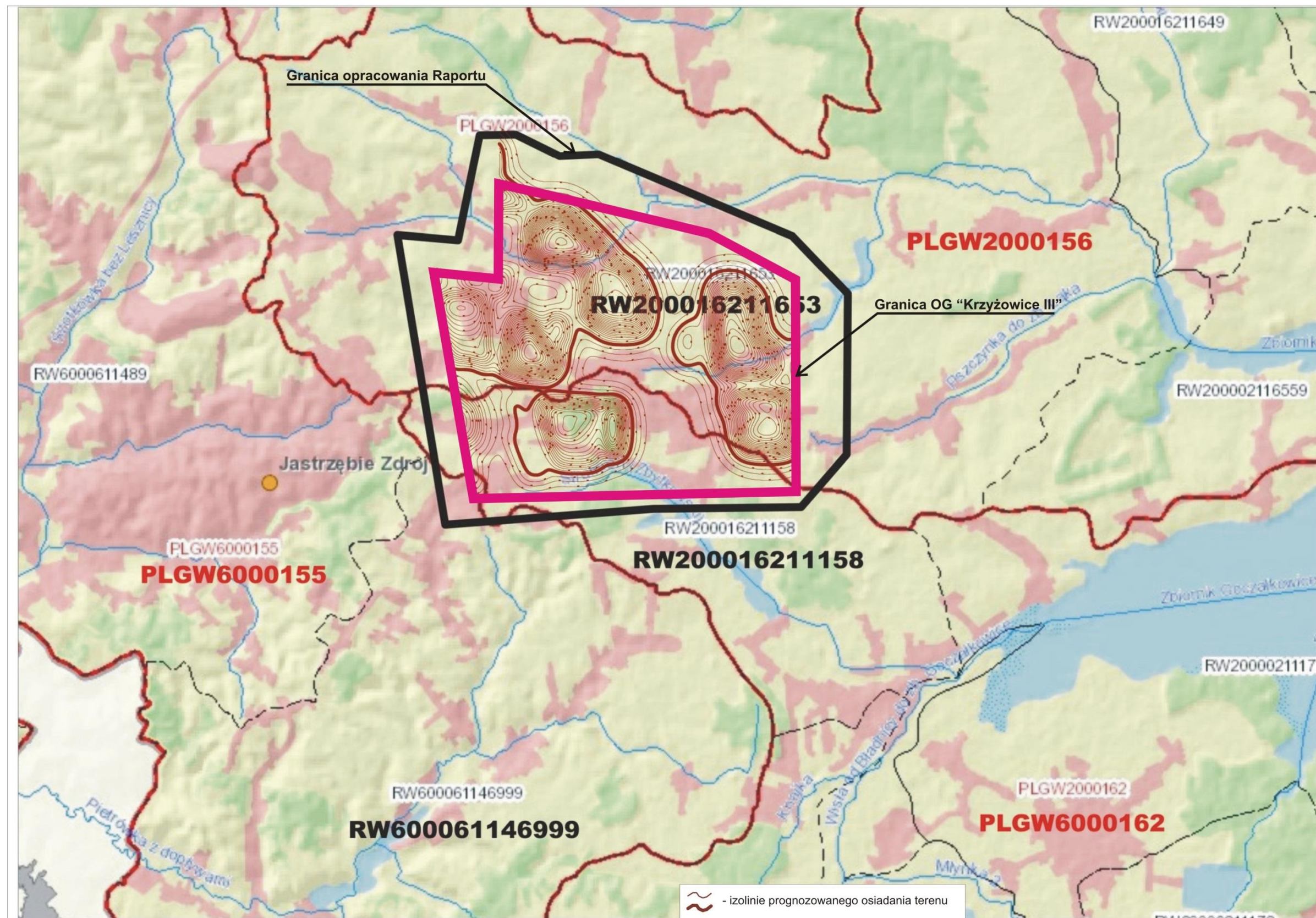
Teren górniczy obejmujący złożę węgla kamiennego „Krzyżowice III”, według zatwierdzonych planów: „Planu gospodarowania wodami na obszarze dorzecza Wisły” (Rozporządzenie Rady Ministrów z dnia 18 października 2016 r. w sprawie Planu gospodarowania wodami na obszarze dorzecza Wisły – Dz.U. 2016, poz. 1911) oraz „Planu gospodarowania wodami na obszarze dorzecza Odry” (Rozporządzenie Rady Ministrów z dnia 18 października 2016 r. w sprawie Planu gospodarowania wodami na obszarze dorzecza Odry – Dz.U. 2016 poz. 1967), zlokalizowany jest na terenie trzech jednolitych części wód powierzchniowych (JCWP): RW200016211653 - Pszczyńska do zb. Łąka, RW200016211158 - Strumień (Zbytowski) (zlewnia rzeki Wisły) oraz RW600061146999 - Pietrówka z dopływami (zlewnia rzeki Odry).

Oddziaływanie przedsięwzięcia na wody powierzchniowe dotyczy wpływu osiadań terenu na warunki hydromorfologiczne w korytach cieków istotnych dla analizowanych JCWP. Prognozowana deformacja terenu obejmuje między innymi koryta cieków zlokalizowanych na analizowanym terenie (zmiany w przepływie wód w ciekach a także możliwa jest zmiana kierunku spływu wód powierzchniowych).

Na poniższych rysunkach przedstawiono zasięg oddziaływania przedsięwzięcia na mapie sytuacyjno-wysokościowej oraz na mapie Jednolitych Części Wód Powierzchniowych z zaznaczeniem cieków istotnych z punktu widzenia analizowanych JCWP (Źródło: „Raport...” oraz <http://geoportal.kzgw.gov.pl/imap/>).



Rysunek A. Zasięg oddziaływania przedsięwzięcia na mapie sytuacyjno-wysokościowej.



Rysunek B. Zasięg oddziaływania przedsięwzięcia na mapie jednolitych części wód powierzchniowych JCWP.

W tabeli 2 przedstawiono długość cieków głównych w granicach oddziaływania przedsięwzięcia (w granicach obszaru górniczego oraz w granicach osiadań związanych z prognozowaną eksploatacją).

Z wymienionych wcześniej trzech JCWP dwa znajdują się w strefie osiadania terenu. Prognozowane osiadania terenu związane z planowaną eksploatacją złoża mogą objąć około 12,2% długości JCWP - Pszczyńska do zb. Łąka oraz około 21,3% długości JCWP - Strumień (Zbytkowski). **JCWP Pietrówka z dopływami (RW600061146999) będąca w zlewni rzeki Odry nie będzie podlegała istotnym oddziaływaniom związanym z osiadaniami terenu.**

Charakterystykę JCWP w granicach O.G. „Krzyżanowice III” z uwzględnieniem wpływu planowanej eksploatacji złoża przedstawiono w tabeli 3. Jako znaczące oddziaływania przyjęto prognozowane osiadanie terenu wynoszące 1,0 m i więcej w stosunku do stanu obecnego.

Na podstawie przeprowadzanych analiz, należy stwierdzić, że znaczące oddziaływanie planowanego przedsięwzięcia będzie występowało jedynie na analizowanym korycie rzeki Pszczyńska (JCWP RW200016211653 - Pszczyńska do zb. Łąka) i obejmie około 9,3% długości istotnych cieków w analizowanej JCWP. Oddziaływania te wywrą presję na środowisko przyrodnicze cieku i jego doliny.

Tabela 2.

Długość cieków istotnych dla analizowanych JCWP w granicach oddziaływania przedsięwzięcia.

L.p.	Nazwa JCWP	Krajowy kod JCWP	Powierzchnia całkowita JCWP [km ²]	Długość całkowita w JCWP [km]	Długość JCWP w granicach OG [km]	Procentowy udział długości JCWP w granicach OG [%]	Długość JCWP w zasięgu oddziaływania osiadania terenu [km]	Procentowy udział długości JCWP w zasięgu oddziaływania osiadania terenu [%]
1	Pszczynka do zb. Łąka	RW200016211653	110,20	47,20	6,36	13,5%	5,75	12,2%
2	Strumień (Zbytkowski)	RW200016211158	28,90	9,85	2,55	25,9%	2,10	21,3%
3	Pietrówka z dopływami	RW600061146999	131,10	61,91	0,00	0,0%	0,00	0,0%

Źródło: <http://geoportal.kzgw.gov.pl/imap/> oraz obliczenia własne

Tabela 3.

Długości istotnych cieków JCWP w granicach prognozowanych znaczących osiadań terenu.

L.p.	Nazwa JCWP	Krajowy kod JCWP	Powierzchnia całkowita JCWP [km ²]	Długość całkowita w JCWP [km]	Prognoza osiadań 1,0 m i więcej	
					Długość [km]	Udział [%]
1	Pszczynka do zb. Łąka	RW200016211653	110,20	47,20	4,38	9,3%
2	Strumień (Zbytkowski)	RW200016211158	28,90	9,85	0,00	0,0%

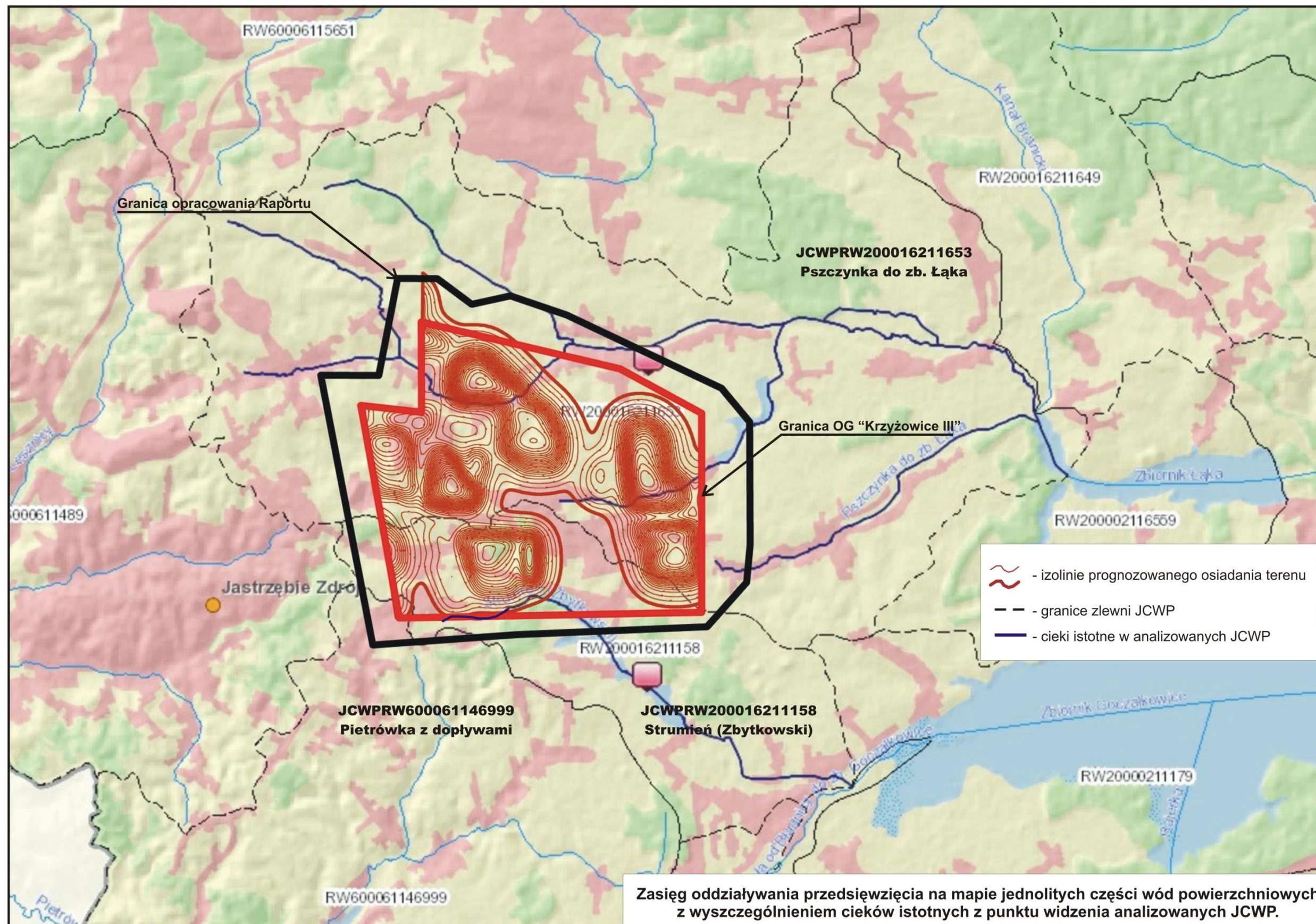
Źródło: <http://geoportal.kzgw.gov.pl/imap/> oraz obliczenia własne

Na podstawie załącznika nr V pkt 1.1.1. Ramowej Dyrektywy Wodnej 2000/60/WE oraz rozporządzenia Ministra Środowiska z dnia 9 listopada 2011 r. w sprawie klasyfikacji stanu ekologicznego, potencjału ekologicznego i stanu chemicznego jednolitych części wód powierzchniowych elementem jakości dla oceny stanu ekologicznego wód płynących są składniki nie tylko biotyczne ale i także abiotyczne, które mogą wpływać na biocenozę cieków objętego oddziaływaniami. Wśród składników abiotycznych znajdują się między innymi hydromorfologiczne wspierające elementy biologiczne, w skład których wchodzi: ciągłość morfologiczna cieków, zmienność głębokości i szerokości cieków, struktura i skład podłoża cieków, struktura strefy nadbrzeżnej.

KWK „Pniówek” systematycznie wykonuje i w dalszym czasie będzie wykonywała roboty hydrotechniczne w uzgodnieniu z administratorem opisywanych JCWP w celu zapewnienia dobrego stanu hydromorfologicznego w korytach cieków objętych oddziaływaniami. Realizacja przedsięwzięcia nie powinna zatem zmienić charakterystycznych dla omawianych wód biocenoz oraz umożliwi zachowanie stosunków wodnych umożliwiających utrzymanie się gatunków typowych dla środowisk wodnych i terenów podmokłych, a także pozostałych elementów biologicznych takich jak fitoplankton, fitobentos, ichtiofauna i makrobezkręgowce bentosowe.

W związku z powyższym należy stwierdzić, że przedsięwzięcie, nie będzie wpływać na pogorszenie stanu ekologicznego cieków będących w zasięgu oddziaływania planowanej eksploatacji oraz nie może spowodować nieosiągnięcia celów środowiskowych zawartych w Planie gospodarowania wodami na obszarze dorzecza Wisły (rzeka Pszczyńska do zbiornika Łąka oraz potok Strumień (Zbytkowski)).

Na poniższym rysunku przedstawiono cieki istotne dla analizowanych jednolitych części wód powierzchniowych JCWP będące w zasięgu oddziaływania planowanego przedsięwzięcia (*Źródło: <http://geoportal.kzgw.gov.pl/imap/>*).



Rysunek C. Cieki istotne dla analizowanych jednolitych części wód powierzchniowych JCWP będące w zasięgu oddziaływania planowanego przedsięwzięcia.