

**Zarządzenie**  
**Regionalnego Dyrektora Ochrony Środowiska w Katowicach**  
**z dnia ....**  
**w sprawie ustanowienia planu zadań ochronnych dla obszaru Natura 2000 Łąki**  
**w Jaworznie PLH240042**

Na podstawie art. 28 ust. 5 ustawy z dnia 16 kwietnia 2004 r. o ochronie przyrody (Dz. U. z 2018 r. poz. 1614, z późn. zm.<sup>1)</sup>) zarządza się, co następuje:

§1. Ustanawia się plan zadań ochronnych dla obszaru Natura 2000 Łąki w Jaworznie PLH240042, zwanego dalej „obszarem Natura 2000”, położonego w mieście Jaworzno.

§2. Opis granic obszaru Natura 2000 w postaci współrzędnych punktów załamania granicy w układzie współrzędnych płaskich prostokątnych PL-1992 określa załącznik nr 1 do zarządzenia.

§3. Mapę obszaru Natura 2000 stanowi załącznik nr 2 do zarządzenia.

§4. Identyfikację istniejących i potencjalnych zagrożeń dla zachowania właściwego stanu ochrony siedlisk przyrodniczych oraz gatunków zwierząt i ich siedlisk będących przedmiotami ochrony określa załącznik nr 3 do zarządzenia.

§5. Cele działań ochronnych określa załącznik nr 4 do zarządzenia.

§6. Działania ochronne ze wskazaniem podmiotów odpowiedzialnych za ich wykonanie i obszarów ich wdrażania określa załącznik nr 5 do zarządzenia.

§7. Wskazania do zmian w istniejącym studium uwarunkowań i kierunków zagospodarowania przestrzennego gminy Jaworzno, miejscowym planie zagospodarowania przestrzennego gminy Jaworzno dotyczące eliminacji lub ograniczenia zagrożeń wewnętrznych lub zewnętrznych, niezbędne dla utrzymania lub odtworzenia właściwego stanu ochrony siedlisk przyrodniczych oraz gatunków zwierząt, dla których ochrony wyznaczono obszar Natura 2000 określa załącznik nr 6 do zarządzenia.

§8. Zarządzenie wchodzi w życie po upływie 14 dni od dnia ogłoszenia.

---

<sup>1)</sup> Zmiany tekstu jednolitego wymienionej ustawy zostały ogłoszone w Dz. U. z 2018 r. poz. 2244 i poz. 2340

Załącznik nr 1  
do zarządzenia Regionalnego Dyrektora Ochrony  
Środowiska w Katowicach z dnia

Opis granic obszaru Natura 2000 w postaci współrzędnych punktów załamania granicy w układzie współrzędnych płaskich prostokątnych PL-1992

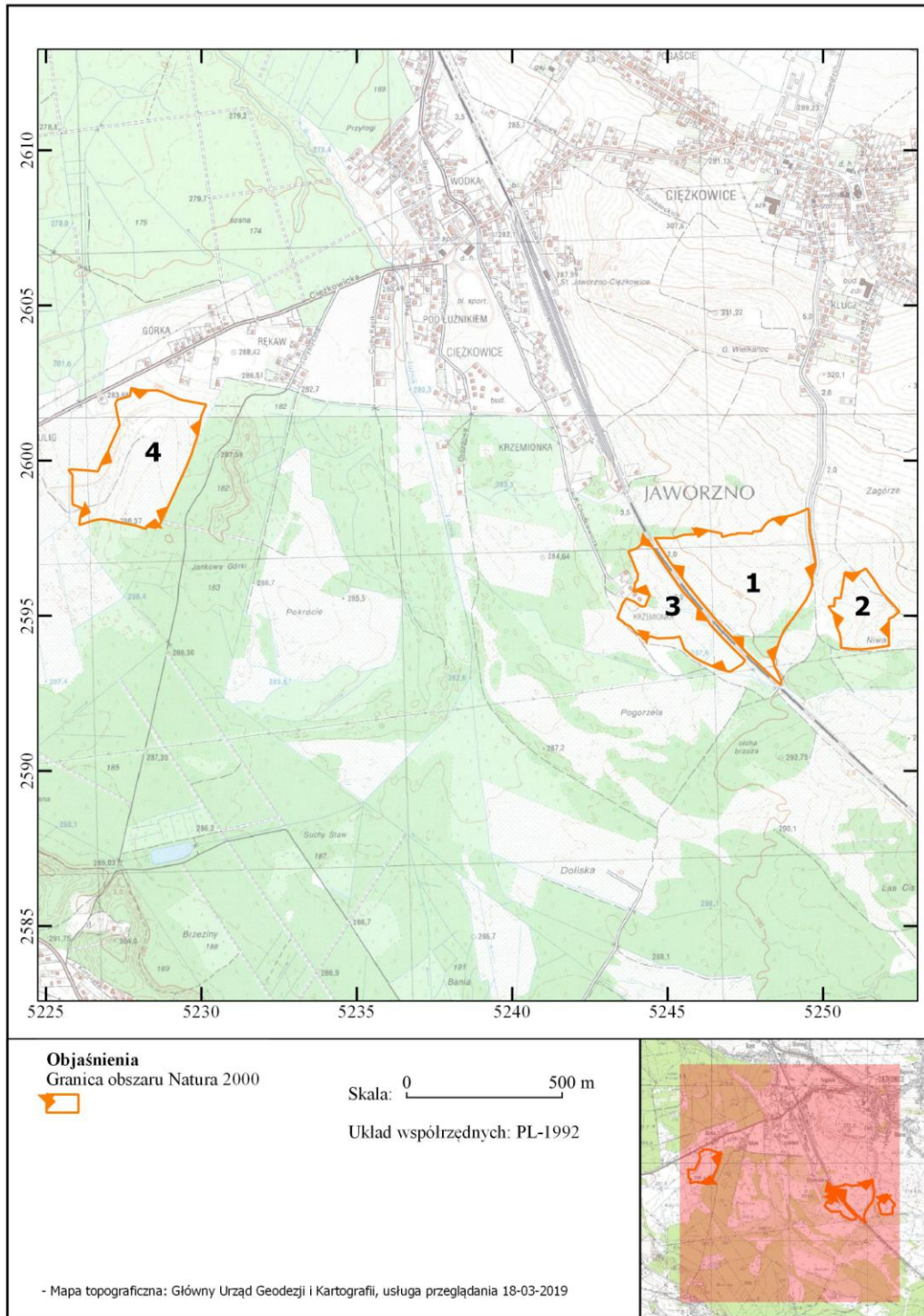
Nr	X	Y	Nr części	X	Y	Nr części	
1	259818,03	524862,26	część: 1	44	259771,29	524775,64	część: 1
2	259819,33	524878,42	część: 1	45	259773,04	524800,36	część: 1
3	259823,08	524897,38	część: 1	46	259796,28	524816,57	część: 1
4	259829,4	524916,85	część: 1	47	259804,88	524826,64	część: 1
5	259845,94	524953,49	część: 1	48	259817,41	524856,38	część: 1
6	259813,73	524955,95	część: 1	49	259818,03	524862,26	część: 1
7	259777,83	524956,04	część: 1	50	259637,11	525093,64	część: 2
8	259737,44	524964,09	część: 1	51	259638,92	525112,15	część: 2
9	259694,43	524972,1	część: 1	52	259638,92	525112,15	część: 2
10	259665,59	524975,96	część: 1	53	259644,26	525124,38	część: 2
11	259641,44	524968,54	część: 1	54	259652,09	525137,8	część: 2
12	259622,7	524964,93	część: 1	55	259623,26	525159,56	część: 2
13	259599,85	524965,03	część: 1	56	259577,22	525188,79	część: 2
14	259582,69	524961,09	część: 1	57	259513,52	525246,01	część: 2
15	259552,88	524946,73	część: 1	58	259496,07	525225,35	część: 2
16	259498,72	524908,81	część: 1	59	259490,23	525212,33	część: 2
17	259454,69	524875,13	część: 1	60	259424,48	525211,99	część: 2
18	259415,39	524858,48	część: 1	61	259403,08	525212,79	część: 2
19	259381,36	524847,85	część: 1	62	259401,16	525198,22	część: 2
20	259359,11	524841,51	część: 1	63	259398	525178,83	część: 2
21	259340,84	524843,31	część: 1	64	259394,22	525151,18	część: 2
22	259312,48	524856,33	część: 1	65	259391,33	525121,36	część: 2
23	259291,43	524866,24	część: 1	66	259392,44	525098,77	część: 2
24	259277,35	524863,16	część: 1	67	259396,31	525058,98	część: 2
25	259377,53	524757,89	część: 1	68	259425,72	525057,05	część: 2
26	259479,28	524662,59	część: 1	69	259445,42	525052,72	część: 2
27	259558,9	524596,1	część: 1	70	259465,79	525043,32	część: 2
28	259597,86	524564,97	część: 1	71	259505,81	525035,09	część: 2
29	259625,55	524544,31	część: 1	72	259530,36	525017,24	część: 2
30	259674,25	524507,72	część: 1	73	259531,05	525036,93	część: 2
31	259750,37	524457,96	część: 1	74	259557,57	525038,18	część: 2
32	259750,08	524520,96	część: 1	75	259556,12	525057,02	część: 2
33	259754,04	524531,61	część: 1	76	259639,7	525070,75	część: 2
34	259760,89	524552,94	część: 1	77	259637,11	525093,64	część: 2
35	259762,38	524588,96	część: 1	78	259745,24	524435,7	część: 3
36	259782,37	524588,52	część: 1	79	259711,24	524457,63	część: 3
37	259765,85	524673,02	część: 1	80	259667,57	524485,77	część: 3
38	259753,66	524675,96	część: 1	81	259659,03	524491,87	część: 3
39	259761,45	524703	część: 1	82	259579,59	524547,89	część: 3
40	259762,8	524721,29	część: 1	83	259522,36	524599,79	część: 3
41	259765,85	524721,52	część: 1	84	259491,83	524623,85	część: 3
42	259765,84	524753,24	część: 1	85	259471,07	524638,01	część: 3
43	259764,25	524772,6	część: 1	86	259452,71	524654,8	część: 3
				87	259433,6	524672,27	część: 3

88	259395,06	524709,96	część: 3	137	259745,24	524435,7	część: 3
89	259356,43	524749,45	część: 3	138	259784,55	522847,41	część: 4
90	259344,3	524741,25	część: 3	139	259787,78	522826,12	część: 4
91	259319,42	524701,6	część: 3	140	259779,99	522820,91	część: 4
92	259326,35	524672,81	część: 3	141	259790,18	522789,59	część: 4
93	259335,15	524648,97	część: 3	142	259798,31	522748,29	część: 4
94	259348,65	524618,49	część: 3	143	259809,58	522695,63	część: 4
95	259353,39	524607,76	część: 3	144	259811,32	522677,33	część: 4
96	259365,96	524585,54	część: 3	145	259806,45	522651,17	część: 4
97	259377,63	524571,67	część: 3	146	259799,93	522631,59	część: 4
98	259392,38	524554,14	część: 3	147	259792,53	522607,27	część: 4
99	259432,82	524539,37	część: 3	148	259817,55	522609,79	część: 4
100	259430,7	524529,02	część: 3	149	259845,92	522617,74	część: 4
101	259429,31	524523,34	część: 3	150	259858,28	522585,93	część: 4
102	259426,71	524468,76	część: 3	151	259881,22	522584,45	część: 4
103	259433,54	524445,33	część: 3	152	259909,94	522585,44	część: 4
104	259425,1	524428,4	część: 3	153	259910,82	522585,14	część: 4
105	259425,86	524421,88	część: 3	154	259953,3	522585,26	część: 4
106	259436,55	524414,66	część: 3	155	259970,27	522571,77	część: 4
107	259439,44	524408,08	część: 3	156	259971,82	522585,5	część: 4
108	259442,77	524401,6	część: 3	157	259967,78	522639,26	część: 4
109	259453,32	524389,89	część: 3	158	259964,82	522667,05	część: 4
110	259463,33	524382,73	część: 3	159	259994,63	522680,2	część: 4
111	259472,42	524364,93	część: 3	160	260005,6	522685,53	część: 4
112	259480,88	524356,38	część: 3	161	260032,54	522700,82	część: 4
113	259492,5	524338,7	część: 3	162	260040,63	522703,64	część: 4
114	259541,09	524356,55	część: 3	163	260114,46	522737,05	część: 4
115	259555,22	524367,72	część: 3	164	260153,59	522728,62	część: 4
116	259545,4	524393,26	część: 3	165	260183,71	522722,98	część: 4
117	259533,13	524408,96	część: 3	166	260195,92	522729,42	część: 4
118	259529,78	524418,6	część: 3	167	260208,01	522770,42	część: 4
119	259530,98	524428,07	część: 3	168	260234,3	522774,5	część: 4
120	259565,71	524442,89	część: 3	169	260227,79	522797,59	część: 4
121	259570,3	524431,71	część: 3	170	260225,76	522833,45	część: 4
122	259571,28	524425,38	część: 3	171	260226,59	522845,63	część: 4
123	259574,64	524416,88	część: 3	172	260226,42	522855,98	część: 4
124	259577,68	524409,21	część: 3	173	260221,63	522874,8	część: 4
125	259578,82	524387,99	część: 3	174	260205,46	522911,24	część: 4
126	259586,13	524393,2	część: 3	175	260198,87	522925,48	część: 4
127	259606,16	524395,47	część: 3	176	260194,46	522941,37	część: 4
128	259613,68	524402,76	część: 3	177	260180,65	523015,2	część: 4
129	259635,52	524404,88	część: 3	178	260144,75	523000,01	część: 4
130	259639,71	524401,47	część: 3	179	260083,98	522989,16	część: 4
131	259674,86	524387,86	część: 3	180	260058,21	522980,25	część: 4
132	259706,9	524373,93	część: 3	181	260018,23	522967,66	część: 4
133	259710,25	524382,15	część: 3	182	259977,57	522950,65	część: 4
134	259717,58	524402,38	część: 3	183	259880,81	522906,53	część: 4
135	259730,97	524416,48	część: 3	184	259795,25	522866,53	część: 4
136	259741,62	524421,79	część: 3	185	259783,24	522851,98	część: 4

186 259784,55 522847,41 część: 4

Załącznik nr 2  
do zarządzenia Regionalnego Dyrektora Ochrony  
Środowiska w Katowicach z dnia

Mapa obszaru Natura 2000



Załącznik nr 3  
do zarządzenia Regionalnego Dyrektora Ochrony  
Środowiska w Katowicach z dnia

Identyfikacja istniejących i potencjalnych zagrożeń dla zachowania właściwego stanu ochrony siedlisk przyrodniczych oraz gatunków zwierząt i ich siedlisk będących przedmiotami ochrony:

Przedmiot ochrony	Zagrożenie	Opis zagrożenia
<b>6410</b> Zmienno-wilgotne łąki trzęślicowe ( <i>Molinion</i> )	Istniejące	
	<b>A03.03</b> Zaniechanie/ brak koszenia  <b>I01</b> Obce gatunki inwazyjne  <b>I02</b> Problematyczne gatunki rodzime  <b>J02.01</b> Zasypywanie terenu, melioracje i osuszanie – ogólnie  <b>K02.01</b> Zmiana składu gatunkowego (sukcesja)  <b>K02.02</b> Nagromadzenie materii organicznej  <b>M01</b> Zmiana czynników abiotycznych	<p><b>A03.03, K02.01, I01 i I02</b> Obecnie zdecydowana większość płatów siedliska w obrębie obszaru Natura 2000 nie jest użytkowana. Tylko w niektórych miejscach są one koszone. Brak koszenia powoduje spontaniczne, powolne zmiany składu gatunkowego, rozrost niektórych ekspansywnych gatunków zielnych (m.in. wiązówka błotna <i>Filipendula ulmaria</i>, trzęślica modra <i>Molinia caerulea</i>, trzcina pospolita <i>Phragmites australis</i>, tojeść pospolita <i>Lysimachia vulgaris</i>, trzcinnik piaskowy <i>Calamagrostis epigejos</i>, jeżyny <i>Rubus</i> spp., ostrożeń polny <i>Cirsium arvense</i>), kosztem roślin łąkowych, typowych dla siedliska, a także powolne wkraczanie roślinności krzewiastej. W płatach nieużytkowanych kośnie siedlisk zaczynają się także pojawiać pospolite w tym regionie gatunki inwazyjne, głównie nawłóć kanadyjska <i>Solidago canadensis</i> oraz n. późna <i>S. serotina</i>.</p> <p><b>K02.02</b> Wskutek długotrwałego braku użytkowania kośnego w płatach siedliska nagromadziła się dość gruba warstwa nierozłożonych, martwych części roślin (tzw. wojłoku). Utrudnia to kiełkowanie i wzrost siewek wielu gatunków roślin łąkowych.</p> <p><b>J02.01 i M01</b> Charakter roślinności w płatach siedliska świadczy o tym, że w ostatnim czasie w obszarze nastąpiło obniżenie poziomu wód gruntowych. Jest to prawdopodobnie spowodowane ociepleniem się klimatu przy jednoczesnym braku zwiększenia sum opadów. Związany z tym znaczny wzrost parowania w konsekwencji przyczynił się do większej utraty wody z wierzchniej warstwy gleby. Obniżenie poziomu wód gruntowych jest również spowodowane innymi przyczynami, w tym prowadzonymi w przeszłości pracami melioracyjnymi.</p>

		Wynikiem jest stopniowa zmiana składu gatunkowego zbiorowisk łąkowych, w tym rozprzestrzenianie się gatunków preferujących lub tolerujących suchsze podłoże.
	Potencjalne	
	<p><b>A02</b> Zmiana sposobu uprawy</p> <p><b>A08</b> Nawożenie /nawozy sztuczne/</p> <p><b>B01</b> Zalesianie terenów otwartych</p> <p><b>G05.07</b> Niewłaściwie realizowane działania ochronne lub ich brak</p> <p><b>D01.04</b> Drogi kolejowe, w tym TGV</p> <p><b>C01.04</b> Kopalnie</p>	<p><b>A02</b> Brak opłacalności wynikającej z użytkowania łąkowego może spowodować zamianę siedlisk łąkowych w grunty orne i wprowadzanie na nie nieco bardziej dochodowych upraw.</p> <p><b>A08</b> Stosowanie nawozów w celu zwiększenia wydajności produkcyjnej łąk może spowodować wzrost żyzności siedliska oraz zmiany w strukturze i składzie gatunkowym siedlisk łąkowych na korzyść wysoko produktywnych traw.</p> <p><b>B01</b> Ze względu na małą rentowność uprawy roli w miejscach występowania płatów siedliska 6410 możliwe jest, że część prywatnych właścicieli przeznaczy te grunty do zalesienia.</p> <p><b>G05.07</b> Użytkowanie łąkowe polegające na regularnym stosowaniu zabiegów koszenia w okresie typowym dla innych zbiorowisk łąkowych (okres od drugiej połowy czerwca do końca lipca) może ograniczyć możliwość wykształcania nasion przez późno kwitnące gatunki typowe dla siedliska 6410, powodując spadek ich udziału w runi łąkowej na rzecz gatunków łąk świeżych oraz łąk wilgotnych ze zw. <i>Calthion</i></p> <p><b>D01.04</b> Prace w obrębie terenów kolejowych w granicach obszaru w celu utrzymania i modernizacji mogą się wiązać z fizycznym niszczeniem siedliska</p> <p><b>C01.04</b> Eksploatacja górnicza może skutkować obniżeniami terenu i zapadliskami, co może się wiązać ze zmianą stosunków wodnych i przekształceniem składu gatunkowego siedliska.</p>
<b>6510</b> Ekstensywnie użytkowane niżowe łąki świeże ( <i>Arrhenatherion</i> )	Potencjalne	
	<p><b>A02</b> Zmiana sposobu uprawy</p> <p><b>A03.03</b> Zaniechanie/ brak koszenia</p> <p><b>A08</b> Nawożenie /nawozy sztuczne/</p> <p><b>K02.01</b> Zmiana składu gatunkowego</p>	<p><b>A02</b> Brak opłacalności wynikającej z użytkowania łąkowego może spowodować zamianę siedlisk łąkowych w grunty orne i wprowadzanie na nie nieco bardziej dochodowych upraw.</p> <p><b>A08</b> Stosowanie nawozów w celu</p>

	<p>(sukcesja)</p> <p><b>G05.07</b> Niewłaściwie realizowane działania ochronne lub ich brak</p> <p><b>C01.04</b> Kopalnie</p>	<p>zwiększenia wydajności produkcyjnej łąk może spowodować wzrost żyzności siedliska oraz zmiany w strukturze i składzie gatunkowym siedlisk łąkowych na korzyść wysoko produktywnych traw.</p> <p><b>A03.03, K02.01</b> Zaniechanie użytkowania kośnego może spowodować spontaniczne, powolne zmiany składu gatunkowego, rozrost niektórych ekspansywnych gatunków zielnych, kosztem roślin łąkowych, typowych dla siedliska, a także powolne wkraczanie roślinności krzewiastej. W płatach nieużytkowanych kośnie siedlisk mogą się także pojawiać pospolite w tym regionie gatunki inwazyjne.</p> <p><b>G05.07</b> Regularne powtarzanie się wczesnego koszenia runi łąkowej (koniec maja) w niektórych płatach w następnych latach może spowodować ograniczenie liczebności wielu gatunków łąkowych (brak możliwości wytworzenia dojrzałych nasion), a w konsekwencji obniżenie różnorodności florystycznej.</p> <p><b>C01.04</b> Eksploatacja górnicza może skutkować obniżeniami terenu i zapadliskami, co może się wiązać ze zmianą stosunków wodnych i przekształceniem składu gatunkowego siedliska.</p>
<p><b>6177</b> Modraszek telejus <i>Maculinea (Phengaris) teleius</i></p> <p><b>6179</b> Modraszek nausitous <i>Maculinea (Phengaris) nausithous</i></p>	<p style="text-align: center;">Istniejące</p> <p><b>A03.03</b> Zaniechanie/ brak koszenia</p> <p><b>I01</b> Obce gatunku inwazyjne</p> <p><b>I02</b> Problematiczne gatunki rodzime</p> <p><b>K02.01</b> Zmiana składu gatunkowego (sukcesja)</p>	<p><b>A03.03</b> Zdecydowana większość łąk w granicach obszaru nie jest użytkowana kośnie (w roku 2018 koszone były tylko pojedyncze działki z niskim udziałem krwiściągu, o mniejszym znaczeniu). Znaczna część łąk została dawno porzucona na co wskazuje miejscami zaawansowana sukcesja wtórna. Zanikanie kultury łąkarskiej stanowi główne zagrożenie dla siedliska gatunku, którego zachowanie we właściwym stanie (optymalnie w ramach siedliska 6410) jest uwarunkowane ekstensywnym koszeniem łąk. Ich długoletnie odłogowanie prowadzi do powolnych niekorzystnych zmian florystycznych, fitocenotycznych, wreszcie do redukcji powierzchni siedliska w wyniku jego zarastania przez roślinność obcą siedliskowo, w tym gatunki niełąkowe.</p> <p><b>I01</b> Zarzucenie koszenia sprzyja</p>



		<p>pojawianiu się i rozprzestrzenianiu wysokich bylin. Szczególnie ekspansywnymi gatunkami są nawłocie: kanadyjska <i>Solidago canadensis</i> i późna <i>S. serotina</i>. Miejscami w wyniku ich rozrostu doszło już do znacznego odkształcenia siedliska, a nawet wykształcenia się jednogatunkowych agregacji (na razie niedużych) zastępujących roślinność łąkową.</p> <p><b>I02</b> Problematycznymi gatunkami są zwłaszcza trzcinnik piaskowy <i>Calamagrostis epigejos</i>, trzcina pospolita <i>Phragmites australis</i> i ostrożeń polny <i>Cirsium arvense</i>, miejscowo osiągające wysokie zagęszczenie. W miejscach nadmiernego rozrastania się wymienionych gatunków dochodzi do zacieniania utrudniającego rozwój krwiściągu, zmniejszania się jego zagęszczenia, a w razie formowania się bardziej zwartych agregacji do zaniku siedliska.</p> <p><b>K02.01</b> W konsekwencji odłogowania lub całkowitego porzucenia części łąk wkraczają krzewy oraz nalot i podrost drzew. Miejscami doszło do rozdrobnienia i znacznej izolacji płatów siedliska w wyniku rozwoju zarośli i zaawansowanej sukcesji gatunków drzewiastych</p>
<b>Potencjalne</b>		
	<p><b>A02</b> Zmiana sposobu uprawy</p> <p><b>B01</b> Zalesianie terenów otwartych</p> <p><b>D01.04</b> Drogi kolejowe, w tym TGV</p> <p><b>C01.04</b> Kopalnie</p>	<p><b>A02</b> Zanik łąkarstwa może prowadzić do zamiany części porzuconych łąk w grunty orne i wprowadzanie bardziej dochodowych upraw.</p> <p><b>B01</b> Możliwe jest częściowe przeznaczenie porzuconych i obecnie silnie zarastających łąk na cele zalesieniowe.</p> <p><b>D01.04</b> Prace w obrębie terenów kolejowych w granicach obszaru w celu utrzymania i modernizacji mogą się wiązać z fizycznym niszczeniem siedliska</p> <p><b>C01.04</b> Eksploatacja górnicza może skutkować obniżeniami terenu i zapadliskami, co może się wiązać ze zmianą stosunków wodnych i przekształceniem składu gatunkowego siedliska.</p>

Załącznik nr 4  
do zarządzenia Regionalnego Dyrektora Ochrony  
Środowiska w Katowicach z dnia

Cele działań ochronnych

Lp.	Przedmiot ochrony	Cele działań ochronnych
1.	<b>6410</b> Zmiennowilgotne łąki trzęślicowe ( <i>Molinion</i> )	<p>Dla stanowiska 1*(enklawa 3): poprawa oceny wskaźnika - wołok (martwa materia organiczna) z U1 na FV, utrzymanie oceny pozostałych wskaźników struktury i funkcji (na poziomie FV wskaźniki: procent powierzchni zajęty przez siedlisko na transekcie, gatunki typowe, gatunki dominujące, gatunki ekspansywne roślin zielnych, ekspansja krzewów i podrostu drzew, na poziomie U1 wskaźniki: struktura przestrzenna płatów siedliska, obce gatunki inwazyjne).</p> <p>Dla stanowiska 2*(enklawa 1, 2, 3, 4): poprawa oceny wskaźnika - ekspansja krzewów i podrostu drzew z U1 na FV, poprawa oceny wskaźnika - struktura przestrzenna płatów siedliska z U2 na U1, poprawa oceny wskaźnika - wołok (martwa materia organiczna) z U2 na FV, poprawa oceny parametru - perspektywy ochrony z U2 na U1.</p>
2.	<b>6510</b> Ekstensywnie użytkowane niżowe łąki świeże ( <i>Arrhenatherion</i> )	Utrzymanie na poziomie U1 obecnego stanu ochrony siedliska (utrzymanie poziomu oceny wskaźników struktury i funkcji na stanowisku nr 1 (enklawa 1, 2, 4).
3.	<b>6177</b> Modraszek telejus <i>Maculinea (Phengaris) teleius</i> <b>6179</b> Modraszek nausitous <i>Maculinea (Phengaris) nausithous</i>	<p>Dla stanowiska 1*(enklawa 4): utrzymanie oceny FV dla parametru – stan populacji, poprawa oceny wskaźnika – zarastanie ekspansywnymi bylinami z U1 na FV i utrzymanie właściwej oceny wskaźnika – zarastanie przez drzewa i krzewy.</p> <p>Dla stanowiska 2* (enklawa 3, 1): utrzymanie oceny wskaźnika - liczba osobników na poziomie U1 (Ph. teleius) i FV (Ph. nausithous), utrzymanie oceny U1 dla wskaźnika - dostępność roślin żywicielskich (obecne wartości są bliskie ocenie U2, a na transekcie 2 ocena już jest zła), utrzymanie oceny FV dla wskaźnika - zarastanie ekspansywnymi bylinami.</p> <p>Dla stanowiska 3* (enklawa 2): utrzymanie oceny U1 dla wskaźników - liczba osobników i indeks liczebności lub ich poprawa na FV (Ph. teleius) oraz utrzymanie oceny FV dla parametru – stan populacji (Ph. nausithous), poprawa oceny wskaźników - zarastanie ekspansywnymi bylinami i zarastanie przez drzewa i krzewy z U1 na FV.</p>

\* stanowiska zgodne ze stanowiskami monitoringowymi wskazanymi w załączniku nr 5, działania nr 1 i 2 (Działania dotyczące monitoringu stanu przedmiotów ochrony oraz monitoringu realizacji celów działań ochronnych)

Załącznik nr 5  
do zarządzenia Regionalnego Dyrektora Ochrony  
Środowiska w Katowicach z dnia

Działania ochronne ze wskazaniem podmiotów odpowiedzialnych za ich wykonanie i obszarów ich wdrażania

Przedmiot ochrony	Działania ochronne		Obszar wdrażania	Podmiot odpowiedzialny za wykonanie
<b>6410</b> Zmiennowilgotne łąki trzęślicowe ( <i>Molinion</i> ) <b>6177</b> Modraszek telejus <i>Maculinea (Phengaris) teleius</i> <b>6179</b> Modraszek nausitous <i>Maculinea (Phengaris) nausithous</i>	Nr	Działania dotyczące ochrony czynnej siedliska przyrodniczego		
	1	Działanie obligatoryjne. 1) zachowanie siedlisk przyrodniczych i siedlisk gatunków stanowiących przedmioty ochrony, położonych na trwałych użytkach zielonych, 2) ekstensywne użytkowanie kośne, kośno-pastwiskowe lub pastwiskowe trwałych użytków zielonych	Płaty siedliska przyrodniczego stwierdzone na niżej wymienionych działkach ewidencyjnych lub ich częściach w granicach obszaru Natura 2000:  Gmina Jaworzno obręb 19 c  75 84  Płaty siedliska gatunków motyli stwierdzone na niżej wymienionych działkach ewidencyjnych lub ich częściach w granicach obszaru Natura 2000:  Gmina Jaworzno obręb 16c  153 156 195 196 198 Gmina Jaworzno obręb 17c  1/6 805 806 807 816 823	Właściciel, posiadacz lub dzierżawca gruntu

		831 832 834 835 837 840 Gmina Jaworzno obręb 18c  253 257 258 Gmina Jaworzno obręb 19c  67 95 96 98 105/1  Płaty siedliska przyrodniczego oraz jednocześnie siedliska gatunków motyli stwierdzone na niżej wymienionych działkach ewidencyjnych lub ich częściach w granicach obszaru Natura 2000: Gmina Jaworzno obręb 16c  194 Gmina Jaworzno obręb 17c  815 827 828 829 Gmina Jaworzno obręb 18c  248 249 251 252 255 256 Gmina Jaworzno obręb 19c  66	
--	--	---	--

		68 69 73 76 87 88 89 90 94 99 101 102 103 105/2 106	
2	<p>Działanie fakultatywne. Odkrzewianie i usuwanie podrostu drzew.</p> <p>Oczyszczenie płątów z krzewów i podrostu drzew wraz z usunięciem ściętej biomasy należy wykonać jednorazowo w terminie od 15.10. do 01.03., w okresie obowiązywania planu. Zaleca się pozostawienie części krzewów, zwłaszcza rosnących liniowo wzdłuż rowów melioracyjnych i cieków oraz większych kęp wierzb (zwłaszcza wierzby szarej), jednak ich udział w płątach siedliska nie powinien przekraczać 5% powierzchni.</p>	<p>Płąty siedliska przyrodniczego stwierdzone na niżej wymienionych działkach ewidencyjnych lub ich częściach w granicach obszaru Natura 2000: Gmina Jaworzno, obręb 19c</p> <p>75 84</p> <p>Płąty siedliska gatunków stwierdzone na niżej wymienionych działkach ewidencyjnych lub ich częściach w granicach obszaru Natura 2000: Gmina Jaworzno, obręb 16c</p> <p>153 156 195 196 198 Gmina Jaworzno, obręb 17c</p> <p>805 806 807 816 831 832 834 835</p>	<p>Właściciel, dzierżawca lub posiadacz obszaru na podstawie porozumienia zawartego z organem sprawującym nadzór nad obszarem Natura 2000 albo na podstawie zobowiązania podjętego w związku z korzystaniem z programów wsparcia z tytułu obniżenia dochodowości, a w odniesieniu do gruntów stanowiących własność Skarbu Państwa lub własność jednostek samorządu terytorialnego zarządca nieruchomości w związku z wykonywaniem obowiązków z zakresu ochrony środowiska na podstawie przepisów prawa albo w przypadku braku tych przepisów na</p>

		<p>837 840 Gmina Jaworzno, obręb 18c</p> <p>1/6 253 257 258 Gmina Jaworzno, obręb 19c</p> <p>67 95 96 98 105/1 Płaty siedliska przyrodniczego i jednocześnie siedliska gatunków modraszków stwierdzone na niżej wymienionych działkach ewidencyjnych lub ich częściach w granicach obszaru Natura 2000: Gmina Jaworzno, obręb 16c</p> <p>194</p> <p>Gmina Jaworzno, obręb 17c</p> <p>815 827 828 829 Gmina Jaworzno, obręb 18c</p> <p>251 252 255 256</p> <p>Gmina Jaworzno, obręb 19c</p> <p>66 68 69 73 76</p>	<p>podstawie porozumienia zawartego z organem sprawującym nadzór nad obszarem Natura 2000/ RDOŚ w Katowicach</p>
--	--	--	--

		87 88 89 90 99 94 101 102 103 105/2 106	
3	<p>Działanie fakultatywne. Usuwanie nawłoci.</p> <p>Płaty łąk zajęte przez nawłoc należy kosić dwa razy w ciągu roku. Po raz pierwszy w połowie maja na wyższej wysokości (ok. 20 cm) aby jak najmniej ingerować w rozwój pozostałych pożądanych gatunków roślin w siedlisku. Drugie koszenie należy wykonać w terminie 1.09-15.09 w całym płacie na wysokości 5-15 cm w ramach działania koszenie ekstensywne coroczne. Każdorazowo powstałą biomasa należy niezwłocznie zebrać i usunąć. Użytkowanie bez stosowania wypasu i nawożenia.</p> <p>Zabieg należy prowadzić przez 5 lat z rządu w okresie obowiązywania planu. Kontynuowanie w kolejnych latach uzależnić od wyników oceny jego skuteczności. W razie wyraźnego spadku pokrycia przez nawłoci (50-70% stanu początkowego) należy prowadzić koszenie ekstensywne coroczne.</p>	<p>Płaty siedliska gatunków motyli stwierdzone na niżej wymienionych działkach ewidencyjnych lub ich częściach w granicach obszaru Natura 2000: Gmina Jaworzno, obręb 16c</p> <p>196</p> <p>Płaty siedliska przyrodniczego i jednocześnie siedliska gatunków modraszków stwierdzone na niżej wymienionych działkach ewidencyjnych lub ich częściach w granicach obszaru Natura 2000: Gmina Jaworzno, obręb 16c</p> <p>194 Gmina Jaworzno, obręb 19c</p> <p>99 101 103 105/2 106</p>	<p>Właściciel, dzierżawca lub posiadacz obszaru na podstawie porozumienia zawartego z organem sprawującym nadzór nad obszarem Natura 2000 albo na podstawie zobowiązania podjętego w związku z korzystaniem z programów wsparcia z tytułu obniżenia dochodowości, a w odniesieniu do gruntów stanowiących własność Skarbu Państwa lub własność jednostek samorządu terytorialnego zarządca nieruchomości w związku z wykonywaniem obowiązków z zakresu ochrony środowiska na podstawie przepisów prawa albo w przypadku braku tych przepisów na podstawie porozumienia zawartego z organem</p>

			sprawującym nadzór nad obszarem Natura 2000/ RDOŚ w Katowicach
4	<p>Działanie fakultatywne. Usuwanie trzciny</p> <p>Płaty łąk zajęte przez trzcinę należy kosić dwa razy w ciągu roku. Po raz pierwszy w pierwszej połowie maja na wyższej wysokości (ok. 20 cm) aby jak najmniej ingerować w rozwój pozostałych pożądanych gatunków roślin w siedlisku. Drugie koszenie należy wykonać po 15 sierpnia, w całym płacie na wysokości 5-15 cm w ramach działania koszenie ekstensywne coroczne. Każdorazowo powstałą biomasę należy usunąć w terminie nie dłuższym niż 2 tygodnie po pokosie. Użytkowanie bez stosowania wypasu i nawożenia.</p> <p>Zabieg należy prowadzić przez 5 lat z rzędu w okresie obowiązywania planu. Kontynuowanie w kolejnych latach uzależnić od wyników oceny jego skuteczności. W razie wyraźnego spadku pokrycia przez trzcinę (50-70% stanu początkowego) należy prowadzić koszenie ekstensywne coroczne.</p>	<p>Płaty siedliska gatunków motyli stwierdzone na niżej wymienionych działkach ewidencyjnych lub ich częściach w granicach obszaru Natura 2000: Gmina Jaworzno, obręb 17c</p> <p>807 832</p>	<p>Właściciel, dzierżawca lub posiadacz obszaru na podstawie porozumienia zawartego z organem sprawującym nadzór nad obszarem Natura 2000 albo na podstawie zobowiązania podjętego w związku z korzystaniem z programów wsparcia z tytułu obniżenia dochodowości, a w odniesieniu do gruntów stanowiących własność Skarbu Państwa lub własność jednostek samorządu terytorialnego zarządcą nieruchomości w związku z wykonywaniem obowiązków z zakresu ochrony środowiska na podstawie przepisów prawa albo w przypadku braku tych przepisów na podstawie porozumienia zawartego z organem sprawującym nadzór nad obszarem Natura 2000/ RDOŚ</p>



			w Katowicach
5	<p>Działanie fakultatywne. Użytkowanie zgodnie z wymogami odpowiedniego pakietu rolnośrodowiskowego w ramach obowiązującego PROW, ukierunkowanego na ochronę siedliska przyrodniczego. Koszenie ekstensywne coroczne</p> <p>Koszenie corocznie w okresie obowiązywania planu nie wcześniej niż 15 sierpnia (optymalnie w pierwszej połowie września 1.09-15.09). Wysokość koszenia 5-15 cm.</p> <p>Obowiązek usunięcia ściętej biomasy w terminie nie dłuższym niż 2 tygodnie po pokosie lub złożenia jej w stogi lub pryzmy (w tym pryzmy balotowe), które muszą zostać usunięte nie później niż do dnia 1 marca kolejnego roku. Użytkowanie bez stosowania wypasu, nawożenia i podsiewu.</p> <p>Koszenie powinno być przeprowadzone w taki sposób aby możliwie zredukować zagrożenia dla zwierząt. Należy je rozpoczynać od pasa biegnącego przez środek łąki i kosić następnie ku jej brzegom, co pozwala zwierzętom uciec z koszonej powierzchni.</p>	<p>Płaty siedliska przyrodniczego stwierdzone na niżej wymienionych działkach ewidencyjnych lub ich częściach w granicach obszaru Natura 2000: Gmina Jaworzno obręb 19c</p> <p>75 84</p> <p>Płaty siedliska gatunków stwierdzone na niżej wymienionych działkach ewidencyjnych lub ich częściach w granicach obszaru Natura 2000: Gmina Jaworzno obręb 16c</p> <p>153 156 195 196 198</p> <p>Gmina Jaworzno obręb 17c</p> <p>805 806 807 816 823 831 832 834 835 837 840</p> <p>Gmina Jaworzno obręb 18c</p> <p>253 256 257 258</p> <p>Gmina Jaworzno obręb 19c</p> <p>67 95</p>	<p>Właściciel, dzierżawca lub posiadacz obszaru na podstawie porozumienia zawartego z organem sprawującym nadzór nad obszarem Natura 2000 albo na podstawie zobowiązania podjętego w związku z korzystaniem z programów wsparcia z tytułu obniżenia dochodowości, a w odniesieniu do gruntów stanowiących własność Skarbu Państwa lub własność jednostek samorządu terytorialnego zarządca nieruchomości w związku z wykonywaniem obowiązków z zakresu ochrony środowiska na podstawie przepisów prawa albo w przypadku braku tych przepisów na podstawie porozumienia zawartego z organem sprawującym nadzór nad obszarem Natura 2000/ RDOŚ w Katowicach</p>

		<p>96 98 105/1</p> <p>Płaty siedliska przyrodniczego i jednocześnie siedliska gatunków motyli stwierdzone na niżej wymienionych działkach ewidencyjnych lub ich częściach w granicach obszaru Natura 2000: Gmina Jaworzno obręb 16c</p> <p>194</p> <p>Gmina Jaworzno obręb 17c</p> <p>815 827 828 829 Gmina Jaworzno obręb 18c</p> <p>248 249 251 252</p> <p>Gmina Jaworzno_obręb 19c</p> <p>66 68 69 73 76 87 88 89 90 94 99 101 102 103 105/2 106</p>	
6	Działanie fakultatywne. Użytkowanie zgodnie	Płaty siedliska przyrodniczego i	Właściciel, dzierżawca lub

	<p>z wymogami odpowiedniego pakietu rolnośrodowiskowego w ramach obowiązującego PROW, ukierunkowanego na ochronę siedliska przyrodniczego. Koszenie ekstensywne coroczne/co dwa lata.</p> <p>Koszenie corocznie przez pierwsze 4 lata w okresie obowiązywania planu, następnie koszenie co 2 lata nie wcześniej niż 15 sierpnia (optymalnie w pierwszej połowie września 1.09.-15.09). Wysokość koszenia 5-15 cm.</p> <p>Obowiązek usunięcia ściętej biomasy w terminie nie dłuższym niż 2 tygodnie po pokosie lub złożenia jej w stogi lub pryzmy (w tym pryzmy balotowe), które muszą zostać usunięte nie później niż do dnia 1 marca kolejnego roku. Użytkowanie bez stosowania wypasu, nawożenia i podsiewu.</p> <p>Koszenie powinno być przeprowadzone w taki sposób aby możliwie zredukować zagrożenia dla zwierząt. Należy je rozpoczynać od pasa biegnącego przez środek łąki i kosić następnie ku jej brzegom, co pozwala zwierzętom uciec z koszonej powierzchni.</p>	<p>jednocześnie siedliska gatunków motyli stwierdzone na niżej wymienionych działkach ewidencyjnych lub ich częściach w granicach obszaru Natura 2000:</p> <p>Gmina Jaworzno obręb 18c</p> <p>255 256</p>	<p>posiadacz obszaru na podstawie porozumienia zawartego z organem sprawującym nadzór nad obszarem Natura 2000 albo na podstawie zobowiązania podjętego w związku z korzystaniem z programów wsparcia z tytułu obniżenia dochodowości, a w odniesieniu do gruntów stanowiących własność Skarbu Państwa lub własność jednostek samorządu terytorialnego zarządca nieruchomości w związku z wykonywaniem obowiązków z zakresu ochrony środowiska na podstawie przepisów prawa albo w przypadku braku tych przepisów na podstawie porozumienia zawartego z organem sprawującym nadzór nad obszarem Natura 2000/ RDOŚ w Katowicach</p>
Nr	Działania dotyczące monitoringu stanu przedmiotu ochrony oraz monitoringu realizacji celów działań ochronnych		
1	Ocena parametrów stanu siedliska 6410: powierzchnia siedliska, specyficzna struktura i	<p><u>Transekt 1</u> punkt początkowy X 524601,49 Y 259445,02</p>	RDOŚ w Katowicach

	<p>funkcje, perspektywy ochrony. Wskaźniki struktury i funkcji podlegające ocenie to:</p> <ul style="list-style-type: none"> <li>- procent powierzchni zajęty przez siedlisko w transekcje</li> <li>- struktura przestrzenna płatów siedliska</li> <li>- gatunki typowe</li> <li>- gatunki dominujące</li> <li>- obce gatunki inwazyjne</li> <li>- gatunki ekspansywne roślin zielnych</li> <li>- ekspansja krzewów i podrostu drzew</li> <li>- martwa materia organiczna (wojłok)</li> <li>- ogólnie struktura i funkcje</li> </ul> <p>Monitoring należy powtarzać co 3-5 lat na wszystkich założonych powierzchniach, z wykorzystaniem metodyki dla Państwowego Monitoringu Środowiska GIOŚ (Michalska-Hejduk &amp; Kopeć 2012).</p>	<p>punkt środkowy X 524523,08 Y 259492,68</p> <p>punkt końcowy X 524430,48 Y 259490,70</p> <p><u>Transekt 2</u> punkt początkowy X 522624,49 Y 259861,64</p> <p>punkt środkowy X 522681,05 Y 259866,67</p> <p>punkt końcowy X 522708,84 Y 259906,02</p> <p><u>Transekt 3</u> punkt początkowy X 525061,55 Y 259473,29</p> <p>punkt środkowy X 525065,00 Y 259497,32</p> <p>punkt końcowy X 525060,54 Y 259520,64</p>	
2	<p>Ocena parametrów: populacja, siedlisko gatunków 6177, 6179.</p> <p>Wskaźniki parametru populacja podlegające ocenie:</p> <ul style="list-style-type: none"> <li>- liczba obserwowanych osobników,</li> <li>- indeks liczebności,</li> <li>- izolacja,</li> </ul> <p>Wskaźniki parametru siedlisko podlegające ocenie:</p> <ul style="list-style-type: none"> <li>- powierzchnia,</li> <li>- dostępność roślin żywicielskich,</li> <li>- dostępność mrówek gospodarzy,</li> <li>- zarastanie ekspansywnymi bylinami,</li> <li>- zarastanie przez drzewa i krzewy,</li> </ul> <p>Monitoring należy powtarzać co 3-5 lat na wszystkich założonych powierzchniach, z wykorzystaniem metodyki dla Państwowego Monitoringu Środowiska GIOŚ (Sielezniew 2012, 2012a, 2012b, GIOŚ</p>	<p>Stanowisko 1 punkt początkowy X 522726,06 Y 260183,99</p> <p>punkt środkowy X 522818,55 Y 260074,67</p> <p>punkt końcowy X 522649,57 Y 259869,42</p> <p>Stanowisko 2 <u>Transekt 1</u> punkt początkowy X 524674,20 Y 259351,32</p> <p>punkt środkowy X 524535,53 Y 259515,64</p> <p>punkt końcowy X 524440,93 Y 259716,51</p> <p><u>Transekt 2</u> punkt początkowy X 524525,53 Y 259688,99</p>	RDOŚ w Katowicach

		2015, 2015a).	<p>punkt środkowy X 524662,79 Y 259518,89 punkt końcowy X 524879,30 Y 259616,61</p> <p>Stanowisko 3 punkt początkowy X 525080,76 Y 259544,19 punkt środkowy X 525078,70 Y 259436,69 punkt końcowy X 525121,99 Y 259637,75</p>	
<b>6510</b> Ekstensywnie użytkowane niżowe łąki świeże ( <i>Arrhenatherion</i> )	Nr	Działania dotyczące ochrony czynnej siedliska przyrodniczego		
	1	Działanie obligatoryjne. 1) zachowanie siedlisk przyrodniczych i siedlisk gatunków stanowiących przedmioty ochrony, położonych na trwałych użytkach zielonych, 2) ekstensywne użytkowanie kośne, kośno-pastwiskowe lub pastwiskowe trwałych użytków zielonych	<p>Płaty siedliska przyrodniczego stwierdzone na niżej wymienionych działkach ewidencyjnych lub ich częściach w granicach obszaru Natura 2000:</p> <p>Gmina Jaworzno obręb 17c</p> <p>803 Gmina Jaworzno obręb 19c</p> <p>69 70 71 72 89 Gmina Jaworzno obręb 16c</p> <p>194</p>	Właściciel, posiadacz lub dzierżawca gruntu
	2	Działanie fakultatywne. Użytkowanie zgodnie z wymogami odpowiedniego pakietu rolnośrodowiskowego w ramach obowiązującego PROW, ukierunkowanego na ochronę siedliska przyrodniczego.	<p>Płaty siedliska przyrodniczego stwierdzone na niżej wymienionych działkach ewidencyjnych lub ich częściach w granicach obszaru Natura 2000:</p>	Właściciel, dzierżawca lub posiadacz obszaru na podstawie porozumienia zawartego z organem sprawującym nadzór nad

	<p>Koszenie ekstensywne coroczne</p> <p>Koszenie corocznie począwszy od 4 roku obowiązywania planu nie wcześniej niż 15 czerwca (optymalnie w pierwszej połowie lipca). Wysokość koszenia 5-15 cm.</p> <p>Dopuszczalne jest przeprowadzenie drugiego pokosu lub ekstensywny wypas zwierząt po pierwszym pokosie w terminie do 30 września. Obowiązek usunięcia ściętej biomasy w terminie nie dłuższym niż 2 tygodnie po pokosie lub złożenia jej w stogi lub przyzmy (w tym przyzmy balotowe), które muszą zostać usunięte nie później niż do dnia 1 marca kolejnego roku</p>	<p>Gmina Jaworzno obręb 16c</p> <p>193</p> <p>194</p> <p>Gmina Jaworzno obręb 17c</p> <p>803</p> <p>Gmina Jaworzno obręb 19c</p> <p>69</p> <p>70</p> <p>71</p> <p>72</p> <p>89</p>	<p>obszarem Natura 2000 albo na podstawie zobowiązania podjętego w związku z korzystaniem z programów wsparcia z tytułu obniżenia dochodowości, a w odniesieniu do gruntów stanowiących własność Skarbu Państwa lub własność jednostek samorządu terytorialnego zarządca nieruchomości w związku z wykonywaniem obowiązków z zakresu ochrony środowiska na podstawie przepisów prawa albo w przypadku braku tych przepisów na podstawie porozumienia zawartego z organem sprawującym nadzór nad obszarem Natura 2000/ RDOŚ w Katowicach</p>
Nr	Działania dotyczące monitoringu stanu przedmiotu ochrony oraz monitoringu realizacji celów działań ochronnych		
1	<p>Ocena parametrów stanu siedliska: powierzchnia siedliska, specyficzna struktura i funkcje, perspektywy ochrony.</p> <p>Wskaźniki struktury i funkcji podlegające ocenie to:</p> <p>- struktura przestrzenna</p>	<p>punkt początkowy</p> <p>X 524936,13</p> <p>Y 259791,17</p> <p>punkt środkowy</p> <p>X 524952,26</p> <p>Y 259727,55</p> <p>punkt końcowy</p> <p>X 524941,10</p> <p>Y 259689,37</p>	<p>RDOŚ w Katowicach</p>

	<p>płatów siedliska</p> <ul style="list-style-type: none"><li>- gatunki charakterystyczne</li><li>- gatunki dominujące</li><li>- obce gatunki inwazyjne</li><li>- gatunki ekspansywne</li></ul> <p>roślin zielnych</p> <ul style="list-style-type: none"><li>- ekspansja krzewów i podrostu drzew</li><li>- martwa materia organiczna (wojłok)</li><li>- ogólnie struktura i funkcje,</li><li>- udział dobrze zachowanych płatów siedliska</li></ul> <p>Monitoring należy powtarzać co 3-5 lat na wszystkich założonych powierzchniach, z wykorzystaniem metodyki dla Państwowego Monitoringu Środowiska GIOŚ (Korzeniak 2012).</p>		
--	---	--	--

Załącznik nr 6  
do zarządzenia Regionalnego Dyrektora Ochrony  
Środowiska w Katowicach

Wskazania do zmian w istniejących studiach uwarunkowań i kierunków zagospodarowania przestrzennego gminy Jaworzno, miejscowych planach zagospodarowania przestrzennego gminy Jaworzno dotyczące eliminacji lub ograniczenia zagrożeń wewnętrznych lub zewnętrznych, niezbędne dla utrzymania lub odtworzenia właściwego stanu ochrony siedlisk przyrodniczych oraz gatunków roślin i zwierząt, dla których ochrony wyznaczono obszar Natura 2000

Lp.	Nazwa dokumentu	Wskazanie do zmiany
1.	Studium uwarunkowań i kierunków zagospodarowania przestrzennego miasta Jaworzna Uchwała nr IV/17/2015 Rady Miasta Jaworzna z dnia 29.01.2015 wraz z załącznikami	<b>W dokumencie:</b> Większość enklawy nr 4 pokrywa obszar potencjalnego ujęcia wód podziemnych (tereny korzystne dla lokalizacji nowych ujęć wód podziemnych) <b>Wskazanie :</b> wiodącą dla obszaru wyznaczonego w stadium powinna być funkcja przyrodnicza warunkująca zachowanie siedlisk przyrodniczych będących przedmiotami ochrony. Inne przeznaczenie terenu może być realizowane pod warunkiem, że nie będzie się ono wiązało z fizycznym zniszczeniem siedlisk i nie będzie generowało zmiany stosunków wodnych mających pierwszorzędny wpływ na stan ich ochrony.
2.	Miejscowy Plan Zagospodarowania Przestrzennego „Ciężkowice” w Jaworznie Uchwała nr XLVI/620/2010 Rady Miejskiej w Jaworznie z dnia 29 czerwca 2010 r. wraz z załącznikami	<b>W dokumencie:</b> Brak informacji o obecności obszaru Natura 2000. Fragment enklawy nr 3, 1 oraz część 2 nie została objęta Planem. <b>Wskazanie :</b> Należy wrysować obszar Natura 2000



## UZASADNIENIE

do zarządzenia Regionalnego Dyrektora Ochrony Środowiska w Katowicach z dnia ..... 2019r. w sprawie ustanowienia planu zadań ochronnych dla obszaru Natura 2000 Łąki w Jaworznie PLH240042

### I Uzasadnienie merytoryczne

Zgodnie z art. 28 ustawy z 16 kwietnia 2004 r. o ochronie przyrody (Dz. U. z 2018 r. poz. 1614 z późn. zm.) dla obszaru Natura 2000 regionalny dyrektor ochrony środowiska ustanawia, w drodze aktu prawa miejscowego, w formie zarządzenia, plan zadań ochronnych, kierując się koniecznością utrzymania i przywracania właściwego stanu ochrony siedlisk przyrodniczych oraz gatunków roślin i zwierząt dla których ochrony utworzono obszar Natura 2000.

Decyzją Komisji Europejskiej 2013/741/UE z 7 listopada 2013 r. obszar Łąki w Jaworznie PLH240042 został zatwierdzony i uznany jako obszar mający znaczenie dla Wspólnoty.

Zgodnie ze Standardowym Formularzem Danych opracowanym w sierpniu 2010 r. (zaktualizowanym w lutym 2017r.) obszar Natura 2000 Łąki w Jaworznie PLH240042 został wyznaczony dla ochrony:

- siedliska przyrodniczego:  
6410 Zmienneowilgotne łąki trzęślicowe (*Molinion*)  
6510 Ekstensywnie użytkowane niżowe łąki świeże (*Arrhenatherion*)
- gatunków zwierząt:  
6177 Modraszek telejus *Maculinea (Phengaris) teleius*  
6179 Modraszek nausitous *Maculinea (Phengaris) nausithous*

Projekt zarządzenia w sprawie ustanowienia planu zadań ochronnych dla obszaru Natura 2000 Łąki w Jaworznie PLH240042 został przygotowany zgodnie z art. 28 ustawy z dnia 16 kwietnia 2004 r. o ochronie przyrody oraz Rozporządzeniem Ministra Środowiska z dnia 17 lutego 2010 r. w sprawie sporządzania planu zadań ochronnych dla obszaru Natura 2000 (Dz. U. z 2010 r. Nr 34 poz. 186 z późn. zm.).

Ponieważ w granicach obszaru Natura 2000 Łąki w Jaworznie PLH240042 nie ma krajowych form ochrony przyrody, dla których ustanowiono plan ochrony uwzględniający zakres, o którym mowa w art. 28 ust. 10, nie zachodzą przesłanki do wyłączenia całości lub części obszaru Natura 2000 ze sporządzania planu zadań ochronnych, określone w art. 28 ust. 11 pkt 2 i 3 ustawy o ochronie przyrody.

Obszar Natura 2000 leży w granicach administracyjnych Państwowego Gospodarstwa Leśnego Lasów Państwowych Nadleśnictwa Chrzanów, dla którego plan urządzenia lasu nie zawiera zakresu, o którym mowa w art. 28 ust. 10 ustawy z dnia 16 kwietnia 2004 r. o ochronie przyrody. W związku z tym nie może mieć zastosowania przepis art. 28 ust. 11 pkt 3a ustawy o ochronie przyrody.

Plan zadań ochronnych będący przedmiotem niniejszego zarządzenia, został przygotowany z uwzględnieniem zapisów Standardowego Formularza Danych dla przedmiotowego obszaru oraz wszystkich dostępnych danych i materiałów, a w szczególności opracowania:

- Blaik T. 2018 Rozpoznanie przyrodnicze w obszarze Łąki w Jaworznie
- Cabała S. 2008 Raport z weryfikacji kompletności sieci Natura 2000 w województwie śląskim.
- Chłond D., Gorczyca J., Herczek A. 2010. Inwentaryzacja modraszków i boru jodłowego w województwie Śląskim. Dokumentacja przyrodnicza dla obszarów NATURA 2000 w woj. śląskim: Dąbrowskie Łąki, Łąki w Jaworznie, Łąki w Sławkowie, Łąki w Śliwie, Lemańskie Jodły.

Zapisy planu zadań ochronnych sformułowano z uwzględnieniem następujących ustaleń dotyczących stanu ochrony siedliska przyrodniczego, dokonanych na podstawie dostępnych danych, w tym ww. opracowań.

Potwierdzono występowanie w stanie kwalifikującym do uznania za przedmioty ochrony w obszarze Natura 2000:

- 6410 Zmienneowilgotne łąki trzęślicowe (*Molinion*).
- 6510 Ekstensywnie użytkowane niżowe łąki świeże (*Arrhenatherion*)
- 6177 Modraszek telejus *Maculinea (Phengaris) teleius*
- 6179 Modraszek nausitous *Maculinea (Phengaris) nausithous*

Mając na względzie uwarunkowania formalne i merytoryczne w Planie Zadań Ochronnych wskazano zidentyfikowane podczas prac nad planem:

1. Zagrożenia dla zachowania właściwego stanu ochrony przedmiotów ochrony określono na podstawie faktycznego stanu siedliska lub gatunku i jego siedliska. Podczas analizy czynników powodujących lub mogących stanowić potencjalne zagrożenie dla zachowania siedliska lub gatunków i ich siedlisk we właściwym stanie ochrony, zidentyfikowano zagrożenia istniejące i potencjalne. Nasilanie się wskazanych w Zarządzeniu (zał. 3 do Zarządzenia) czynników może przyczynić się do pogorszenia stanu ochrony siedliska lub gatunków i ich siedlisk w obszarze Natura 2000.

Odnosnie do siedliska przyrodniczego: 6410 Zmiennowilgotne łąki trzęślicowe (*Molinion*) jako zagrożenia istniejące wskazano: **A03.03** Zaniechanie/ brak koszenia, **I01** Obce gatunki inwazyjne, **I02** Problematiczne gatunki rodzime, **J02.01** Zasypywanie terenu, melioracje i osuszanie – ogólnie, **K02.01** Zmiana składu gatunkowego (sukcesja), **K02.02** Nagromadzenie materii organicznej, **M01** Zmiana czynników abiotycznych.

Obecnie zdecydowana większość płatów siedliska w obrębie obszaru Natura 2000 nie jest użytkowana. Tylko w niektórych miejscach są one koszone. Brak koszenia powoduje spontaniczne, powolne zmiany składu gatunkowego, rozrost niektórych ekspansywnych gatunków zielnych (m.in. wiązówka błotna *Filipendula ulmaria*, trzęślica modra *Molinia caerulea*, trzcina pospolita *Phragmites australis*, tojeść pospolita *Lysimachia vulgaris*, trzcinnik piaskowy *Calamagrostis epigejos*, jeżyny *Rubus* spp., ostrożeń polny *Cirsium arvense*), kosztem roślin łąkowych, typowych dla siedliska, a także powolne wkraczanie roślinności krzewiastej. W płatach nieużytkowanych kośnie siedlisk zaczynają się także pojawiać pospolite w tym regionie gatunki inwazyjne, głównie nawłóć kanadyjska *Solidago canadensis* oraz nawłóć późna *Solidago serotina*. Wskutek długotrwałego braku użytkowania kośnego w płatach siedliska nagromadziła się dość gruba warstwa nierozłożonych, martwych części roślin (tzw. wojłoku). Utrudnia to kiełkowanie i wzrost siewek wielu gatunków roślin łąkowych. Charakter roślinności w płatach siedliska świadczy o tym, że w ostatnim czasie w obszarze nastąpiło obniżenie poziomu wód gruntowych. Jest to prawdopodobnie spowodowane ociepleniem się klimatu przy jednoczesnym braku zwiększenia sum opadów. Związany z tym znaczny wzrost parowania w konsekwencji przyczynił się do większej utraty wody z wierzchniej warstwy gleby. Obniżenie poziomu wód gruntowych jest również spowodowane innymi przyczynami, w tym prowadzonymi w przeszłości pracami melioracyjnymi. Wynikiem jest stopniowa zmiana składu gatunkowego zbiorowisk łąkowych, w tym rozprzestrzenianie się gatunków preferujących lub tolerujących suchsze podłoże.

Jako zagrożenia potencjalne uznano: **A02** Zmiana sposobu uprawy, **A08** Nawożenie /nawozy sztuczne/, **B01** Zalesianie terenów otwartych, **G05.07** Niewłaściwie realizowane działania ochronne lub ich brak, **D01.04** Drogi kolejowe, w tym TGV, **C01.04** Kopalnie.

Brak opłacalności wynikającej z użytkowania łąkowego może spowodować zamianę siedlisk łąkowych w grunty orne i wprowadzanie na nie nieco bardziej dochodowych upraw. Stosowanie nawozów w celu zwiększenia wydajności produkcyjnej łąk może spowodować wzrost żyzności siedliska oraz zmiany w strukturze i składzie gatunkowym siedlisk łąkowych na korzyść wysoko produktywnych traw. Ze względu na małą rentowność uprawy roli w miejscach występowania płatów siedliska 6410 możliwe jest, że część prywatnych właścicieli przeznaczy te grunty do zalesienia. Użytkowanie łąkowe polegające na regularnym stosowaniu zabiegów koszenia w okresie typowym dla innych zbiorowisk łąkowych (okres od drugiej połowy czerwca do końca lipca) może ograniczać możliwość wykształcania nasion przez późno kwitające gatunki typowe dla siedliska 6410, powodując spadek ich udziału w runi łąkowej na rzecz gatunków łąk świeżych oraz łąk wilgotnych ze zw. *Calthion*. Prace w obrębie terenów kolejowych w granicach obszaru w celu utrzymania i modernizacji mogą się wiązać z fizycznym niszczeniem siedliska. Eksploatacja górnicza może skutkować obniżeniami terenu i zapadliskami, co może się wiązać ze zmianą stosunków wodnych i przekształceniem składu gatunkowego siedliska.

Odnosnie do siedliska przyrodniczego: 6510 Ekstensywnie użytkowane niżowe łąki świeże (*Arrhenatherion*) brak zagrożeń istniejących wszystkie zagrożenia mają charakter potencjalny. Są nimi: **A02** Zmiana sposobu uprawy, **A03.03** Zaniechanie/ brak koszenia, **A08** Nawożenie /nawozy sztuczne/, **K02.01** Zmiana składu gatunkowego (sukcesja), **G05.07** Niewłaściwie realizowane działania ochronne lub ich brak, **C01.04** Kopalnie. Brak opłacalności wynikającej z użytkowania łąkowego może spowodować zamianę siedlisk łąkowych w grunty orne i wprowadzanie na nie nieco bardziej dochodowych upraw. Stosowanie nawozów w celu zwiększenia wydajności produkcyjnej łąk może spowodować wzrost żyzności siedliska oraz zmiany w strukturze i składzie gatunkowym siedlisk łąkowych na korzyść wysoko produktywnych traw. Zaniechanie użytkowania kośnego może spowodować spontaniczne, powolne zmiany składu gatunkowego, rozrost niektórych ekspansywnych gatunków zielnych, kosztem roślin łąkowych, typowych dla siedliska, a także powolne wkraczanie roślinności krzewiastej. W płatach

nieużytkowanych kośnie siedlisk mogą się także pojawiać pospolite w tym regionie gatunki inwazyjne. Regularne powtarzanie się wczesnego koszenia runi łąkowej (koniec maja) w niektórych płatach w następnych latach może spowodować ograniczenie liczebności wielu gatunków łąkowych (brak możliwości wytworzenia dojrzałych nasion), a w konsekwencji obniżenie różnorodności florystycznej. Eksploatacja górnicza może skutkować obniżeniami terenu i zapadliskami, co może się wiązać ze zmianą stosunków wodnych i przekształceniem składu gatunkowego siedliska.

Odnosnie do gatunków zwierząt: 6177 Modraszek telejus *Maculinea (Phengaris) teleius*, 6179 Modraszek nausitous *Maculinea (Phengaris) nausithous* jako zagrożenia istniejące wskazano: **A03.03** Zaniechanie/ brak koszenia, **I01** Obce gatunki inwazyjne, **I02** Problematyczne gatunki rodzime, **K02.01** Zmiana składu gatunkowego (sukcesja).

Większość łąk w granicach siedliska nie jest użytkowana kośnie (w roku 2018 koszone były tylko pojedyncze działki z niskim udziałem krwiściagu, o mniejszym znaczeniu). Znaczna część łąk została dawno porzucona na co wskazuje miejscami zaawansowana sukcesja wtórna. Zanikanie kultury łąkarskiej stanowi główne zagrożenie dla siedliska gatunku, którego zachowanie we właściwym stanie (optymalnie w ramach siedliska 6410) jest uwarunkowane ekstensywnym koszeniem łąk. Ich długoletnie odłogowanie prowadzi do powolnych niekorzystnych zmian florystycznych, fitocenotycznych, wreszcie do redukcji powierzchni siedliska w wyniku jego zarastania przez roślinność obcą siedliskowo, w tym gatunki niełąkowe. Zarzucenie koszenia sprzyja pojawianiu się i rozprzestrzenianiu wysokich bylin. Szczególnie ekspansywnymi gatunkami są nawłocie: kanadyjska *Solidago canadensis* i późna *S. serotina*. Miejscami w wyniku ich rozrostu doszło już do znacznego odkształcenia siedliska, a nawet wykształcenia się jednogatunkowych agregacji (na razie niedużych) zastępujących roślinność łąkową. Problematycznymi gatunkami są zwłaszcza trzcinnik piaskowy *Calamagrostis epigejos*, trzcina pospolita *Phragmites australis* i ostrożeń polny *Cirsium arvense*, miejscowo osiągające wysokie zagęszczenie. W miejscach nadmiernego rozrastania się wymienionych gatunków dochodzi do zacieniania utrudniającego rozwój krwiściagu, zmniejszania się jego zagęszczenia, a w razie formowania się bardziej zwartych agregacji do zaniku siedliska. W konsekwencji odłogowania lub całkowitego porzucenia części łąk wkraczają krzewy oraz nalot i podrost drzew. Miejscami doszło do rozdrobnienia i znacznej izolacji płatów siedliska w wyniku rozwoju zarośli i zaawansowanej sukcesji gatunków drzewiastych.

Jako zagrożenia potencjalne uznano: **A02** Zmiana sposobu uprawy, **B01** Zalesianie terenów otwartych, **D01.04** Drogi kolejowe, w tym TGV, **C01.04** Kopalnie.

Zanik łąkarstwa może prowadzić do zamiany części porzuconych łąk w grunty orne i wprowadzenia bardziej dochodowych upraw. Możliwe częściowe przeznaczenia porzuconych i obecnie silnie zarastających łąk na cele zalesieniowe. Prace w obrębie terenów kolejowych w granicach obszaru w celu utrzymania i modernizacji mogą się wiązać z fizycznym niszczeniem siedliska. Eksploatacja górnicza może skutkować obniżeniami terenu i zapadliskami, co może się wiązać ze zmianą stosunków wodnych i przekształceniem składu gatunkowego siedliska.

Zagrożeniom przyporządkowano kody i opisy z Listy referencyjnej zagrożeń, presji i działań stanowiącej załącznik nr 5 obowiązującej Instrukcji wypełniania Standardowego Formularza Danych obszaru Natura 2000.

2. Cele działań ochronnych dla przedmiotów ochrony określono mając na względzie potrzebę co najmniej utrzymania siedliska lub gatunków i ich siedlisk w obszarze w tym poprawy ich stanu ochrony (zał. 4 do Zarządzenia). Odnosnie do siedliska 6410 Zmiennowilgotne łąki trzęślicowe (*Molinion*) jako cel wskazano poprawę i/lub utrzymanie na obecnym poziomie wskaźników i/lub parametrów na poszczególnych stanowiskach. Odnosnie do siedliska przyrodniczego: 6510 Ekstensywnie użytkowane niżowe łąki świeże (*Arrhenatherion*) jako cel wskazano utrzymanie na poziomie U1 obecnego stanu siedliska (utrzymanie poziomu oceny wskaźników struktury i funkcji na stanowisku. Odnosnie do gatunków zwierząt: 6177 Modraszek telejus *Maculinea (Phengaris) teleius*, 6179 Modraszek nausitous *Maculinea (Phengaris) nausithous*) jako cel wskazano poprawę i/lub utrzymanie na obecnym poziomie wskaźników i/lub parametrów w poszczególnych enklawach.

Cel działań ochronnych ma bezpośrednie odzwierciedlenie w działaniach określonych w zał. 4 do zarządzenia.

3. Działania ochronne dla przedmiotów ochrony zostały sformułowane z uwzględnieniem osiągnięcia założonych celów.

Działania ochronne podzielono na obligatoryjne i fakultatywne. Jako działanie obligatoryjne uznano zachowanie siedlisk przyrodniczych i siedlisk gatunków, stanowiących przedmioty ochrony położonych na trwałych użytkach zielonych, a także ekstensywnie użytkowanie kośnie, kośno-pastwiskowe lub

pastwiskowe trwałych użytków zielonych; a jako wykonawcę tych działań wskazano właścicieli gruntów. Działania fakultatywne, ze względu na swój charakter, mogą być realizowane w ramach korzystania z mechanizmów finansowych określonych we wspólnej polityce rolnej dlatego jako wykonawcę tych działań również wskazano właścicieli, posiadaczy lub dzierżawców. Jedynie działania fakultatywne polegające na odkrzewianiu i usuwaniu podrostu drzew, usuwaniu nawłoci i usuwaniu trzciny z siedlisk, może być finansowane poprzez zastosowanie innych mechanizmów. W przypadku braku zainteresowania ze strony właścicieli, posiadaczy, dzierżawców gruntów zadania te może realizować Regionalna Dyrekcja Ochrony Środowiska w Katowicach. W odniesieniu do przedmiotów ochrony zaplanowano również monitoring stanu, który jest tożsamy z monitoringiem realizacji działań ochronnych, w obrębie wyznaczonych powierzchni badawczych (transekty), przez okres obowiązywania planu zadań ochronnych, w celu zaobserwowania zmian w fizjonomii siedliska przyrodniczego, siedlisk gatunków i identyfikacji zachodzących w nich tendencji. Zasady prowadzenia monitoringu dla przedmiotów ochrony oparto na metodyce opracowanej przez Główny Inspektorat Ochrony Środowiska w ramach Państwowego Monitoringu Środowiska. Określono współrzędne geograficzne stałych miejsc wykonywania badań monitoringowych.

Nie stwierdzono potrzeby uzupełnienia stanu wiedzy o przedmiotach ochrony i uwarunkowaniach ich ochrony.

4. Sformułowano wskazania do zmian w istniejących studiach uwarunkowań i kierunków zagospodarowania przestrzennego, miejscowych planach zagospodarowania przestrzennego oraz planie zagospodarowania przestrzennego województwa.

Na podstawie analizy dokumentów planistycznych gminy Jaworzno:

- Studium uwarunkowań i kierunków zagospodarowania przestrzennego miasta Jaworzna
- Miejscowy Plan Zagospodarowania Przestrzennego „Ciężkowice” w Jaworznie Uchwała nr XLVI/620/2010 Rady Miejskiej w Jaworznie z dnia 29 czerwca 2010 r. wraz z załącznikami

w kontekście wpływu realizacji ich ustaleń na siedliska i gatunki podlegające ochronie sformułowano zalecenia/postulaty dotyczące ich zmiany.

Biorąc pod uwagę czynniki warunkujące utrzymanie stanu ochrony populacji gatunków i siedlisk przyrodniczych związane z ustaleniami dokumentów planistycznych szczególną uwagę zwrócono w przypadku aktualizacji studium, w obrębie obszaru Natura 2000 należy zrezygnować z zapisu „tereny korzystne do lokalizacji nowych ujęć wód podziemnych” pozostawiając jedynie informację o zasobach złoża. Zwrócono również uwagę na konieczność ujawnienia przebiegu granicy ostoi w drugim wskazanym powyżej dokumencie planistycznym (zał 6 do Zarządzenia).

W wyniku prac nad planem zadań ochronnych dla przedmiotowego obszaru stwierdzono, że nie jest konieczne sporządzenie Planu Ochrony dla obszaru Natura 2000 Łąki w Jaworznie PLH240042 ponieważ plan zadań ochronnych jest wystarczającym narzędziem do zapewnienia ochrony przedmiotowi ochrony w obszarze z uwagi na zaplanowane działania ochronne oraz zakres wskazanego monitoringu.

Przebieg granic ostoi Łąki w Jaworznie PLH240042 przedstawiono na załączniku mapowym oraz opisano w oparciu o 186 punkty węzłowe, dla których podano długość i szerokość geograficzną w układzie współrzędnych płaskich prostokątnych PL-1992 (zał. 1 i 2 do Zarządzenia).

## **II Udział społeczeństwa**

Regionalna Dyrekcja Ochrony Środowiska w Katowicach zapewniła możliwość aktywnego udziału wszystkich zainteresowanych w trakcie całego procesu wypracowywania ustaleń planu zadań ochronnych – do prac nad planem zostali zaproszeni przedstawiciele gminy, starostwa, rolników, gospodarujących wodami, a także naukowcy i przedstawiciele ekologicznych organizacji pozarządowych. Przygotowując projekt zarządzenia wzięto także pod uwagę wnioski i uwagi zgłoszone przez ww. zainteresowanych.

Mając na względzie art. 28 ust. 4 ustawy o ochronie przyrody Regionalny Dyrektor Ochrony Środowiska w Katowicach zapewnił możliwość udziału społeczeństwa w opracowaniu dokumentu na zasadach określonych w ustawie z dnia 3 października 2008r. o udostępnianiu informacji o środowisku i jego ochronie, udziale społeczeństwa w ochronie środowiska oraz o ocenach oddziaływania na środowisko.

Fakt przystąpienia do sporządzenia planu zadań ochronnych dla obszaru mającego znaczenie dla Wspólnoty Łąki w Jaworznie PLH240042 podano do publicznej wiadomości poprzez zamieszczenie ogłoszenia (informacja z dnia 26 stycznia 2016r.) na stronie internetowej i tablicy ogłoszeń Regionalnej Dyrekcji Ochrony

Środowiska w Katowicach, a także poinformowanie właściwych terenowo jednostek samorządowych, Regionalnego Zarządu Gospodarki Wodnej, organizacji pozarządowych oraz pozostałych zidentyfikowanych zainteresowanych.

Informację o sporządzeniu projektu przedmiotowego zarządzenia podano do publicznej wiadomości, poprzez obwieszczenie Regionalnego Dyrektora Ochrony Środowiska w Katowicach z ..... W obwieszczeniu poinformowano o możliwości i sposobie zgłaszania uwag, podając, że winny być one wnoszone do Regionalnej Dyrekcji Ochrony Środowiska w terminie 21 dni.

Obwieszczenie to zamieszczono na stronie internetowej i tablicy ogłoszeń Regionalnej Dyrekcji Ochrony Środowiska w Katowicach, a także przekazano do właściwego miejscowo Urzędu Miasta w Jaworznie.

W wyznaczonym terminie wpłynęły/nie wpłynęły uwagi...

W związku z art. 59 ust. 2 ustawy z 23 stycznia 2009r. o wojewodzie i administracji rządowej w województwie (Dz. U. z 2015 r. poz. 525) przedmiotowy plan zadań ochronnych, jako akt prawa miejscowego został uzgodniony przez Wojewodę Śląskiego pismem z ..... Nr: .....