

Zarządzenie
Regionalnego Dyrektora Ochrony Środowiska w Katowicach
z dnia
w sprawie ustanowienia planu zadań ochronnych dla obszaru Natura 2000 Łąki
w Sławkowie PLH240043

Na podstawie art. 28 ust. 5 ustawy z dnia 16 kwietnia 2004 r. o ochronie przyrody (Dz. U. z 2018 r. poz. 1614, z późn. zm.¹⁾) zarządza się, co następuje:

§1. Ustanawia się plan zadań ochronnych dla obszaru Natura 2000 Łąki w Sławkowie PLH240043, zwanego dalej „obszarem Natura 2000”, położonego w gminie Sławków, w powiecie będzińskim.

§2. Opis granic obszaru Natura 2000 w postaci współrzędnych punktów załamania granicy w układzie współrzędnych płaskich prostokątnych PL-1992 określa załącznik nr 1 do zarządzenia.

§3. Mapę obszaru Natura 2000 stanowi załącznik nr 2 do zarządzenia.

§4. Identyfikację istniejących i potencjalnych zagrożeń dla zachowania właściwego stanu ochrony siedlisk przyrodniczych oraz gatunków roślin i zwierząt i ich siedlisk będących przedmiotami ochrony określa załącznik nr 3 do zarządzenia.

§5. Cele działań ochronnych określa załącznik nr 4 do zarządzenia.

§6. Działania ochronne ze wskazaniem podmiotów odpowiedzialnych za ich wykonanie i obszarów ich wdrażania określa załącznik nr 5 do zarządzenia.

§7. Wskazania do zmian w istniejących miejscowych planach zagospodarowania przestrzennego gminy Sławków dotyczące eliminacji lub ograniczenia zagrożeń wewnętrznych lub zewnętrznych, niezbędne dla utrzymania lub odtworzenia właściwego stanu ochrony siedlisk przyrodniczych oraz gatunków roślin i zwierząt, dla których ochrony wyznaczono obszar Natura 2000 określa załącznik nr 6 do zarządzenia

§8. Zarządzenie wchodzi w życie po upływie 14 dni od dnia ogłoszenia.

¹⁾ Zmiany tekstu jednolitego wymienionej ustawy zostały ogłoszone w Dz. U. z 2018 r. poz. 2244 i poz. 2340

Załącznik nr 1
do zarządzenia Regionalnego Dyrektora Ochrony
Środowiska w Katowicach z dnia

Opis granic obszaru Natura 2000 w postaci współrzędnych punktów załamania granicy w układzie współrzędnych płaskich prostokątnych PL-1992

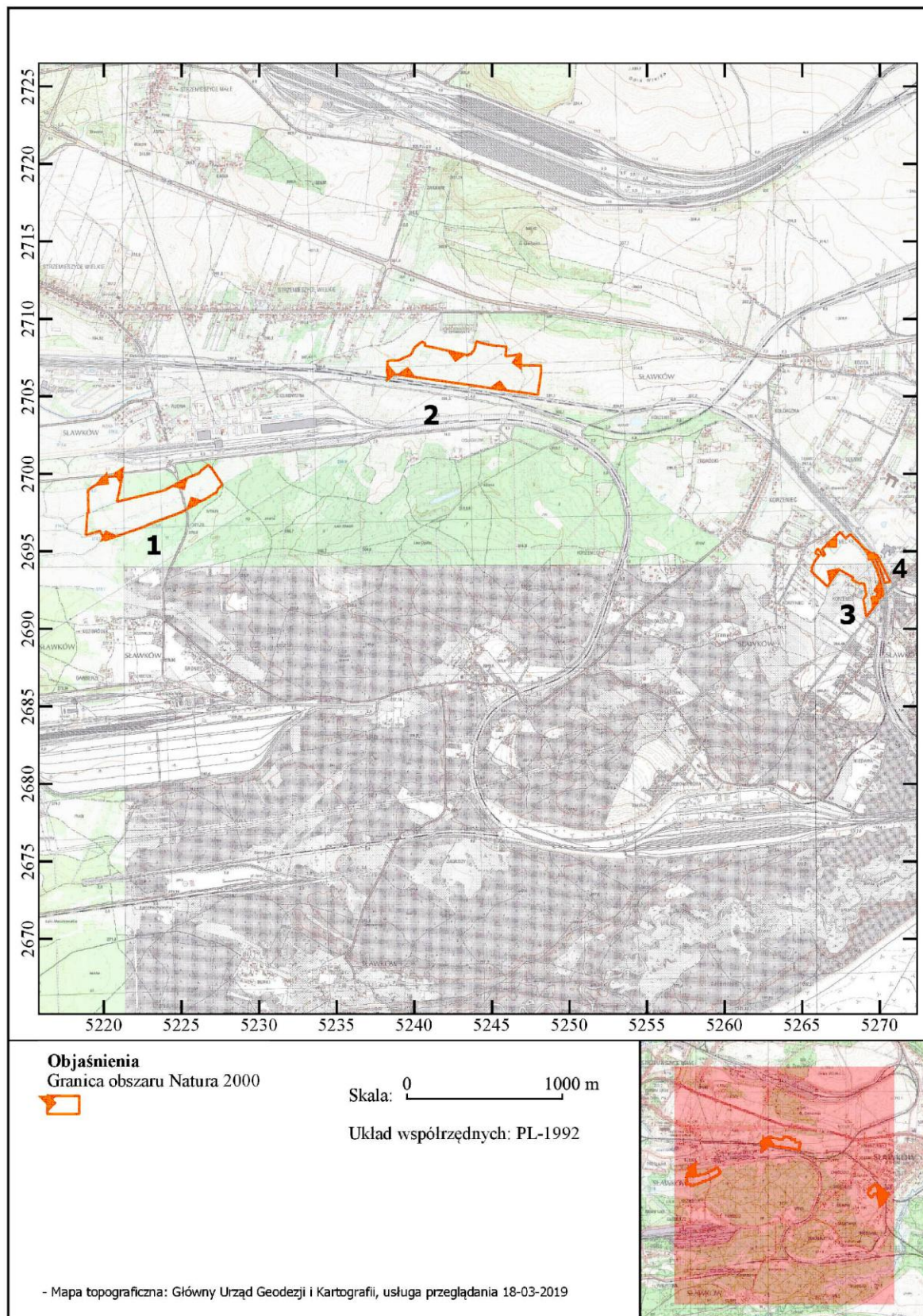
Nr	X	Y	Nr części	X	Y	Nr części
				44	269834,3 522647,3	część: 1
1	269990,84	522119,96	część: 1	45	269818,47 522612,9	część: 1
2	269981,41	522117,98	część: 1	46	269818,02 522607,62	część: 1
3	269960,33	522113,26	część: 1	47	269803,1 522593	część: 1
4	269893,36	522099,26	część: 1	48	269780,88 522549,17	część: 1
5	269877,99	522097,74	część: 1	49	269777,23 522542,02	część: 1
6	269854,85	522090,43	część: 1	50	269766,12 522522,53	część: 1
7	269826,54	522084,5	część: 1	51	269752,72 522500,69	część: 1
8	269821,21	522085,41	część: 1	52	269750,74 522495,37	część: 1
9	269826,77	522109,08	część: 1	53	269739,48 522464,93	część: 1
10	269845,49	522189,14	część: 1	54	269708,51 522382,36	część: 1
11	269850,97	522211,97	część: 1	55	269699,68 522358,16	część: 1
12	269868,93	522286,01	część: 1	56	269689,64 522331,52	część: 1
13	269879,81	522331,44	część: 1	57	269685,98 522321,63	część: 1
14	269894,5	522391,41	część: 1	58	269677,46 522298,87	część: 1
15	269921,9	522442,82	część: 1	59	269676,55 522296,29	część: 1
16	269940,16	522476,76	część: 1	60	269657,82 522257,47	część: 1
17	269949,9	522493,81	część: 1	61	269651,43 522238,75	część: 1
18	269980,26	522552,02	część: 1	62	269629,36 522174,9	część: 1
19	269988,94	522574,55	część: 1	63	269615,97 522135,18	część: 1
20	270003,1	522612,45	część: 1	64	269608,82 522114,67	część: 1
21	270018,77	522623,56	część: 1	65	269601,81 522093,97	część: 1
22	270032,55	522640,64	część: 1	66	269591,54 522064,33	część: 1
23	270041,37	522651,45	część: 1	67	269584,62 522043,78	część: 1
24	270047,61	522658,91	część: 1	68	269577,61 522024	część: 1
25	270058,19	522671,84	część: 1	69	269571,22 522004,67	część: 1
26	270034,91	522694,98	część: 1	70	269631,95 521974,38	część: 1
27	270033,99	522695,59	część: 1	71	269623,73 521945,84	część: 1
28	270015,35	522707,92	część: 1	72	269609,65 521896,91	część: 1
29	269990,08	522724,66	część: 1	73	269606,02 521884,3	część: 1
30	269971,97	522736,68	część: 1	74	269606 521883,59	część: 1
31	269954,47	522748,4	część: 1	75	269667,26 521887,7	część: 1
32	269936,74	522760,05	część: 1	76	269742,45 521892,42	część: 1
33	269926,46	522761,26	część: 1	77	269747,7 521893,18	część: 1
34	269917,63	522751,14	część: 1	78	269751,05 521901,02	część: 1
35	269903,33	522734,55	część: 1	79	269894,65 521896,53	część: 1
36	269877,91	522723,9	część: 1	80	269912 521922,4	część: 1
37	269874,26	522713,7	część: 1	81	269934,53 521956,5	część: 1
38	269871,82	522706,85	część: 1	82	269949,14 521968,06	część: 1
39	269867,41	522700,61	część: 1	83	269975,93 521989,37	część: 1
40	269865,89	522698,33	część: 1	84	269983,84 522059,38	część: 1
41	269857,51	522686,76	część: 1	85	269989,02 522100,48	część: 1
42	269855,08	522682,8	część: 1	86	269990,84 522119,96	część: 1
43	269837,27	522653,88	część: 1	87	270650,79 523823,27	część: 2

88	270728,87	523828,98	część: 2	137	270699,04	524689,83	część: 2
89	270732,68	523849,3	część: 2	138	270700,18	524744,55	część: 2
90	270731,84	523895,26	część: 2	139	270699,95	524802,16	część: 2
91	270747,32	523930,6	część: 2	140	270699,57	524816,69	część: 2
92	270755,35	523948,15	część: 2	141	270674,38	524817,38	część: 2
93	270758,66	523957,35	część: 2	142	270658,25	524817,68	część: 2
94	270765,47	523972,66	część: 2	143	270649,12	524816,12	część: 2
95	270783,05	523987,42	część: 2	144	270646,53	524815,93	część: 2
96	270804,44	523994,8	część: 2	145	270545,09	524801,93	część: 2
97	270819,2	524006,37	część: 2	146	270539,53	524800,98	część: 2
98	270841,5	524033,69	część: 2	147	270533,44	524800,33	część: 2
99	270851,39	524050,74	część: 2	148	270510,61	524797,06	część: 2
100	270846,07	524061,39	część: 2	149	270521,88	524717,91	część: 2
101	270842,72	524071,06	część: 2	150	270528,95	524663,05	część: 2
102	270826,89	524066,72	część: 2	151	270530,7	524647,6	część: 2
103	270813,19	524134,91	część: 2	152	270534,97	524614,62	część: 2
104	270800,56	524191,68	część: 2	153	270543,49	524555,36	część: 2
105	270790,66	524240,46	część: 2	154	270552,54	524496,23	część: 2
106	270781,38	524270,14	część: 2	155	270556,5	524470,74	część: 2
107	270775,44	524304,99	część: 2	156	270569,59	524383,45	część: 2
108	270764,1	524345,93	część: 2	157	270576,06	524339,46	część: 2
109	270773,69	524354,38	część: 2	158	270588,39	524252,25	część: 2
110	270770,34	524364,27	część: 2	159	270591,74	524228,81	część: 2
111	270779,78	524370,97	część: 2	160	270594,48	524211,16	część: 2
112	270791,04	524377,59	część: 2	161	270596,83	524193,12	część: 2
113	270790,82	524381,7	część: 2	162	270599,35	524176,46	część: 2
114	270813,34	524390,83	część: 2	163	270601,17	524163,44	część: 2
115	270822,93	524393,19	część: 2	164	270603	524151,19	część: 2
116	270835,79	524396,16	część: 2	165	270605,13	524137,26	część: 2
117	270845,3	524397,83	część: 2	166	270610,3	524100,43	część: 2
118	270855,81	524401,41	część: 2	167	270613,35	524080,95	część: 2
119	270846,29	524423,71	część: 2	168	270615,78	524063,29	część: 2
120	270845,15	524431,24	część: 2	169	270618,98	524041,76	część: 2
121	270840,81	524447,98	część: 2	170	270621,87	524020,37	część: 2
122	270839,29	524455,37	część: 2	171	270624,92	523999,37	część: 2
123	270834,95	524474,7	część: 2	172	270626,44	523989,1	część: 2
124	270832,22	524494,79	część: 2	173	270629,48	523967,71	część: 2
125	270829,7	524505,44	część: 2	174	270634,35	523936,05	część: 2
126	270829,48	524510,01	część: 2	175	270644,32	523866,42	część: 2
127	270825,06	524531,39	część: 2	176	270647,82	523842,91	część: 2
128	270828,11	524539,76	część: 2	177	270650,79	523823,27	część: 2
129	270823,08	524574,24	część: 2	178	269172,01	526987,8	część: 3
130	270818,75	524594,4	część: 2	179	269077,25	526914,17	część: 3
131	270758,09	524587,93	część: 2	180	269123,5	526905,52	część: 3
132	270764,63	524639,19	część: 2	181	269132,23	526905,32	część: 3
133	270770,18	524674,2	część: 2	182	269190,64	526895,22	część: 3
134	270771,72	524688,08	część: 2	183	269218,65	526914,25	część: 3
135	270730,7	524685,88	część: 2	184	269290,26	526900,93	część: 3
136	270718,18	524687,71	część: 2	185	269296,04	526885,86	część: 3

186	269293,68	526877,95	część: 3	235	269507,95	526631,8	część: 3
187	269290,64	526872,54	część: 3	236	269513,92	526629,48	część: 3
188	269301,37	526851,31	część: 3	237	269516,84	526633,1	część: 3
189	269316,36	526821,86	część: 3	238	269526,43	526641,76	część: 3
190	269332,34	526829,7	część: 3	239	269536,14	526652	część: 3
191	269350,38	526796,75	część: 3	240	269578,76	526697,05	część: 3
192	269378,31	526745,76	część: 3	241	269608,18	526727,8	część: 3
193	269382,19	526739,59	część: 3	242	269625,03	526745,76	część: 3
194	269369,4	526729,17	część: 3	243	269583,4	526780,46	część: 3
195	269361,26	526722,78	część: 3	244	269585,61	526781,98	część: 3
196	269357,3	526719,73	część: 3	245	269590,93	526788,07	część: 3
197	269351,21	526714,56	część: 3	246	269612,39	526810,6	część: 3
198	269349,3	526713,32	część: 3	247	269594,58	526826,12	część: 3
199	269347,87	526711,82	część: 3	248	269580,58	526839,13	część: 3
200	269345,73	526710,3	część: 3	249	269565,36	526855,34	część: 3
201	269343,53	526709,46	część: 3	250	269550,44	526871,1	część: 3
202	269333,56	526702,91	część: 3	251	269537,97	526881,98	część: 3
203	269322,9	526695,99	część: 3	252	269513,3	526902,78	część: 3
204	269312,71	526689,06	część: 3	253	269476,02	526930,15	część: 3
205	269300,91	526681,45	część: 3	254	269442,99	526951,84	część: 3
206	269293,38	526676,51	część: 3	255	269388,5	526979,24	część: 3
207	269287,29	526673,46	część: 3	256	269312,69	527001,88	część: 3
208	269280,44	526669,2	część: 3	257	269257,08	527016,83	część: 3
209	269271,23	526666,08	część: 3	258	269219,23	527023,84	część: 3
210	269292,16	526642,41	część: 3	259	269223,36	526980,35	część: 3
211	269336,3	526595,63	część: 3	260	269172,01	526987,8	część: 3
212	269364,38	526567,23	część: 3	261	269489,03	526957,87	część: 4
213	269372,6	526559,01	część: 3	262	269471,07	526984,96	część: 4
214	269383,71	526564,94	część: 3	263	269416,58	527011,75	część: 4
215	269389,26	526562,66	część: 3	264	269369,4	527035,49	część: 4
216	269393,68	526562,89	część: 3	265	269308,52	527066,24	część: 4
217	269398,4	526564,03	część: 3	266	269300,3	527058,32	część: 4
218	269405,85	526567,53	część: 3	267	269300	527046,15	część: 4
219	269416,2	526572,1	część: 3	268	269298,78	527039,15	część: 4
220	269424,92	526576,19	część: 3	269	269296,04	527030,93	część: 4
221	269429,6	526579,1	część: 3	270	269343,53	527017,23	część: 4
222	269435,83	526581,68	część: 3	271	269404,41	526994,1	część: 4
223	269439,95	526584,27	część: 3	272	269432,41	526982,83	część: 4
224	269457,6	526597,97	część: 3	273	269456,16	526970,35	część: 4
225	269464,3	526602,84	część: 3	274	269482,94	526954,83	część: 4
226	269473,58	526609,77	część: 3	275	269489,03	526957,87	część: 4
227	269489,26	526585,41	część: 3				
228	269508,36	526594,24	część: 3				
229	269511,79	526597,06	część: 3				
230	269517,57	526601,62	część: 3				
231	269478,93	526628,63	część: 3				
232	269469,02	526635,49	część: 3				
233	269474,85	526642,64	część: 3				
234	269478,76	526648,04	część: 3				

Załącznik nr 2
do zarządzenia Regionalnego Dyrektora Ochrony
Środowiska w Katowicach z dnia

Mapa obszaru Natura 2000



Załącznik nr 3
do zarządzenia Regionalnego Dyrektora Ochrony
Środowiska w Katowicach z dnia

Identyfikacja istniejących i potencjalnych zagrożeń dla zachowania właściwego stanu ochrony siedlisk przyrodniczych oraz gatunków roślin i zwierząt i ich siedlisk będących przedmiotami ochrony:

Przedmiot ochrony	Zagrożenie	Opis zagrożenia
<p>6410 Zmiennowilgotne łąki trzęślicowe (<i>Molinion</i>)</p>	<p style="text-align: center;">Istniejące</p> <p>A03.03 Zaniechanie/ brak koszenia</p> <p>I01 Obce gatunki inwazyjne</p> <p>I02 Problematyczne gatunki rodzime</p> <p>K02.01 Zmiana składu gatunkowego (sukcesja)</p> <p>K02.02 Nagromadzenie materii organicznej</p> <p>J02.01 Zasypywanie terenu, melioracje i osuszanie – ogólnie</p> <p>M01 Zmiana czynników abiotycznych</p>	<p>A03.03, K02.01, I01 i I02 Obecnie zdecydowana większość płatów siedliska w obrębie obszaru Natura 2000 nie jest użytkowana. Tylko w niektórych miejscach są one koszone. Brak koszenia powoduje spontaniczne, powolne zmiany składu gatunkowego, rozrost niektórych ekspansywnych gatunków zielnych (m.in. wiązówka błotna <i>Filipendula ulmaria</i>, trzęślica modra <i>Molinia caerulea</i>, trzcina pospolita <i>Phragmites australis</i>, tojeść pospolita <i>Lysimachia vulgaris</i>, trzcinnik piaskowy <i>Calamagrostis epigejos</i>, jeżyny <i>Rubus</i> spp., ostrożeń polny <i>Cirsium arvense</i>), kosztem roślin łąkowych, typowych dla siedliska, a także powolne wkraczanie roślinności krzewiastej. W płatach nieużytkowanych kośnie siedlisk zaczynają się także pojawiać pospolite w tym regionie gatunki inwazyjne, głównie nawłóć kanadyjska <i>Solidago canadensis</i> oraz nawłóć późna <i>Solidago serotina</i>.</p> <p>K02.02 Wskutek długotrwałego braku użytkowania kośnego w płatach siedliska nagromadziła się dość gruba warstwa nierozłożonych, martwych części roślin (tzw. wojłoku). Utrudnia to kiełkowanie i wzrost siewek wielu gatunków roślin łąkowych.</p> <p>J02.01 i M01 Charakter roślinności w płatach siedliska świadczy o tym, że w ostatnim czasie w obszarze nastąpiło obniżenie poziomu wód gruntowych. Jest to prawdopodobnie spowodowane ociepleniem się klimatu przy jednoczesnym braku zwiększenia sum opadów. Związany z tym znaczny wzrost parowania w konsekwencji przyczynił się do większej utraty wody z wierzchniej warstwy gleby. Obniżenie poziomu wód gruntowych jest również spowodowane innymi przyczynami, w tym prowadzonymi w przeszłości pracami melioracyjnymi. Wynikiem jest stopniowa</p>

		zmiana składu gatunkowego zbiorowisk łąkowych, w tym rozprzestrzenianie się gatunków preferujących lub tolerujących suchsze podłoże.
Potencjalne		
	<p>A02 Zmiana sposobu uprawy</p> <p>A08 Nawożenie /nawozy sztuczne/</p> <p>B01 Zalesianie terenów otwartych</p> <p>G05.07 Niewłaściwie realizowane działania ochronne lub ich brak</p> <p>D02.01.01 Napowietrzne linie elektryczne i telefoniczne</p> <p>E01.03 Zabudowa rozproszona</p> <p>F03.01 Polowanie</p>	<p>A02 Brak opłacalności wynikającej z użytkowania łąkowego może spowodować zamianę siedlisk łąkowych w grunty orne i wprowadzanie na nie nieco bardziej dochodowych upraw.</p> <p>A08 Stosowanie nawozów w celu zwiększenia wydajności produkcyjnej łąk może spowodować wzrost żyzności siedliska oraz zmiany w strukturze i składzie gatunkowym siedlisk łąkowych na korzyść wysoko produktywnych traw.</p> <p>B01 Ze względu na małą rentowność uprawy roli w miejscach występowania płatów siedliska 6410 możliwe jest, że część prywatnych właścicieli przeznaczy te grunty do zalesienia.</p> <p>G05.07 Użytkowanie łąkowe polegające na regularnym stosowaniu zabiegów koszenia w okresie typowym dla innych zbiorowisk łąkowych (okres od drugiej połowy czerwca do końca lipca) może ograniczyć możliwość wykształcania nasion przez późno kwitnące gatunki typowe dla siedliska 6410, powodując spadek ich udziału w runi łąkowej na rzecz gatunków łąk świeżych oraz łąk wilgotnych ze zw. <i>Calthion</i></p> <p>D02.01.01 Prace w obrębie linii wysokiego napięcia w granicach obszaru w celu utrzymania i modernizacji prowadzone w nieodpowiednich terminach mogą się wiązać z fizycznym niszczeniem siedliska.</p> <p>E01.03 Wprowadzanie zabudowy mieszkaniowej w dotychczas niezabudowanych fragmentach obszaru Natura 2000 może potencjalnie negatywnie oddziaływać na siedlisko łąkowe poprzez wprowadzanie odpadów, zaburzenie stosunków wodnych, itp.</p> <p>F03.01 Polowanie z ambony może wiązać się z częstym wydeptywaniem i rozjeżdżaniem runi siedliska przez samochody terenowe oraz grozi zawlekaniem gatunków roślin obcych siedliskowo.</p>

7230 Górskie i nizinne torfowiska zasadowe o charakterze młak, turzycowisk i mechowisk	Istniejące	
	A03.03 Zaniechanie/ brak koszenia I02 Problematyczne gatunki rodzime J02.01.02 osuszanie terenów morskich, ujściowych, bagiennych K02.01 Zmiana składu gatunkowego (sukcesja) M01.02 Susze i zmniejszenie opadów	A03.03, K02.01, I02 Brak koszenia spowodował spontaniczne, powolne zmniejszenie udziału gatunków charakterystycznych, wzrost fragmentacji, zmiany składu gatunkowego, głównie rozrost silnie ekspansywnej trzciny powodującej znaczne ocienienie siedliska. Nagromadzenie wojłoku z kolei powoduje w efekcie przeżyźnienie siedliska. J02.01.02 i M01.02 W płatach nastąpiło obniżenie poziomu wód gruntowych, zaburzenia uwodnienia. Jest to prawdopodobnie spowodowane ociepleniem się klimatu przy jednoczesnym braku zwiększenia sum opadów. Związany z tym znaczny wzrost parowania w konsekwencji przyczynił się do większej utraty wody z wierzchniej warstwy gleby. Jest możliwe, że obniżenie poziomu wód gruntowych jest również spowodowane innymi przyczynami, w tym również antropogenicznymi (dawne prace melioracyjne w regionie, działalność górnicza), chociaż mają one umiarkowane lub niewielkie nasilenie. Na stanowisku jest obecny rów we wschodniej części, ale słabo drożny, siedlisko w znacznej części podtopione wodami wysiękowymi. Długotrwałe okresy susz sprzyjają przesychnianiu siedliska i wkraczaniu gatunków niepożądanych, zubożeniu składu gatunkowego.
	Potencjalne	
H02 Zanieczyszczenie wód podziemnych (źródła punktowe i rozproszone) B01 Zalesianie terenów otwartych J02 Spowodowane przez człowieka zmiany stosunków wodnych	H02 Istnieje potencjalne ryzyko zanieczyszczenia wód podziemnych zasilających płaty siedliska (ze źródeł komunalnych lub przemysłowych), które mogłyby wywołać zmianę chemizmu podłoża (a w efekcie doprowadzić do zaniku siedliska); zagrożenie potencjalne, którego wystąpienie jest stosunkowo mało prawdopodobne. Od północy przylega zanieczyszczony rów, mogący odprowadzać ścieki z cegielni. B01 Istnieje potencjalne ryzyko zalesienia płatu siedliska; zjawisko to przyspieszyłoby zanik cennej roślinności torfowiskowej. J02 Istnieje potencjalne ryzyko osuszenia siedliska w efekcie wielu różnych działań	

		realizowanych przez człowieka. Do najbardziej prawdopodobnych zaliczyć należy m.in.: budowę rowów odwadniających, zmiany poziomu wód gruntowych i nadmierny pobór wód z rejonu obszaru.
6177 Modraszek telejus <i>Maculinea (Phengaris) teleius</i>	A03.03 Zaniechanie/ brak koszenia	A03.03 Większość łąk w granicach siedliska nie jest użytkowana kośnie. Znaczna ich część została dawno porzucona na co wskazuje miejscami zaawansowana sukcesja wtórna. Zanikanie kultury łąkarskiej stanowi główne zagrożenie dla siedliska gatunku, którego zachowanie we właściwym stanie (optymalnie w ramach siedliska 6410) jest uwarunkowane ekstensywnym koszeniem łąk. Ich długoletnie odlogowanie prowadzi do powolnych niekorzystnych zmian florystycznych, fitocenotycznych, wreszcie do redukcji powierzchni siedliska w wyniku jego zarastania przez roślinność obcą siedliskowo, w tym gatunki niełąkowe.
6179 Modraszek nausitous <i>Maculinea (Phengaris) nausithous</i>	I01 Obce gatunku inwazyjne I02 Problematyczne gatunki rodzime G05.07 Niewłaściwie realizowane działania ochronne lub ich brak K02.01 Zmiana składu gatunkowego (sukcesja)	
		I01 Zarzucenie koszenia sprzyja pojawianiu się i rozprzestrzenianiu wysokich bylin. Szczególnie ekspansywnymi gatunkami są nawłocie: kanadyjska <i>Solidago canadensis</i> i późna <i>Solidago serotina</i> . Miejscami w wyniku ich rozrostu doszło już do znacznego odkształcenia siedliska, a nawet wykształcenia się jednogatunkowych agregacji (na razie niedużych) zastępujących roślinność łąkową.
		I02 Problematycznymi gatunkami są zwłaszcza trzcinnik piaskowy <i>Calamagrostis epigejos</i> i trzcina pospolita <i>Phragmites australis</i> miejscowo osiągnące wysokie zagęszczenie. Mniejsze znaczenie mają ostrożeń polny <i>Cirsium arvense</i> i sadziec konopiasty <i>Eupatorium cannabinum</i> . W miejscach nadmiernego rozrastania się wymienionych gatunków dochodzi o zacinienia utrudniającego rozwój krwiściągu, zmniejszania się jego zagęszczenia, a w razie formowania się bardziej zwartych agregacji do zaniku siedliska.
		K02.01 W konsekwencji zarzucenia koszenia w wielu miejscach pojawiają się krzewy oraz nalot i podrost drzew.

		<p>Miejscami doszło do rozdrobnienia i znacznej izolacji płatów siedliska w wyniku rozwoju zarośli i zaawansowanej sukcesji gatunków drzewiastych.</p> <p>G05.07 Łąki są nadal częściowo użytkowane kośnie, jednak terminy koszenia są przeważnie niekorzystne dla obu gatunków. W roku 2018 koszenie odbywało się w okolicy połowy lipca i na przełomie czerwca i lipca. Terminy przypadły zatem na szczyt lotu motyli i rozwoju jaj i gąsienic. Wraz z pokosem częściowo usuwane są i niszczone stadia preimaginalne, a motyle mają utrudniony dostęp do rośliny pokarmowej. Zasięg przestrzenny oddziaływania był znaczny na stanowisku 2 w enklawie nr 2 gdzie skoszona została jednorazowo duża powierzchnia łąk. Przypuszczalnie wpłynęło to znacząco negatywnie na populację.</p>
Potencjalne		
	<p>A02 Zmiana sposobu uprawy</p> <p>A03.01 Intensywne koszenie lub intensyfikacja</p> <p>A08 Nawożenie /nawozy sztuczne/</p> <p>B01 Zalesianie terenów otwartych</p> <p>E03 Tereny przemysłowe i handlowe</p> <p>D02.01.01 Napowietrzne linie elektryczne i telefoniczne</p> <p>E01.03 Zabudowa rozproszona</p> <p>F03.01 Polowanie</p>	<p>A02 Zanik łąkarstwa może prowadzić do zamiany części porzuconych łąk w grunty orne i wprowadzenia bardziej dochodowych upraw.</p> <p>A03.01 Regularne koszenie łąk na dużej powierzchni, w nieodpowiednim terminie i/lub zbyt często oraz możliwe podsiewanie, może prowadzić do zakłócenia lub uniemożliwienia rozwoju gatunku i zubożenia siedliska (wyparcie krwiściągu).</p> <p>A08 Stosowanie nawozów w celu zwiększenia wydajności produkcyjnej łąk może spowodować wzrost żyzności siedliska oraz zmiany w strukturze i składzie gatunkowym siedlisk łąkowych na korzyść wysoko produktywnych traw.</p> <p>B01 Możliwe częściowe przeznaczenia porzuconych i obecnie silnie zarastających łąk na cele zalesieniowe.</p> <p>E03 W sąsiedztwie obszaru występują zakłady prowadzące działalność gospodarczą (m.in. wydobywczą i transportową), które potencjalnie mogą negatywnie oddziaływać na siedlisko gatunków motyli poprzez wprowadzanie odpadów, zaburzenie stosunków wodnych, itp.</p>

		<p>D02.01.01 Prace w obrębie linii wysokiego napięcia w granicach obszaru w celu utrzymania i modernizacji prowadzone w nieodpowiednich terminach mogą się wiązać z fizycznym niszczeniem siedliska gatunków.</p> <p>E01.03 Wprowadzanie zabudowy mieszkaniowej w dotychczas niezabudowanych fragmentach obszaru Natura 2000 może potencjalnie negatywnie oddziaływać na siedlisko gatunków poprzez wprowadzanie odpadów, zaburzenie stosunków wodnych, itp.</p> <p>F03.01 Polowanie z ambony może wiązać się z częstym wydeptywaniem i rozjeżdżaniem runi siedliska przez samochody terenowe oraz grozi zawlekaniem gatunków roślin obcych siedliskowo.</p>
<p>1903 Lipiennik loesela <i>Liparis loeselii</i></p>	<p style="text-align: center;">Istniejące</p> <p>A03.03 Zaniechanie/ brak koszenia</p> <p>I02 Problematyczne gatunki rodzime</p> <p>J02.01.02 osuszanie terenów morskich, ujściowych, bagiennych</p> <p>K02.01 Zmiana składu gatunkowego (sukcesja)</p> <p>M01.02 Susze i zmniejszenie opadów</p>	<p>A03.03, K02.01, I02 Brak koszenia spowodował spontaniczne, powolne zmniejszenie udziału gatunków charakterystycznych, wzrost fragmentacji, zmiany składu gatunkowego, głównie rozrost silnie ekspansywnej trzciny powodującej znaczne ocienienie siedliska gatunku. Nagromadzenie wojłoku z kolei powoduje w efekcie przeżyźnienie siedliska gatunku.</p> <p>J02.01.02 i M01.02 W płatach nastąpiło obniżenie poziomu wód gruntowych, zaburzenia uwodnienia. Jest to prawdopodobnie spowodowane ociepleniem się klimatu przy jednoczesnym braku zwiększenia sum opadów. Związany z tym znaczny wzrost parowania w konsekwencji przyczynił się do większej utraty wody z wierzchniej warstwy gleby. Jest możliwe, że obniżenie poziomu wód gruntowych jest również spowodowane innymi przyczynami, w tym również antropogenicznymi (dawne prace melioracyjne w regionie, działalność górnicza), chociaż mają one umiarkowane lub niewielkie nasilenie.</p> <p>Na stanowisku jest obecny rów we wschodniej części, ale słabo drożny, siedlisko w znacznej części podtopione wodami wysiękowymi.</p>

		Długotrwałe okresy susz sprzyjają przesuszaniu siedliska i wkraczaniu gatunków niepożądanych, zubożeniu składu gatunkowego.
	Potencjalne	
	<p>H02 Zanieczyszczenie wód podziemnych (źródła punktowe i rozproszone)</p> <p>B01 Zalesianie terenów otwartych</p> <p>J02 Spowodowane przez człowieka zmiany stosunków wodnych</p>	<p>H02 Istnieje potencjalne ryzyko zanieczyszczenia wód podziemnych zasilających płaty siedliska (ze źródeł komunalnych lub przemysłowych), które mogłoby wywołać zmianę chemizmu podłoża (a w efekcie doprowadzić do zaniku siedliska gatunku); zagrożenie potencjalne, którego wystąpienie jest stosunkowo mało prawdopodobne. Od północy przylega zanieczyszczony rów, mogący odprowadzać ścieki z cegielni.</p> <p>B01 Istnieje potencjalne ryzyko zalesienia płatu siedliska lipiennika Loesela; zjawisko to przyspieszyłoby zanik cennej roślinności torfowiskowej.</p> <p>J02 Istnieje potencjalne ryzyko osuszenia siedliska gatunku w efekcie wielu różnych działań realizowanych przez człowieka. Do najbardziej prawdopodobnych zaliczyć należy m.in.: budowę rowów odwadniających, zmiany poziomu wód gruntowych i nadmierny pobór wód z rejonu obszaru.</p>

Załącznik nr 4
do zarządzenia Regionalnego Dyrektora Ochrony
Środowiska w Katowicach z dnia

Cele działań ochronnych

Lp.	Przedmiot ochrony	Cele działań ochronnych
1.	6410 Zmiennowilgotne łąki trzęślicowe (<i>Molinion</i>)	<p>Dla stanowiska 1* (enklawa 1, 2, 3): poprawa oceny wskaźnika - wojłok (martwa materia organiczna) z U1 na FV, utrzymanie oceny pozostałych wskaźników struktury i funkcji (na poziomie FV wskaźniki: procent powierzchni zajęty przez siedlisko na transekcie, gatunki typowe, gatunki dominujące, gatunki ekspansywne roślin zielnych, ekspansja krzewów i podrostu drzew, na poziomie U1 wskaźniki: struktura przestrzenna płatów siedliska, obce gatunki inwazyjne).</p> <p>Dla stanowiska 2* (enklawa 1, 2, 3): poprawa oceny wskaźnika - ekspansja krzewów i podrostu drzew z U1 na FV, poprawa oceny wskaźnika - struktura przestrzenna płatów siedliska z U2 na U1, poprawa oceny wskaźnika - wojłok (martwa materia organiczna) z U2 na FV, poprawa oceny parametru - perspektywy ochrony z U2 na U1.</p> <p>Dla stanowiska 3* (enklawa 1, 2, 3): poprawa oceny wskaźnika - ekspansja krzewów i podrostu drzew z U1 na FV, poprawa oceny wskaźnika - wojłok (martwa materia organiczna) z U2 na FV.</p>
2.	7230 Górskie i nizinne torfowiska zasadowe o charakterze młak, turzycowisk i mechowisk	<p>Poprawa stanu ochrony do poziomu niezadowolającego (U1).</p> <p>Poprawa oceny wskaźników „gatunki dominujące” oraz „gatunki ekspansywne roślin zielnych” z poziomu złego (U2) do poziomu właściwego (FV) oraz poprawa oceny parametru „perspektywy ochrony” do poziomu właściwego (FV).</p>
3.	6177 Modraszek telejus <i>Maculinea (Phengaris) teleius</i> 6179 Modraszek nausitous <i>Maculinea (Phengaris) nausithous</i>	<p>Dla stanowiska 1* (enklawa 1): utrzymanie oceny FV dla wskaźnika - liczba osobników, poprawa oceny wskaźnika - zarastanie ekspansywnymi bylinami z U1 na FV, utrzymanie oceny FV dla wskaźnika – zarastanie przez drzewa i krzewy.</p> <p>Dla stanowiska 2* (enklawa 2): poprawa oceny wskaźnika - liczba osobników z U2 na U1 (Ph. teleius) i utrzymanie oceny U1 (Ph. nausithous), utrzymanie oceny FV dla wskaźnika - zarastanie ekspansywnymi bylinami i parametru - stan siedliska.</p> <p>Dla stanowiska 3* (enklawa 3): poprawa oceny wskaźnika - liczba osobników z U2 na U1 (Ph. teleius) i utrzymanie oceny U1 (Ph. nausithous), utrzymanie oceny FV dla wskaźnika – zarastanie ekspansywnymi bylinami, poprawa oceny wskaźnika – dostępność rośliny pokarmowej z U1 na FV.</p>
4.	1903 Lipiennik loesela <i>Liparis loeselii</i>	Utrzymanie obecnego, niezadowolającego stanu

		ochrony siedliska (U1). Poprawa oceny wskaźników „Wysokie byliny/gatunki ekspansywne – konkurencyjne” oraz „wysokość runi” do poziomu właściwego (FV), poprawa oceny parametru „perspektywy ochrony” do poziomu właściwego (FV).
--	--	---

* stanowiska zgodne ze stanowiskami monitoringowymi wskazanymi w załączniku nr 5, działania nr 1 i 2 (Działania dotyczące monitoringu stanu przedmiotów ochrony oraz monitoringu realizacji celów działań ochronnych)

Załącznik nr 5
do zarządzenia Regionalnego Dyrektora Ochrony
Środowiska w Katowicach z dnia

Działania ochronne ze wskazaniem podmiotów odpowiedzialnych za ich wykonanie i obszarów ich wdrażania

Przedmiot ochrony	Działania ochronne		Obszar wdrażania	Podmiot odpowiedzialny za wykonanie
<p>6410 Zmiennowilgotne łąki trzęślicowe (<i>Molinion</i>)</p> <p>6177 Modraszek telejus <i>Maculinea (Phengaris) teleius</i></p> <p>6179 Modraszek nausitous <i>Maculinea (Phengaris) nausithous</i></p>	Nr	Działania dotyczące ochrony czynnej siedliska przyrodniczego oraz gatunków i ich siedlisk		
	1	<p>Działanie obligatoryjne.</p> <p>1) zachowanie siedlisk przyrodniczych i siedlisk gatunków stanowiących przedmioty ochrony, położonych na trwałych użytkach zielonych,</p> <p>2) ekstensywne użytkowanie kośne, kośno-pastwiskowe lub pastwiskowe trwałych użytków zielonych</p>	<p>Płaty siedliska przyrodniczego stwierdzone na niżej wymienionych działkach ewidencyjnych lub ich częściach w granicach obszaru Natura 2000: Gmina Sławków, obręb Sławków</p> <p>4389, 4268, 4269, 4273/2, 4266, 4267, 4264, 4265, 4373/3, 4373/4, 4390, 4388/1, 4388/2, 2266/8, 2267, 2244, 2245, 2242, 2243, 2249, 2246, 2247, 2236/2, 2237/2, 2227, 2230, 2240/3, 2241, 2238, 2239, 2226, 2240/2, 2316, 2311, 2321, 2322/1, 2317, 2320, 2305/2, 2306, 2304, 2305/1, 2309, 2310, 2307, 2308, 2299, 2297, 2302, 2303, 2300, 2301, 4270/2, 4271/2, 4276/2, 4277/2, 4275/2, 4262/2, 4263/2, 4261, 2335, 2336, 2333, 2334, 2339, 2337/1, 2338, 2327, 2328/1, 2325/1, 2326/2, 2331/1, 2332/1, 2329, 2330/1, 4306/5, 4307/1, 4306/2, 4306/4, 4309/2, 4310/2, 4307/2, 4304/1, 4302/1, 4303/1, 4305/2, 4306/1, 4304/2, 4305/1, 4290/1,</p>	<p>Właściciel, posiadacz lub dzierżawca gruntu</p>

		<p>4289/1, 4289/2, 4301/1, 4291/2, 4283/1, 4283/2, 4278/2, 4279/2, 4287, 4283/3, 4285/2, 2240/1, 2266/3, 4286, 4309/1, 2231, 4310/1, 4274/2, 2266/4, 2266/6, 2266/2, 2268, 2269 Gmina Sławków, obręb Grabierze 845, 843, 844, 853, 851, 852, 825, 823, 824, 840, 841, 838, 839, 809, 810, 796, 797, 817, 818, 815, 816, 795/2 Gmina Sławków, obręb Niwa 288/2, 299/1, 299/2, 297, 298, 301/2, 300, 301/1, 291, 292, 289, 290, 295, 296, 293, 294 Płaty siedliska gatunków motyli stwierdzone na niżej wymienionych działkach ewidencyjnych lub ich częściach w granicach obszaru Natura 2000: Gmina Sławków, obręb Sławków 2240/2, 2230, 2238, 2239, 2240/3, 2241, 2242, 2243, 2244, 2245, 2246, 2247, 2248/1, 2248/2, 2249, 2250/1, 2250/2, 2266/2, 2266/4, 2266/6, 2266/8, 2267, 2268, 2269, 2297, 2298, 2299, 2300, 2301, 2302, 2303, 2304, 2305/1, 2305/2, 2306, 2307, 2308, 2309, 2310, 2311, 2316, 2317, 2320, 2321, 2322/1, 2325/1, 2326/2, 2327, 2328/1, 2329, 2330/1, 2331/1, 2240/1, 2266/3, 2231, 2266/7, 4389, 4261, 4262/2, 4263/2, 4264, 4265, 4266, 4267, 4268, 4269, 4270/2, 4271/2, 4272/2,</p>	
--	--	--	--

		<p>4273/2, 4275/2, 4276/2, 4277/2, 4278/2, 4279/2, 4283/1, 4283/2, 4283/3, 4285/2, 4287, 4289/1, 4289/2, 4290/1, 4291/1, 4291/2, 4292, 4301/1, 4301/2, 4302/1, 4302/2, 4303/1, 4303/2, 4304/1, 4304/2, 4305/1, 4305/2, 4306/1, 4306/2, 4306/4, 4306/5, 4307/1, 4307/2, 4308/2, 4372/2, 4373/3, 4373/4, 4388/1, 4388/2, 4390, 4274/2, 4286, 4309/1, 4308/1</p> <p>Gmina Sławków, obręb Niwa</p> <p>287, 288/1, 288/2, 289, 290, 291, 292, 293, 294, 295, 296, 297, 298, 299/1, 299/2, 300, 301/1, 301/2</p> <p>Gmina Sławków, obręb Grabierze</p> <p>795/2, 796, 797, 665/2, 690, 809, 810, 811, 812, 813, 814, 815, 816, 817, 818, 819, 820, 821, 822, 823, 824, 825, 838, 839, 840, 841, 844, 845, 846, 847, 848, 849, 850, 851, 852, 853</p>	
2	<p>Działanie fakultatywne. Odkrzewianie i usuwanie podrostu drzew.</p> <p>Oczyszczenie płątów z krzewów i podrostu drzew wraz z usunięciem ściętej biomasy należy wykonać jednorazowo w terminie od 15.10. do 01.03., w okresie obowiązywania planu. Zaleca się pozostawienie części krzewów, zwłaszcza rosnących liniowo wzdłuż rowów melioracyjnych i cieków oraz większych kęp wierzb (zwłaszcza wierzby szarej), jednak ich udział w płatach siedliska nie powinien przekraczać 5% powierzchni.</p>	<p>Płaty siedliska przyrodniczego stwierdzone na niżej wymienionych działkach ewidencyjnych lub ich częściach w granicach obszaru Natura 2000: Gmina Sławków obręb Sławków</p> <p>4286, 4287, 4285/2, 4289/1, 4289/2, 4290/1, 4291/2, 4301/1, 4302/1, 4303/1, 4304/1, 4304/2, 4305/1, 4305/2, 4306/1, 4306/2, 4306/4, 4306/5, 4307/1, 4307/2</p> <p>Gmina Sławków obręb Niwa</p> <p>288/2, 289, 290, 291, 292, 293, 294, 295, 296, 297, 298, 299/1,</p>	<p>Właściciel, dzierżawca lub posiadacz obszaru na podstawie porozumienia zawartego z organem sprawującym nadzór nad obszarem Natura 2000 albo na podstawie zobowiązania podjętego w związku z korzystaniem z programów wsparcia z tytułu obniżenia dochodowości, a w odniesieniu do gruntów</p>

		<p>299/2, 300, 301/1, 301/2 Płaty siedliska gatunków stwierdzone na niżej wymienionych działkach ewidencyjnych lub ich częściach w granicach obszaru Natura 2000: Gmina Sławków obręb Sławków 2230, 2231, 2238, 2239, 2241, 2242, 2243, 2244, 2245, 2246, 2247, 2249, 2267, 2268, 2269, 2297, 2298, 2299, 2299, 2300, 2301, 2302, 2303, 2304, 2306, 2307, 2308, 2309, 2310, 2311, 2316, 2317, 2320, 2321, 2327, 2329, 4286, 4287, 4292, 4389, 4390, 2240/1, 2240/2, 2240/3, 2248/1, 2248/2, 2250/1, 2250/2, 2266/2, 2266/3, 2266/4, 2266/6, 2266/7, 2266/8, 2305/1, 2305/2, 2322/1, 2325/1, 2326/2, 2328/1, 2330/1, 2331/1, 4283/3, 4285/2, 4289/1, 4289/2, 4290/1, 4291/1, 4291/2, 4301/1, 4301/2, 4302/1, 4302/2, 4303/1, 4303/2, 4304/1, 4304/2, 4305/1, 4305/2, 4306/1, 4306/2, 4306/4, 4306/5, 4307/1, 4307/2, 4308/1, 4308/2, 4309/1, 4372/2, 4373/3, 4373/4, 4388/1, 4388/2 Gmina Sławków obręb Niwa 287, 288/1, 288/2, 289, 290, 291, 292, 293, 294, 295, 296, 297, 298, 299/1, 299/2, 300, 301/1, 301/2 Gmina Sławków obręb Garbierze 665/2, 690, 795/2, 796, 797, 809, 810, 811, 812, 813, 814, 815, 816, 817, 818, 819,</p>	<p>stanowiących własność Skarbu Państwa lub własność jednostek samorządu terytorialnego zarządca nieruchomości w związku z wykonywaniem obowiązków z zakresu ochrony środowiska na podstawie przepisów prawa albo w przypadku braku tych przepisów na podstawie porozumienia zawartego z organem sprawującym nadzór nad obszarem Natura 2000/ RDOŚ w Katowicach</p>
--	--	--	---

		820, 821, 822, 823, 824, 825, 838, 839, 840, 841, 844, 845, 846, 847, 848, 849, 850, 851, 852, 853	
3	<p>Odkrzewianie i usuwanie podrostu drzew.</p> <p>Oczyszczenie płątów z krzewów i podrostu drzew wraz z usunięciem ściętej biomasy należy wykonać jednorazowo w terminie od 15.10. do 01.03., w okresie obowiązywania planu. Zaleca się pozostawienie części krzewów, zwłaszcza rosnących liniowo wzdłuż rowów melioracyjnych i cieków oraz większych kęp wierzb (zwłaszcza wierzby szarej), jednak ich udział w płątach siedliska nie powinien przekraczać 5% powierzchni</p>	<p>Płąty siedliska gatunków stwierdzone na niżej wymienionych działkach ewidencyjnych lub ich częściach w granicach obszaru Natura 2000: Gmina Sławków obręb Sławków 4114/8</p>	<p>RDOŚ w Katowicach we współpracy z właścicielami i zarządcami gruntów</p>
4	<p>Działanie fakultatywne Usuwanie nawłoci</p> <p>Płąty łąk zajęte przez nawłoc należy kosić dwa razy w ciągu roku. Po raz pierwszy w połowie maja na wyższej wysokości (ok. 20 cm) aby jak najmniej ingerować w rozwój pozostałych pożądanых gatunków roślin w siedlisku. Drugie koszenie należy wykonać w terminie 1.09-15.09 w całym płącie na wysokości 5-15 cm w ramach działania koszenie ekstensywne coroczne. Każdorazowo powstałą biomasę należy niezwłocznie zebrać i usunąć. Użytkowanie bez stosowania wypasu i nawożenia.</p> <p>Zabieg należy prowadzić przez 5 lat z rządu w okresie obowiązywania planu. Kontynuowanie w kolejnych latach uzależnić od wyników oceny jego skuteczności. W razie wyraźnego spadku</p>	<p>Płąty siedliska przyrodniczego stwierdzone na niżej wymienionych działkach ewidencyjnych lub ich częściach w granicach obszaru Natura 2000: Gmina Sławków obręb Garbierze 816, 817, 818, 823, 824, 825</p> <p>Płąty siedliska gatunków motyli stwierdzone na niżej wymienionych działkach ewidencyjnych lub ich częściach w granicach obszaru Natura 2000: Gmina Sławków obręb Garbierze 816, 817, 818, 819, 820, 821, 822, 823, 824, 825</p>	<p>Właściciel, dzierżawca lub posiadacz obszaru na podstawie porozumienia zawartego z organem sprawującym nadzór nad obszarem Natura 2000 albo na podstawie zobowiązania podjętego w związku z korzystaniem z programów wsparcia z tytułu obniżenia dochodowości, a w odniesieniu do gruntów stanowiących własność Skarbu Państwa lub własność jednostek samorządu terytorialnego zarządca nieruchomości w</p>

	<p>pokrycia przez nawłoci (50-70% stanu początkowego) należy prowadzić koszenie ekstensywne coroczne.</p>		<p>związku z wykonywaniem obowiązków z zakresu ochrony środowiska na podstawie przepisów prawa albo w przypadku braku tych przepisów na podstawie porozumienia zawartego z organem sprawującym nadzór nad obszarem Natura 2000/RDOŚ w Katowicach</p>
5	<p>Działanie fakultatywne. Usuwanie trzciny</p> <p>Płaty łąk zajęte przez trzcinę należy kosić dwa razy w ciągu roku. Po raz pierwszy w pierwszej połowie maja na wyższej wysokości (ok. 20 cm) aby jak najmniej ingerować w rozwój pozostałych pożądanych gatunków roślin w siedlisku. Drugie koszenie należy wykonać po 15 sierpnia (optymalnie 1.09-15.09), w całym płacie na wysokości 5-15 cm w ramach działania koszenie ekstensywne coroczne Każdorazowo powstałą biomasę należy usunąć w terminie nie dłuższym niż 2 tygodnie po pokosie. Użytkowanie bez stosowania wypasu i nawożenia.</p> <p>Zabieg należy prowadzić przez 5 lat z rzędu w okresie obowiązywania planu. Kontynuowanie w kolejnych latach uzależnić od wyników oceny jego skuteczności. W razie wyraźnego spadku pokrycia przez trzcinę (50-70% stanu początkowego)</p>	<p>Płaty siedliska przyrodniczego stwierdzone na niżej wymienionych działkach ewidencyjnych lub ich częściach w granicach obszaru Natura 2000: Gmina Sławków obręb Sławków 2320, 2321 Gmina Sławków obręb Grabierze 838, 839, 840, 841, 844, 845 Płaty siedliska gatunków motyli stwierdzone na niżej wymienionych działkach ewidencyjnych lub ich częściach w granicach obszaru Natura 2000: Gmina Sławków obręb Sławków 2321 2320 Gmina Sławków obręb Grabierze 838, 839, 840, 841, 844, 845, 846, 847, 848, 849, 850, 851</p>	<p>Właściciel, dzierżawca lub posiadacz obszaru na podstawie porozumienia zawartego z organem sprawującym nadzór nad obszarem Natura 2000 albo na podstawie zobowiązania podjętego w związku z korzystaniem z programów wsparcia z tytułu obniżenia dochodowości, a w odniesieniu do gruntów stanowiących własność Skarbu Państwa lub własność jednostek samorządu terytorialnego zarządcą nieruchomości w związku z wykonywaniem obowiązków z zakresu ochrony środowiska na</p>

	należy prowadzić koszenie ekstensywne coroczne.		podstawie przepisów prawa albo w przypadku braku tych przepisów na podstawie porozumienia zawartego z organem sprawującym nadzór nad obszarem Natura 2000/ RDOŚ w Katowicach
6	<p>Działanie fakultatywne. Użytkowanie zgodnie z wymogami odpowiedniego pakietu rolnośrodowiskowego w ramach obowiązującego PROW, ukierunkowanego na ochronę siedliska przyrodniczego. Koszenie ekstensywne coroczne</p> <p>Koszenie corocznie w okresie obowiązywania planu nie wcześniej niż 15 sierpnia (optymalnie w pierwszej połowie września 1.09-15.09). Wysokość koszenia 5-15 cm.</p> <p>Obowiązek usunięcia ściętej biomasy w terminie nie dłuższym niż 2 tygodnie po pokosie lub złożenia jej w stogi lub przyzmy (w tym przyzmy balotowe), które muszą zostać usunięte nie później niż do dnia 1 marca kolejnego roku. Użytkowanie bez stosowania wypasu, nawożenia i podsiewu.</p> <p>Koszenie powinno być przeprowadzone w taki sposób aby możliwie zredukować zagrożenia dla zwierząt. Należy je rozpoczynać od pasa biegnącego przez środek łąki i kosić następnie ku jej brzegom, co pozwala zwierzętom uciec z koszonej</p>	<p>Płaty siedliska przyrodniczego stwierdzone na niżej wymienionych działkach ewidencyjnych lub ich częściach w granicach obszaru Natura 2000: Gmina Sławków obręb Sławków</p> <p>2226, 2227, 2230, 2231, 2238, 2239, 2241, 2242, 2243, 2244, 2245, 2246, 2247, 2249, 2267, 2268, 2269, 2297, 2299, 2306, 2307, 2320, 2327, 2329, 2333, 2334, 2335, 2336, 2338, 2339, 4286, 4287, 4389, 4390, 2236/2, 2237/2, 2240/1, 2240/2, 2240/3, 2266/2, 2266/3, 2266/4, 2266/6, 2266/8, 2305/1, 2322/1, 2325/1, 2326/2, 2328/1, 2330/1, 2331/1, 2332/1, 2337/1, 4278/2, 4279/2, 4283/1, 4283/2, 4283/3, 4285/2, 4289/1, 4289/2, 4290/1, 4291/2, 4301/1, 4302/1, 4303/1, 4304/1, 4304/2, 4305/1, 4305/2, 4306/1, 4306/2, 4306/4, 4306/5, 4307/1, 4307/2, 4309/1, 4309/2, 4310/1, 4310/2, 4373/3, 4373/4, 4388/1, 4388/2</p> <p>Gmina Sławków obręb Niwa</p>	<p>Właściciel, dzierżawca lub posiadacz obszaru na podstawie porozumienia zawartego z organem sprawującym nadzór nad obszarem Natura 2000 albo na podstawie zobowiązania podjętego w związku z korzystaniem z programów wsparcia z tytułu obniżenia dochodowości, a w odniesieniu do gruntów stanowiących własność Skarbu Państwa lub własność jednostek samorządu terytorialnego zarządca nieruchomości w związku z wykonywaniem obowiązków z zakresu ochrony środowiska na podstawie przepisów prawa albo w przypadku braku tych przepisów na</p>

	<p>powierzchni.</p>	<p>288/2, 289, 290, 291, 292, 293, 294, 295, 296, 297, 298, 299/1, 299/2, 300, 301/1, 301/2 Gmina Sławków obręb Garbierze 795/2, 796, 797, 809, 810, 815, 816, 817, 818, 823, 824, 825, 838, 839, 840, 841, 843, 844, 845, 851, 852, 853 Płaty siedliska gatunków stwierdzone na niżej wymienionych działkach ewidencyjnych lub ich częściach w granicach obszaru Natura 2000: Gmina Sławków obręb Sławków 2230, 2231, 2238, 2239, 2241, 2242, 2243, 2244, 2245, 2246, 2247, 2249, 2267, 2268, 2269, 2297, 2298, 2299, 2306, 2307, 2320, 2327, 2329, 4286, 4287, 4292, 4389, 4390, 2240/1, 2240/2, 2240/3, 2248/1, 2248/2, 2250/1, 2250/2, 2266/2, 2266/3, 2266/4, 2266/6, 2266/7, 2266/8, 2305/1, 2322/1, 2325/1, 2326/2, 2328/1, 2330/1, 2331/1, 4278/2, 4279/2, 4283/1, 4283/2, 4283/3, 4285/2, 4289/1, 4289/2, 4290/1, 4291/1, 4291/2, 4301/1, 4301/2, 4302/1, 4302/2, 4303/1, 4303/2, 4304/1, 4304/2, 4305/1, 4305/2, 4306/1, 4306/2, 4306/4, 4306/5, 4307/1, 4307/2, 4308/1, 4308/2, 4309/1, 4373/3, 4373/4, 4388/1, 4388/2 Gmina Sławków obręb Niwa 287, 288/1, 288/2, 289, 290, 291, 292, 293, 294, 295, 296, 297,</p>	<p>podstawie porozumienia zawartego z organem sprawującym nadzór nad obszarem Natura 2000/ RDOŚ w Katowicach</p>
--	---------------------	--	--

		298, 299/1, 299/2, 300, 301/1, 301/2 Gmina Sławków obręb Garbierze 665/2, 690, 795/2, 796, 797, 809, 810, 811, 812, 813, 814, 815, 816, 817, 818, 819, 820, 821, 822, 823, 824, 825, 838, 839, 840, 841, 844, 845, 846, 847, 848, 849, 850, 851, 852, 853	
7	<p>Działanie fakultatywne. Użytkowanie zgodnie z wymogami odpowiedniego pakietu rolnośrodowiskowego w ramach obowiązującego PROW, ukierunkowanego na ochronę siedliska przyrodniczego. koszenie ekstensywne coroczne/co dwa lata.</p> <p>Koszenie corocznie przez pierwsze 4 lata w okresie obowiązywania planu, następnie koszenie co 2 lata nie wcześniej niż 15 sierpnia (optymalnie w pierwszej połowie września 1.09.-15.09). Wysokość koszenia 5-15 cm.</p> <p>Obowiązek usunięcia ściętej biomasy w terminie nie dłuższym niż 2 tygodnie po pokosie lub złożenia jej w stogi lub przyzmy (w tym przyzmy balotowe), które muszą zostać usunięte nie później niż do dnia 1 marca kolejnego roku. Użytkowanie bez stosowania wypasu, nawożenia i podsiewu.</p>	<p>Płaty siedliska przyrodniczego stwierdzone na niżej wymienionych działkach ewidencyjnych lub ich częściach w granicach obszaru Natura 2000: Gmina Sławków, obręb Sławków 2300, 2301, 2302, 2303, 2304, 2308, 2309, 2310, 2311, 2316, 2317, 2321, 4261, 4264, 4265, 4266, 4267, 4268, 4269, 2305/2, 4262/2, 4263/2, 4270/2, 4271/2, 4273/2, 4274/2, 4275/2, 4276/2, 4277/2</p> <p>Płaty siedliska gatunków motyli stwierdzone na niżej wymienionych działkach ewidencyjnych lub ich częściach w granicach obszaru Natura 2000: Gmina Sławków, obręb Sławków 2300, 2301, 2302, 2303, 2304, 2308,</p>	<p>Właściciel, dzierżawca lub posiadacz obszaru na podstawie porozumienia zawartego z organem sprawującym nadzór nad obszarem Natura 2000 albo na podstawie zobowiązania podjętego w związku z korzystaniem z programów wsparcia z tytułu obniżenia dochodowości, a w odniesieniu do gruntów stanowiących własność Skarbu Państwa lub własność jednostek samorządu terytorialnego zarządca nieruchomości w związku z wykonywaniem</p>

	<p>Koszenie powinno być przeprowadzone w taki sposób aby możliwie zredukować zagrożenia dla zwierząt. Należy je rozpoczynać od pasa biegnącego przez środek łąki i kosić następnie ku jej brzegom, co pozwala zwierzętom uciec z koszonej powierzchni.</p>	<p>2309, 2310, 2311, 2316, 2317, 2321, 4261, 4264, 4265, 4266, 4267, 4268, 4269, 2305/2, 4262/2, 4263/2, 4270/2, 4271/2, 4272/2, 4273/2, 4274/2, 4275/2, 4276/2, 4277/2, 4372/2</p>	<p>obowiązków z zakresu ochrony środowiska na podstawie przepisów prawa albo w przypadku braku tych przepisów na podstawie porozumienia zawartego z organem sprawującym nadzór nad obszarem Natura 2000/ RDOŚ w Katowicach</p>
8	<p>Koszenie ekstensywne coroczne/co dwa lata.</p> <p>Koszenie corocznie przez pierwsze 4 lata w okresie obowiązywania planu, następnie koszenie co 2 lata nie wcześniej niż 15 sierpnia (optymalnie w pierwszej połowie września 1.09.-15.09). Wysokość koszenia 5-15 cm.</p> <p>Obowiązek usunięcia ściętej biomasy w terminie nie dłuższym niż 2 tygodnie po pokosie lub złożenia jej w stogi lub pryzmy (w tym pryzmy balotowe), które muszą zostać usunięte nie później niż do dnia 1 marca kolejnego roku. Użytkowanie bez stosowania wypasu, nawożenia i podsiewu.</p> <p>Koszenie powinno być przeprowadzone w taki sposób aby możliwie zredukować zagrożenia dla zwierząt. Należy je rozpoczynać od pasa biegnącego przez środek łąki i kosić następnie ku jej brzegom, co pozwala zwierzętom uciec z koszonej powierzchni.</p>	<p>Płaty siedliska przyrodniczego siedliska i jednocześnie siedliska gatunków motyli stwierdzone na niżej wymienionych działkach ewidencyjnych lub ich częściach w granicach obszaru Natura 2000: Gmina Sławków, obręb Sławków 4114/8</p>	<p>RDOŚ w Katowicach we współpracy z właścicielami i zarządcami gruntów</p>

Nr	Działania dotyczące monitoringu stanu przedmiotów ochrony oraz monitoringu realizacji celów działań ochronnych		
1	<p>Ocena parametrów stanu siedliska 6410: powierzchnia siedliska, specyficzna struktura i funkcje, perspektywy ochrony. Wskaźniki struktury i funkcji podlegające ocenie to:</p> <ul style="list-style-type: none"> - procent powierzchni zajęty przez siedlisko w transekcje - struktura przestrzenna płatów siedliska - gatunki typowe - gatunki dominujące - obce gatunki inwazyjne - gatunki ekspansywne roślin zielnych - ekspansja krzewów i podrostu drzew - martwa materia organiczna (wojłok) - ogólnie struktura i funkcje <p>Monitoring należy powtarzać co 3-5 lat na wszystkich założonych powierzchniach, z wykorzystaniem metodyki dla Państwowego Monitoringu Środowiska GIOŚ (Michalska-Hejduk & Kopec 2012).</p>	<p>Stanowisko 1 punkt początkowy X 524754,52 Y 270655,03 punkt środkowy X 524653,77 Y 270702,58 punkt końcowy X 524559,60 Y 270714,26</p> <p>Stanowisko 2 punkt początkowy X 526776,36 Y 269386,96 punkt środkowy X 526814,26 Y 269341,25 punkt końcowy X 526896,49 Y 269317,32</p> <p>Stanowisko 3 punkt początkowy X 522706,96 Y 269947,67 punkt środkowy X 522631,34 Y 269881,65 punkt końcowy X 522533,06 Y 269902,91</p>	RDOŚ w Katowicach
2	<p>Ocena parametrów: populacja, siedlisko gatunków 6177, 6179. Wskaźniki parametru populacja podlegające ocenie:</p> <ul style="list-style-type: none"> - liczba obserwowanych osobników, - indeks liczebności, - izolacja, <p>Wskaźniki parametru siedlisko podlegające ocenie:</p> <ul style="list-style-type: none"> - powierzchnia, - dostępność roślin żywicielskich, - dostępność mrówek gospodarzy, - zarastanie ekspansywnymi bylinami, - zarastanie przez drzewa i krzewy, 	<p>Stanowisko 1 <u>Transekt 1</u> punkt początkowy X 522464,94 Y 269913,41 punkt środkowy X 522266,86 Y 269756,39 punkt końcowy X 522488,91 Y 269784,34</p> <p><u>Transekt 2</u> punkt początkowy X 522595,91 Y 269857,94 punkt środkowy X 522643,37 Y 269933,40 punkt końcowy</p>	RDOŚ w Katowicach

		<p>Monitoring należy powtarzać co 3-5 lat na wszystkich założonych powierzchniach, z wykorzystaniem metodyki dla Państwowego Monitoringu Środowiska GIOŚ (Sielezniew 2012, 2012a, 2012b, GIOŚ 2015, 2015a).</p>	<p>X 522525,65 Y 269869,75</p> <p>Stanowisko 2 <u>Transekt 1</u> punkt początkowy X 524171,51 Y 270714,14 punkt środkowy X 524207,26 Y 270636,27 punkt końcowy X 524324,68 Y 270630,47</p> <p><u>Transekt 2</u> punkt początkowy X 524398,56 Y 270651,37 punkt środkowy X 524692,49 Y 270735,10 punkt końcowy X 524437,71 Y 270839,86</p> <p>Stanowisko 3 <u>Transekt 1</u> punkt początkowy X 526805,86 Y 269593,53 punkt środkowy X 526704,33 Y 269435,73 punkt końcowy X 526711,84 Y 269357,85</p> <p><u>Transekt 2</u> punkt początkowy X 526748,86 Y 269359,92 punkt środkowy X 526915,13 Y 269280,18 punkt końcowy X 526928,88 Y 269179,20</p>	
<p>7230 Górskie i nizinne torfowiska zasadowe o charakterze młak, turzycowisk i mechowisk 1903</p>	Nr	Działania dotyczące ochrony czynnej gatunku i jego siedliska		
	1	<p>Usuwanie trzciny Miejsca z udziałem trzciny wynoszącym powyżej 5% należy kosić 2 razy w roku. Pierwsze koszenie powinno</p>	<p>Płaty siedliska gatunku stwierdzone na niżej wymienionych działkach ewidencyjnych lub ich</p>	<p>RDOŚ w Katowicach we współpracy z właścicielami i zarządcami</p>

Lipiennik loesela *Liparis loeselii*

	<p>się odbyć w czasie silnego wzrostu trzciny, tj. w pierwszej połowie maja. W tym terminie wysokość koszenia należy dostosować do aktualnej wysokości runi siedliska tak by kosić przede wszystkim pędy trzciny ponad runią i ominąć cenne gatunki w siedlisku. Przeważnie wystarczająca powinna być wysokość 20-25 cm. Drugie koszenie należy wykonać po 15.08. (optymalnie we wrześniu 1.09.-15.09), na wysokości 10-15 cm. Miejsca gdzie pokrycie powierzchni przez trzinę wynosi 5% lub jest niższe należy kosić raz w roku po 15.08. (optymalnie we wrześniu 1.09.-15.09), a wolne od trzciny raz na 2-3 lata w tym samym terminie.</p> <p>Zabiegi należy prowadzić przez 5 lat z rzędu w okresie obowiązywania planu. Kontynuowanie w kolejnych latach uzależnić od wyników oceny jego skuteczności. W razie osiągnięcia w całym płacie zakładanego poziomu pokrycia trzciny do 5%, należy utrzymywać pojedyncze koszenie w terminie późnoletnim corocznie lub w cyklu 2-3 letnim. Obowiązek usunięcia ściętej biomasy w terminie nie dłuższym niż 2 tygodnie po pokosie. Użytkowanie bez wypasania i nawożenia.</p>	<p>częściach w granicach obszaru Natura 2000: Gmina Sławków obręb Sławków 4114/8</p>	<p>gruntów</p>
<p>Nr</p>	<p>Działania dotyczące monitoringu stanu przedmiotów ochrony oraz monitoringu realizacji celów działań ochronnych</p>		
<p>1</p>	<p>Ocena parametrów: populacja, siedlisko gatunku 1903. Wskaźniki parametru populacja podlegające ocenie: - liczebność, - struktura populacji, - stan zdrowotny. Wskaźniki parametru siedlisko podlegające ocenie:</p>	<p>Stanowisko 1 X 526954,39 Y 269399,06</p>	<p>RDOŚ w Katowicach</p>

	<ul style="list-style-type: none"> - powierzchnia potencjalnego siedliska - powierzchnia zajętego siedliska - fragmentacja siedliska - stopień zarośnięcia siedliska przez roślinność drzewiastą i krzewiastą - wysokie byliny/gatunku ekspansywne- konkurencyjne - wysokość runi - grubość wojłoku - miejsca do kiełkowania - stopień uwodnienia podłoża <p>Monitoring należy powtarzać co 4 lata na wszystkich założonych powierzchniach, z wykorzystaniem metodyki dla Państwowego Monitoringu Środowiska GIOŚ (Kucharski 2012).</p>		
2	<p>Ocena parametrów stanu siedliska 7230: powierzchnia siedliska, specyficzna struktura i funkcje, perspektywy ochrony.</p> <p>Wskaźniki struktury i funkcji podlegające ocenie to:</p> <ul style="list-style-type: none"> - procent powierzchni zajęty przez siedlisko w transekcje - gatunki charakterystyczne - gatunki dominujące - pokrycie i struktura gatunków mchów - obce gatunki inwazyjne - gatunki ekspansywne roślin zielnych - pH - ekspansja krzewów i podrostu drzew - stopień uwodnienia - melioracje odwadniające - pozyskanie torfu <p>Monitoring należy powtarzać co 4 lata na wszystkich założonych powierzchniach, z wykorzystaniem metodyki dla Państwowego Monitoringu Środowiska GIOŚ (Koczur 2012).</p>	<p>Stanowisko 1 X 526954,39 Y 269399,06</p>	<p>RDOŚ w Katowicach</p>

Załącznik nr 6
do zarządzenia Regionalnego Dyrektora Ochrony
Środowiska w Katowicach

Wskazania do zmian w istniejących miejscowych planach zagospodarowania przestrzennego gminy Sławków dotyczące eliminacji lub ograniczenia zagrożeń wewnętrznych lub zewnętrznych, niezbędne dla utrzymania lub odtworzenia właściwego stanu ochrony siedlisk przyrodniczych oraz gatunków roślin i zwierząt, dla których ochrony wyznaczono obszar Natura 2000

Lp.	Nazwa dokumentu	Wskazanie do zmiany
1.	Miejscowy Plan Zagospodarowania Przestrzennego miasta Sławkowa dla obszaru GRONIEC Uchwała Nr L/343/06 Rady Miejskiej w Sławkowie z dnia 3 lutego 2006 r. wraz z załącznikami	W dokumencie: Obszar Natura 2000 Łąki w Sławkowie nie został wrysowany Wskazanie: Należy wrysować obszar Natura 2000.
2.	Zmiana miejscowego, ogólnego planu zagospodarowania przestrzennego m. Sławkowa. Uchwała nr 49/99 Rady Miejskiej w Sławkowie z dnia 22.01.1999	W dokumencie: Obszar Natura 2000 Łąki w Sławkowie nie został wrysowany Wskazanie: Należy wrysować obszar Natura 2000. W dokumencie: W miejscu obszaru Natura 2000 wyznaczono niewielki fragment terenów usług rzemiosła i drobnej wytwórczości. Bezpośrednio przy granicy obszaru znajdują się tereny przemysłu – cegielnia oraz tereny powierzchniowej eksploatacji gliny. Wskazanie: Należy zweryfikować dokument poprzez odstąpienie od możliwości wyznaczenia w granicach obszaru Natura 2000 terenów usług rzemiosła i drobnej wytwórczości.
3.	Miejscowy Plan Zagospodarowania Przestrzennego miasta Sławkowa dla obszaru SŁAWKÓW POŁUDNIOWY Uchwała nr L/341/06 Rady Miejskiej w Sławkowie z dnia 3 lutego 2006 r.	W dokumencie: Obszar Natura 2000 Łąki w Sławkowie nie został wrysowany Wskazanie: Należy wrysować obszar Natura 2000. W dokumencie: W granicach obszaru wyznaczono na niewielkim fragmencie tereny zabudowy mieszkaniowej jednorodzinnej. Wskazanie: Należy zweryfikować dokument poprzez odstąpienie od możliwości wyznaczenia zabudowy mieszkaniowej w dotychczas niezabudowanych fragmentach obszaru Natura 2000.

UZASADNIENIE

do zarządzenia Regionalnego Dyrektora Ochrony Środowiska w Katowicach z dnia 2019r. w sprawie ustanowienia planu zadań ochronnych dla obszaru Natura 2000 Łąki w Sławkowie PLH240043

I Uzasadnienie merytoryczne

Zgodnie z art. 28 ustawy z 16 kwietnia 2004 r. o ochronie przyrody (Dz. U. z 2018 r. poz. 1614 z późn. zm.) dla obszaru Natura 2000 regionalny dyrektor ochrony środowiska ustanawia, w drodze aktu prawa miejscowego, w formie zarządzenia, plan zadań ochronnych, kierując się koniecznością utrzymania i przywracania właściwego stanu ochrony siedlisk przyrodniczych oraz gatunków roślin i zwierząt dla których ochrony utworzono obszar Natura 2000.

Decyzją Komisji Europejskiej 2013/741/UE z 7 listopada 2013 r. obszar Łąki w Sławkowie PLH240043 został zatwierdzony i uznany jako obszar mający znaczenie dla Wspólnoty.

Zgodnie ze Standardowym Formularzem Danych opracowanym w sierpniu 2010 r. (zaktualizowanym w lipcu 2019r.) obszar Natura 2000 Łąki w Sławkowie PLH240043 został wyznaczony dla ochrony:

- siedliska przyrodniczego:
6410 Zmiennowilgotne łąki trzęślicowe (*Molinion*)
7230 Górskie i nizinne torfowiska zasadowe o charakterze młak, turzycowisk i mechowisk
- gatunków zwierząt:
6177 Modraszek telejus *Maculinea (Phengaris) teleius*
6179 Modraszek nausitous *Maculinea (Phengaris) nausithous*
- gatunków roślin
1903 Lipiennik loesela *Liparis loeselii*

Projekt zarządzenia w sprawie ustanowienia planu zadań ochronnych dla obszaru Natura 2000 Łąki w Sławkowie PLH240043 został przygotowany zgodnie z art. 28 ustawy z dnia 16 kwietnia 2004 r. o ochronie przyrody oraz Rozporządzeniem Ministra Środowiska z dnia 17 lutego 2010 r. w sprawie sporządzania planu zadań ochronnych dla obszaru Natura 2000 (Dz. U. z 2010 r. Nr 34 poz. 186 z późn. zm.).

Ponieważ w granicach obszaru Natura 2000 Łąki w Sławkowie PLH240043 nie ma krajowych form ochrony przyrody, dla których ustanowiono plan ochrony uwzględniający zakres, o którym mowa w art. 28 ust. 10, nie zachodzą przesłanki do wyłączenia całości lub części obszaru Natura 2000 ze sporządzania planu zadań ochronnych, określone w art. 28 ust. 11 pkt 2 i 3 ustawy o ochronie przyrody.

Obszar Natura 2000 leży w granicach administracyjnych Państwowego Gospodarstwa Leśnego Lasów Państwowych Nadleśnictwa Chrzanów, dla którego plan urządzenia lasu nie zawiera zakresu, o którym mowa w art. 28 ust. 10 ustawy z dnia 16 kwietnia 2004 r. o ochronie przyrody. W związku z tym nie może mieć zastosowania przepis art. 28 ust. 11 pkt 3a ustawy o ochronie przyrody.

Plan zadań ochronnych będący przedmiotem niniejszego zarządzenia, został przygotowany z uwzględnieniem zapisów Standardowego Formularza Danych dla przedmiotowego obszaru oraz wszystkich dostępnych danych i materiałów, a w szczególności opracowania:

- Blaik T. 2018 Rozpoznanie przyrodnicze w obszarze Łąki w Sławkowie
- Cabała S. 2008 Raport z weryfikacji kompletności sieci Natura 2000 w województwie śląskim.
- Chłond D., Gorczyca J., Herczek A. 2010. Inwentaryzacja modraszków i boru jodłowego w województwie Śląskim. Dokumentacja przyrodnicza dla obszarów NATURA 2000 w woj. śląskim: Dąbrowskie Łąki, Łąki w Jaworznie, Łąki w Sławkowie, Łąki w Śliwie, Lemańskie Jodły.

Zapisy planu zadań ochronnych sformułowano z uwzględnieniem następujących ustaleń dotyczących stanu ochrony siedliska przyrodniczego, dokonanych na podstawie dostępnych danych, w tym ww. opracowań.

Potwierdzono występowanie w stanie kwalifikującym do uznania za przedmioty ochrony w obszarze Natura 2000:

- 6410 Zmiennowilgotne łąki trzęślicowe (*Molinion*).
- 7230 Górskie i nizinne torfowiska zasadowe o charakterze młak, turzycowisk i mechowisk
- 6177 Modraszek telejus *Maculinea (Phengaris) teleius*
- 6179 Modraszek nausitous *Maculinea (Phengaris) nausithous*

- 1903 Lipiennik loesela *Liparis loeselii*

Mając na względzie uwarunkowania formalne i merytoryczne w Planie Zadań Ochronnych wskazano zidentyfikowane podczas prac nad planem:

1. Zagrożenia dla zachowania właściwego stanu ochrony przedmiotów ochrony określono na podstawie faktycznego stanu siedliska lub gatunku i jego siedliska. Podczas analizy czynników powodujących lub mogących stanowić potencjalne zagrożenie dla zachowania siedliska lub gatunków i ich siedlisk we właściwym stanie ochrony, zidentyfikowano zagrożenia istniejące. Nasilanie się wskazanych w Zarządzeniu (zał. 3 do Zarządzenia) czynników może przyczynić się do pogorszenia stanu ochrony siedliska lub gatunków i ich siedlisk w obszarze Natura 2000.

Odnosnie do siedliska przyrodniczego: 6410 Zmiennowilgotne łąki trzęślicowe (*Molinion*) jako zagrożenia istniejące wskazano: **A03.03** Zaniechanie/ brak koszenia, **I01** Obce gatunki inwazyjne, **I02** Problematiczne gatunki rodzime, **J02.01** Zasypywanie terenu, melioracje i osuszanie – ogólnie, **K02.01** Zmiana składu gatunkowego (sukcesja), **K02.02** Nagromadzenie materii organicznej, **M01** Zmiana czynników abiotycznych.

Obecnie zdecydowana większość płatów siedliska w obrębie obszaru Natura 2000 nie jest użytkowana. Tylko w niektórych miejscach są one koszone. Brak koszenia powoduje spontaniczne, powolne zmiany składu gatunkowego, rozrost niektórych ekspansywnych gatunków zielnych (m.in. wiązówka błotna *Filipendula ulmaria*, trzęślica modra *Molinia caerulea*, trzcina pospolita *Phragmites australis*, tojeść pospolita *Lysimachia vulgaris*, trzcinnik piaskowy *Calamagrostis epigejos*, jeżyny *Rubus* spp., ostrożeń polny *Cirsium arvense*), kosztem roślin łąkowych, typowych dla siedliska, a także powolne wkraczanie roślinności krzewiastej. W płatach nieużytkowanych kośnie siedlisk zaczynają się także pojawiać pospolite w tym regionie gatunki inwazyjne, głównie nawłoc kanadyjska *Solidago canadensis* oraz nawłoc późna *Solidago serotina*. Wskutek długotrwałego braku użytkowania kośnego w płatach siedliska nagromadziła się dość gruba warstwa nierozłożonych, martwych części roślin (tzw. wojłoku). Utrudnia to kiełkowanie i wzrost siewek wielu gatunków roślin łąkowych. Charakter roślinności w płatach siedliska świadczy o tym, że w ostatnim czasie w obszarze nastąpiło obniżenie poziomu wód gruntowych. Jest to prawdopodobnie spowodowane ociepleniem się klimatu przy jednoczesnym braku zwiększenia sum opadów. Związany z tym znaczny wzrost parowania w konsekwencji przyczynił się do większej utraty wody z wierzchniej warstwy gleby. Obniżenie poziomu wód gruntowych jest również spowodowane innymi przyczynami, w tym prowadzonymi w przeszłości pracami melioracyjnymi. Wynikiem jest stopniowa zmiana składu gatunkowego zbiorowisk łąkowych, w tym rozprzestrzenianie się gatunków preferujących lub tolerujących suchsze podłoże.

Jako zagrożenia potencjalne uznano: **A02** Zmiana sposobu uprawy, **A08** Nawożenie /nawozy sztuczne/, **B01** Zalesianie terenów otwartych, **G05.07** Niewłaściwie realizowane działania ochronne lub ich brak., **E01.03** Zabudowa rozproszona, **D02.01.01** Napowietrzne linie elektryczne i telefoniczne, **F03.01** Polowanie.

Brak opłacalności wynikającej z użytkowania łąkowego może spowodować zamianę siedlisk łąkowych w grunty orne i wprowadzanie na nie nieco bardziej dochodowych upraw. Stosowanie nawozów w celu zwiększenia wydajności produkcyjnej łąk może spowodować wzrost żyzności siedliska oraz zmiany w strukturze i składzie gatunkowym siedlisk łąkowych na korzyść wysoko produktywnych traw. Ze względu na małą rentowność uprawy roli w miejscach występowania płatów siedliska 6410 możliwe jest, że część prywatnych właścicieli przeznaczy te grunty do zalesienia. Użytkowanie łąkowe polegające na regularnym stosowaniu zabiegów koszenia w okresie typowym dla innych zbiorowisk łąkowych (okres od drugiej połowy czerwca do końca lipca) może ograniczać możliwość wykształcania nasion przez późno kwitnące gatunki typowe dla siedliska 6410, powodując spadek ich udziału w runi łąkowej na rzecz gatunków łąk świeżych oraz łąk wilgotnych ze zw. *Calthion*. Wprowadzanie zabudowy mieszkaniowej w dotychczas niezabudowanych fragmentach obszaru Natura 2000 może potencjalnie negatywnie oddziaływać na siedlisko łąkowe poprzez wprowadzanie odpadów, zaburzenie stosunków wodnych, itp. Prace w obrębie linii wysokiego napięcia w granicach obszaru w celu utrzymania i modernizacji prowadzone w nieodpowiednich terminach mogą się wiązać z fizycznym niszczeniem siedliska. Polowanie z ambony może wiązać się z częstym wydeptywaniem i rozjeżdżaniem runi siedliska przez samochody terenowe oraz grozi zawlekaniami gatunków roślin obcych siedliskowo.

Odnosnie do siedliska przyrodniczego: 7230 Górskie i nizinne torfowiska zasadowe o charakterze młak, turzycowisk i mechowisk jako zagrożenia istniejące wskazano: **A03.03** Zaniechanie/ brak koszenia, **I02** Problematiczne gatunki rodzime, **J02.01.02** Osuszanie terenów morskich, ujściowych, bagiennych, **K02.01** Zmiana składu gatunkowego (sukcesja), **M01.02** Susze i zmniejszenie opadów.

Brak koszenia spowodował spontaniczne, powolne zmniejszenie udziału gatunków charakterystycznych, wzrost fragmentacji, zmiany składu gatunkowego, głównie rozrost silnie ekspansywnej trzciny powodującej znaczne ocienienie siedliska. Nagromadzenie wojłoku z kolei powoduje w efekcie przeżyźnienie siedliska. W płatach nastąpiło obniżenie poziomu wód gruntowych, zaburzenia uwodnienia. Jest to prawdopodobnie spowodowane ociepleniem się klimatu przy jednoczesnym braku zwiększenia sum opadów. Związany z tym znaczny wzrost parowania w konsekwencji przyczynił się do większej utraty wody z wierzchniej warstwy gleby. Jest możliwe, że obniżenie poziomu wód gruntowych jest również spowodowane innymi przyczynami, w tym również antropogenicznymi (dawne prace melioracyjne w regionie, działalność górnicza), chociaż mają one umiarkowane lub niewielkie nasilenie. Na stanowisku jest obecny rów we wschodniej części, ale słabo drożny, siedlisko w znacznej części podtopione wodami wysiękowymi. Długotrwałe okresy susz sprzyjają przesychnianiu siedliska i wkraczaniu gatunków niepożądanych, zubożeniu składu gatunkowego.

Jako zagrożenia potencjalne uznano: **H02** Zanieczyszczenie wód podziemnych (źródła punktowe i rozproszone), **B01** Zalesianie terenów otwartych, **J02** Spowodowane przez człowieka zmiany stosunków wodnych.

Istnieje potencjalne ryzyko zanieczyszczenia wód podziemnych zasilających płaty siedliska (ze źródeł komunalnych lub przemysłowych), które mogłyby wywołać zmianę chemizmu podłoża (a w efekcie doprowadzić do zaniku siedliska); zagrożenie potencjalne, którego wystąpienie jest stosunkowo mało prawdopodobne. Od północy przylega zanieczyszczony rów, mogący odprowadzać ścieki z cegielni. Istnieje potencjalne ryzyko zalesienia płatu siedliska; zjawisko to przyspieszyłoby zanik cennej roślinności torfowiskowej. Istnieje potencjalne ryzyko osuszenia siedliska w efekcie wielu różnych działań realizowanych przez człowieka. Do najbardziej prawdopodobnych zaliczyć należy m.in.: budowę rowów odwadniających, zmiany poziomu wód gruntowych i nadmierny pobór wód z rejonu obszaru.

Odnosnie do gatunków zwierząt: 6177 Modraszek telejus *Maculinea (Phengaris) teleius*, 6179 Modraszek nausitous *Maculinea (Phengaris) nausithous* jako zagrożenia istniejące wskazano: **A03.03** Zaniechanie/ brak koszenia, **I01** Obce gatunku inwazyjne, **I02** Problematyczne gatunki rodzime, **G05.07** Niewłaściwie realizowane działania ochronne lub ich brak, **K02.01** Zmiana składu gatunkowego (sukcesja).

Większość łąk w granicach siedliska nie jest użytkowana kośnie. Znaczna ich część została dawno porzucona na co wskazuje miejscami zaawansowana sukcesja wtórna. Zanikanie kultury łąkarskiej stanowi główne zagrożenie dla siedliska gatunku, którego zachowanie we właściwym stanie (optymalnie w ramach siedliska 6410) jest uwarunkowane ekstensywnym koszeniem łąk. Ich długoletnie odłogowanie prowadzi do powolnych niekorzystnych zmian florystycznych, fitocenotycznych, wreszcie do redukcji powierzchni siedliska w wyniku jego zarastania przez roślinność obcą siedliskowo, w tym gatunki niełąkowe. Zarzucenie koszenia sprzyja pojawianiu się i rozprzestrzenianiu wysokich bylin. Szczególnie ekspansywnymi gatunkami są nawłocie: kanadyjska *Solidago canadensis* i późna *Solidago serotina*. Miejscami w wyniku ich rozrostu doszło już do znacznego odkształcenia siedliska, a nawet wykształcenia się jednogatunkowych agregacji (na razie niedużych) zastępujących roślinność łąkową. Problematycznymi gatunkami są zwłaszcza trzcinnik piaszkowy *Calamagrostis epigejos* i trzcina pospolita *Phragmites australis* miejscowo osiągające wysokie zagęszczenie. Mniejsze znaczenie mają ostrożeń polny *Cirsium arvense* i sadzic konopiasty *Eupatorium cannabinum*. W miejscach nadmiernego rozrastania się wymienionych gatunków dochodzi do zacieniania utrudniającego rozwój krwiściągu, zmniejszania się jego zagęszczenia, a w razie formowania się bardziej zwartych agregacji do zaniku siedliska. W konsekwencji zarzucenia koszenia w wielu miejscach pojawiają się krzewy oraz nalot i podrost drzew. Miejscami doszło do rozdrobnienia i znacznej izolacji płatów siedliska w wyniku rozwoju zarośli i zaawansowanej sukcesji gatunków drzewiastych. Łąki są nadal częściowo użytkowane kośnie, jednak terminy koszenia są przeważnie niekorzystne dla obu gatunków. W roku 2018 koszenie odbywało się w okolicy połowy lipca i na przełomie czerwca i lipca. Terminy przypadły zatem na szczyt lotu motyli i rozwoju jaj i gąsienic. Wraz z pokosem częściowo usuwane są i niszczone stadia preimaginalne, a motyle mają utrudniony dostęp do rośliny pokarmowej. Zasięg przestrzenny oddziaływania w 2018r. był znaczny w enklawie nr 2gdzie skoszona została jednorazowo duża powierzchnia łąk. Przypuszczalnie wpłynęło to znacząco negatywnie na populację. Jako zagrożenia potencjalne uznano: **A02** Zmiana sposobu uprawy, **A03.01** Intensywne koszenie lub intensyfikacja, **A08** Nawożenie /nawozy sztuczne/, **B01** Zalesianie terenów otwartych, **E03** Tereny przemysłowe i handlowe, **E01.03** Zabudowa rozproszona, **D02.01.01** Napowietrzne linie elektryczne i telefoniczne, **F03.01** Polowanie.

Zanik łąkarstwa może prowadzić do zamiany części porzuconych łąk w grunty orne i wprowadzenia bardziej dochodowych upraw. Regularne koszenie łąk na dużej powierzchni, w nieodpowiednim terminie

i/lub zbyt często oraz możliwe podsiewanie, może prowadzić do zakłócenia lub uniemożliwienia rozwoju gatunku i zubożenia siedliska (wyparcie krwiściągu). Stosowanie nawozów w celu zwiększenia wydajności produkcyjnej łąk może spowodować wzrost żyzności siedliska oraz zmiany w strukturze i składzie gatunkowym siedlisk łąkowych na korzyść wysoko produktywnych traw. Możliwe częściowe przeznaczenia porzuconych i obecnie silnie zarastających łąk na cele zalesieniowe. W sąsiedztwie obszaru występują zakłady prowadzące działalność gospodarczą (m.in. wydobywczą i transportową), które potencjalnie mogą negatywnie oddziaływać na siedlisko łąkowe poprzez wprowadzanie odpadów, zaburzenie stosunków wodnych, itp. Wprowadzanie zabudowy mieszkaniowej w dotychczas niezabudowanych fragmentach obszaru Natura 2000 może potencjalnie negatywnie oddziaływać na siedlisko gatunków poprzez wprowadzanie odpadów, zaburzenie stosunków wodnych, itp. Prace w obrębie linii napięcia wysokiego w granicach obszaru w celu utrzymania i modernizacji prowadzone w nieodpowiednich terminach mogą się wiązać z fizycznym niszczeniem siedliska gatunków. Polowanie z ambony może wiązać się z częstym wydeptywaniem i rozjeżdżaniem runi przez samochody terenowe oraz grozi zawlekaniem gatunków roślin obcych siedliskowo. Zagrożenie ograniczone do niewielkiego obszaru, jednak w obrębie głównego stanowiska obu gatunków w obszarze.

Odnośnie do gatunku rośliny 1903 Lipiennik loesela *Liparis loeselii* jako zagrożenia istniejące wskazano: **A03.03** Zaniechanie/ brak koszenia, **I02** Problematyczne gatunki rodzime, **J02.01.02** Osuszanie terenów morskich, ujściowych, bagiennych, **K02.01** Zmiana składu gatunkowego (sukcesja), **M01.02** Susze i zmniejszenie opadów.

Brak koszenia spowodował spontaniczne, powolne zmniejszenie udziału gatunków charakterystycznych, wzrost fragmentacji, zmiany składu gatunkowego, głównie rozrost silnie ekspansywnej trzciny powodującej znaczne ocienienie siedliska gatunku. Nagromadzenie wojłoku z kolei powoduje w efekcie przeżyźnienie siedliska gatunku. W płatach nastąpiło obniżenie poziomu wód gruntowych, zaburzenia uwodnienia. Jest to prawdopodobnie spowodowane ociepleniem się klimatu przy jednoczesnym braku zwiększenia sum opadów. Związany z tym znaczny wzrost parowania w konsekwencji przyczynił się do większej utraty wody z wierzchniej warstwy gleby. Jest możliwe, że obniżenie poziomu wód gruntowych jest również spowodowane innymi przyczynami, w tym również antropogenicznymi (dawne prace melioracyjne w regionie, działalność górnicza), chociaż mają one umiarkowane lub niewielkie nasilenie. Na stanowisku jest obecny rów we wschodniej części, ale słabo drożny, siedlisko w znacznej części podtopione wodami wysiękowymi. Długotrwałe okresy susz sprzyjają przesychaniu siedliska i wkraczaniu gatunków niepożądanych, zubożeniu składu gatunkowego.

Jako zagrożenia potencjalne uznano: **H02** Zanieczyszczenie wód podziemnych (źródła punktowe i rozproszone), **B01** Zalesianie terenów otwartych, **J02** Spowodowane przez człowieka zmiany stosunków wodnych.

Istnieje potencjalne ryzyko zanieczyszczenia wód podziemnych zasilających płaty siedliska gatunku (ze źródeł komunalnych lub przemysłowych), które mogłoby wywołać zmianę chemizmu podłoża (a w efekcie doprowadzić do zaniku siedliska); zagrożenie potencjalne, którego wystąpienie jest stosunkowo mało prawdopodobne. Od północy przylega zanieczyszczony rów, mogący odprowadzać ścieki z cegielni. Istnieje potencjalne ryzyko zalesienia płatu siedliska; zjawisko to przyspieszyłoby zanik cennej roślinności torfowiskowej. Istnieje potencjalne ryzyko osuszenia siedliska gatunku w efekcie wielu różnych działań realizowanych przez człowieka. Do najbardziej prawdopodobnych zaliczyć należy m.in.: budowę rowów odwadniających, zmiany poziomu wód gruntowych i nadmierny pobór wód z rejonu obszaru.

Zagrożeniom przyporządkowano kody i opisy z Listy referencyjnej zagrożeń, presji i działań stanowiącej załącznik nr 5 obowiązującej Instrukcji wypełniania Standardowego Formularza Danych obszaru Natura 2000.

2. Cele działań ochronnych dla przedmiotów ochrony określono mając na względzie potrzebę co najmniej utrzymania siedliska lub gatunków i ich siedlisk w obszarze w tym poprawy ich stanu ochrony (zał. 4 do Zarządzenia). Odnośnie do siedliska 6410 Zmiennowilgotne łąki trzęślicowe (*Molinion*) jako cel wskazano poprawę i/lub utrzymanie na obecnym poziomie wskaźników i/lub parametrów na poszczególnych stanowiskach. Odnośnie do siedliska 7230 Górskie i nizinne torfowiska zasadowe o charakterze młak, turzycowisk i mechowisk jako cel wskazano poprawę stanu ochrony do poziomu niezadowalającego (U1), poprawę oceny wskaźników „gatunki dominujące” oraz „gatunki ekspansywne roślin zielnych” z poziomu złego (U2) do poziomu właściwego (FV) oraz poprawa oceny parametru „perspektywy ochrony” do poziomu właściwego (FV).

Odnośnie do gatunków zwierząt: 6177 Modraszki telejus *Maculinea (Phengaris) teleius*, 6179 Modraszki nausitous *Maculinea (Phengaris) nausithous* jako cel wskazano poprawę i/lub utrzymanie na obecnym

poziomie wskaźników i/lub parametrów na poszczególnych stanowiskach. Odnośnie do gatunku rośliny 1903 Lipiennik loesela *Liparis loeselii* jako cel wskazano utrzymanie na poziomie U2 lub poprawę obecnego stanu populacji oraz stanu siedliska poprzez utrzymanie oceny U1 dla parametru - liczebność, poprawa oceny wskaźników - wysokie byliny/gatunki ekspansywne – konkurencyjne i wysokość runi z U2 na U1, poprawa oceny wskaźnika - miejsca do kiełkowania z U1 na FV. Odnośnie do gatunku 1903 Lipiennik loesela *Liparis loeselii* jako cel wskazano utrzymanie obecnego, niezadowalającego stanu ochrony siedliska (U1), poprawę oceny wskaźników „Wysokie byliny/gatunki ekspansywne – konkurencyjne” oraz „wysokość runi” do poziomu właściwego (FV), poprawa oceny parametru „perspektywy ochrony” do poziomu właściwego (FV).

Cel działań ochronnych ma bezpośrednie odzwierciedlenie w działaniach określonych w zał. 5 do zarządzenia.

3. Działania ochronne dla przedmiotów ochrony zostały sformułowane z uwzględnieniem osiągnięcia założonych celów.

Działania ochronne podzielono na obligatoryjne i fakultatywne. Jako działanie obligatoryjne uznano zachowanie siedlisk przyrodniczych i siedlisk gatunków, stanowiących przedmioty ochrony położonych na trwałych użytkach zielonych, a także ekstensywne użytkowanie kośne, kośno-pastwiskowe lub pastwiskowe trwałych użytków zielonych; a jako wykonawcę tych działań wskazano właścicieli gruntów. Działania fakultatywne, ze względu na swój charakter, mogą być realizowane w ramach korzystania z mechanizmów finansowych określonych we wspólnej polityce rolnej dlatego jako wykonawcę tych działań również wskazano właścicieli, posiadaczy lub dzierżawców. Jedynie działania fakultatywne polegające na odkrzewianiu i usuwaniu podrostu drzew, usuwaniu nawłoci i usuwaniu trzciny z siedlisk, może być finansowane poprzez zastosowanie innych mechanizmów. W przypadku braku zainteresowania ze strony właścicieli, posiadaczy, dzierżawców gruntów zadania te może realizować Regionalna Dyrekcja Ochrony Środowiska w Katowicach. Jedynie fragment płatu siedliska przyrodniczego 6410 oraz jednocześnie siedliska gatunków motyli stwierdzone na terenie kolejowym ma zaplanowane działania polegające na odkrzaczaniu i usuwaniu podrostu drzew, koszenie ekstensywne coroczne/co dwa lata bez wskazywania że to działania fakultatywne. Działanie to będzie wykonywane przez RDOŚ w Katowicach we współpracy z właścicielami i zarządcami gruntów. W przypadku siedliska 7230 Górskie i nizinne torfowiska zasadowe o charakterze młak, turzycowisk i mechowisk i gatunku 1903 Lipiennik loesela *Liparis loeselii* w związku z faktem, że zostały zidentyfikowane na terenie kolejowym nie wprowadzono podziału na działania obligatoryjne i fakultatywne niemniej jednak zaplanowano usuwanie trzciny wraz z ekstensywnym użytkowaniem kośnym. W odniesieniu do przedmiotów ochrony zaplanowano również monitoring stanu, który jest tożsamy z monitoringiem realizacji działań ochronnych, w obrębie wyznaczonych powierzchni badawczych (transekty), przez okres obowiązywania planu zadań ochronnych, w celu zaobserwowania zmian w fizjonomii siedliska przyrodniczego, siedlisk gatunków i identyfikacji zachodzących w nich tendencji. Zasady prowadzenia monitoringu dla przedmiotów ochrony oparto na metodyce opracowanej przez Główny Inspektorat Ochrony Środowiska w ramach Państwowego Monitoringu Środowiska. Określono współrzędne geograficzne stałych miejsc wykonywania badań monitoringowych.

Nie stwierdzono potrzeby uzupełnienia stanu wiedzy o przedmiotach ochrony i uwarunkowaniach ich ochrony.

4. Sformułowano wskazania do zmian w istniejących studiach uwarunkowań i kierunków zagospodarowania przestrzennego, miejscowych planach zagospodarowania przestrzennego oraz planie zagospodarowania przestrzennego województwa.

Na podstawie analizy dokumentów planistycznych gminy Sławków:

- Miejscowy Plan Zagospodarowania Przestrzennego miasta Sławkowa dla obszaru GRONIEC Uchwała Nr L/343/06 Rady Miejskiej w Sławkowie z dnia 3 lutego 2006 r. wraz z załącznikami
- Zmiana miejscowego, ogólnego planu zagospodarowania przestrzennego m. Sławkowa. Uchwała nr 49/99 Rady Miejskiej w Sławkowie z dnia 22.01.1999
- Miejscowy Plan Zagospodarowania Przestrzennego miasta Sławkowa dla obszaru SŁAWKÓW POŁUDNIOWY Uchwała nr L/341/06 Rady Miejskiej w Sławkowie z dnia 3 lutego 2006 r.

w kontekście wpływu realizacji ich ustaleń na siedliska i gatunki podlegające ochronie sformułowano zalecenia/postulaty dotyczące ich zmiany.

Biorąc pod uwagę czynniki warunkujące utrzymanie stanu ochrony populacji gatunków i siedlisk przyrodniczych związane z ustaleniami dokumentów planistycznych szczególną uwagę zwrócono na konieczność nielocalizowania w granicach obszaru Natura 2000 jednostek planistyczny tj. tereny usług

rzemiosła i drobnej wytwórczości, tereny zabudowy mieszkaniowej jednorodzinnej. Zwrócono również uwagę na konieczność ujawnienia przebiegu granicy ostoi we wskazanych powyżej dokumentach planistycznych z uwzględnieniem go jako terenów cennych przyrodniczo (zał 6 do Zarządzenia).

W wyniku prac nad planem zadań ochronnych dla przedmiotowego obszaru stwierdzono, że nie jest konieczne sporządzenie Planu Ochrony dla obszaru Natura 2000 Łąki w Sławkowie PLH240043 ponieważ plan zadań ochronnych jest wystarczającym narzędziem do zapewnienia ochrony przedmiotowi ochrony w obszarze z uwagi na zaplanowane działania ochronne oraz zakres wskazanego monitoringu.

Przebieg granic ostoi Łąki w Sławkowie PLH240043 przedstawiono na załączniku mapowym oraz opisano w oparciu o 275 punkty węzłowe, dla których podano długość i szerokość geograficzną w układzie współrzędnych płaskich prostokątnych PL-1992 (zał. 1 i 2 do Zarządzenia).

II Udział społeczeństwa

Regionalna Dyrekcja Ochrony Środowiska w Katowicach zapewniła możliwość aktywnego udziału wszystkich zainteresowanych w trakcie całego procesu wypracowywania ustaleń planu zadań ochronnych – do prac nad planem zostali zaproszeni przedstawiciele gminy, starostwa, rolników, gospodarujących wodami, a także naukowcy i przedstawiciele ekologicznych organizacji pozarządowych. Przygotowując projekt zarządzenia wzięto także pod uwagę wnioski i uwagi zgłoszone przez ww. zainteresowanych.

Mając na względzie art. 28 ust. 4 ustawy o ochronie przyrody Regionalny Dyrektor Ochrony Środowiska w Katowicach zapewnił możliwość udziału społeczeństwa w opracowaniu dokumentu na zasadach określonych w ustawie z dnia 3 października 2008r. o udostępnianiu informacji o środowisku i jego ochronie, udziale społeczeństwa w ochronie środowiska oraz o ocenach oddziaływania na środowisko.

Fakt przystąpienia do sporządzenia planu zadań ochronnych dla obszaru mającego znaczenie dla Wspólnoty Łąki w Sławkowie PLH240043 podano do publicznej wiadomości poprzez zamieszczenie ogłoszenia na stronie internetowej i tablicy ogłoszeń Regionalnej Dyrekcji Ochrony Środowiska w Katowicach (informacja z 26 stycznia 2016r.), a także poinformowanie właściwych terenowo jednostek samorządowych, Regionalnego Zarządu Gospodarki Wodnej, organizacji pozarządowych oraz pozostałych zidentyfikowanych zainteresowanych.

Informację o sporządzeniu projektu przedmiotowego zarządzenia podano do publicznej wiadomości, poprzez obwieszczenie Regionalnego Dyrektora Ochrony Środowiska w Katowicach z W obwieszczeniu poinformowano o możliwości i sposobie zgłaszania uwag, podając, że winny być one wnoszone do Regionalnej Dyrekcji Ochrony Środowiska w terminie 21 dni.

Obwieszczenie to zamieszczono na stronie internetowej i tablicy ogłoszeń Regionalnej Dyrekcji Ochrony Środowiska w Katowicach, a także przekazano do właściwego miejscowo Urzędu Miasta Sławków.

W wyznaczonym terminie wpłynęły/nie wpłynęły uwagi...

W związku z art. 59 ust. 2 ustawy z 23 stycznia 2009r. o wojewodzie i administracji rządowej w województwie (Dz. U. z 2015 r. poz. 525) przedmiotowy plan zadań ochronnych, jako akt prawa miejscowego został uzgodniony przez Wojewodę Śląskiego pismem z Nr: