

Zarządzenie
Regionalnego Dyrektora Ochrony Środowiska w Katowicach
z dnia
w sprawie ustanowienia planu zadań ochronnych dla obszaru Natura 2000 Łąki
Dąbrowskie PLH240041

Na podstawie art. 28 ust. 5 ustawy z dnia 16 kwietnia 2004 r. o ochronie przyrody (Dz. U. z 2018 r. poz. 1614, z późn. zm.¹⁾) zarządza się, co następuje:

§1. Ustanawia się plan zadań ochronnych dla obszaru Natura 2000 Łąki Dąbrowskie PLH240041, zwanego dalej „obszarem Natura 2000”, położonego w mieście Dąbrowa Górnicza oraz w gminie Łazy w powiecie zawierciańskim.

§2. Opis granic obszaru Natura 2000 w postaci współrzędnych punktów załamania granicy w układzie współrzędnych płaskich prostokątnych PL-1992 określa załącznik nr 1 do zarządzenia.

§3. Mapę obszaru Natura 2000 stanowi załącznik nr 2 do zarządzenia.

§4. Identyfikację istniejących i potencjalnych zagrożeń dla zachowania właściwego stanu ochrony siedlisk przyrodniczych oraz gatunków zwierząt i ich siedlisk będących przedmiotami ochrony określa załącznik nr 3 do zarządzenia.

§5. Cele działań ochronnych określa załącznik nr 4 do zarządzenia.

§6. Działania ochronne ze wskazaniem podmiotów odpowiedzialnych za ich wykonanie i obszarów ich wdrażania określa załącznik nr 5 do zarządzenia.

§7. Wskazania do zmian w istniejących studiach uwarunkowań i kierunków zagospodarowania przestrzennego gminy Dąbrowa Górnicza, gminy Łazy, miejscowych planach zagospodarowania przestrzennego gminy Dąbrowa Górnicza, gminy Łazy dotyczące eliminacji lub ograniczenia zagrożeń wewnętrznych lub zewnętrznych, niezbędne dla utrzymania lub odtworzenia właściwego stanu ochrony siedlisk przyrodniczych oraz gatunków zwierząt, dla których ochrony wyznaczono obszar Natura 2000 określa załącznik nr 6 do zarządzenia.

§8. Zarządzenie wchodzi w życie po upływie 14 dni od dnia ogłoszenia.

¹⁾ Zmiany tekstu jednolitego wymienionej ustawy zostały ogłoszone w Dz. U. z 2018 r. poz. 2244 i poz. 2340

Załącznik nr 1
do zarządzenia Regionalnego Dyrektora Ochrony
Środowiska w Katowicach z dnia

Opis granic obszaru Natura 2000 w postaci współrzędnych punktów załamania granicy w układzie współrzędnych płaskich prostokątnych PL-1992

Nr	X	Y	Nr części
1	280257,09	523972,05	części: 1
2	280093,64	524059,14	części: 1
3	279939,47	524143,76	części: 1
4	279929,85	524126,89	części: 1
5	279921,08	524127,7	części: 1
6	279901,9	524137,09	części: 1
7	279887,27	524146,9	części: 1
8	279885,9	524152,38	części: 1
9	279886,54	524160,59	części: 1
10	279866,91	524170,34	części: 1
11	279815,75	524196,91	części: 1
12	279760,04	524233,14	części: 1
13	279715,48	524261,34	części: 1
14	279671,06	524289,18	części: 1
15	279640,93	524306,74	części: 1
16	279597,01	524346,67	części: 1
17	279536,47	524382,98	części: 1
18	279515,05	524403,82	części: 1
19	279472,94	524444,96	części: 1
20	279467,49	524453,53	części: 1
21	279449,17	524474,06	części: 1
22	279408,02	524514,7	części: 1
23	279387,39	524539,01	części: 1
24	279356,77	524560,02	części: 1
25	279346,63	524546,19	części: 1
26	279318,85	524517,08	części: 1
27	279309,18	524507,55	części: 1
28	279282,65	524494,93	części: 1
29	279243,94	524479,88	części: 1
30	279187,52	524452,51	części: 1
31	279100,83	524400,93	części: 1
32	279124,91	524381,09	części: 1
33	279131,79	524371,03	części: 1
34	279173,06	524324,47	części: 1
35	279183,64	524294,3	części: 1
36	279266,9	524212,8	części: 1
37	279280,95	524232,65	części: 1
38	279292,14	524252,77	części: 1
39	279438,33	524153,57	części: 1
40	279429,11	524048,02	części: 1
41	279584,15	524006,86	części: 1
42	279689,51	523974,79	części: 1
43	279719,07	523966,23	części: 1
44	279982,68	523887,25	części: 1
45	280089,82	523856,2	części: 1
46	280260,77	523805,99	części: 1
47	280262,22	523839,58	części: 1
48	280262,57	523855,29	części: 1
49	280260,38	523901,67	części: 1
50	280259,48	523946,09	części: 1
51	280259,7	523966,45	części: 1
52	280257,09	523972,05	części: 1
53	276901,1	528757,44	części: 2
54	276893,91	528762,56	części: 2
55	276899,3	528976,7	części: 2
56	276864,7	528974,36	części: 2
57	276830,7	528972,05	części: 2
58	276788,8	528969,22	części: 2
59	276775,26	528969,91	części: 2
60	276752,03	528974,18	części: 2
61	276738,27	528979,83	części: 2
62	276732,93	528983,13	części: 2
63	276717,62	528994,38	części: 2
64	276702,65	529002,16	części: 2
65	276679,08	529003,85	części: 2
66	276670,29	529005,7	części: 2
67	276653,55	529012,34	części: 2
68	276635,2	529023,12	części: 2
69	276608,06	529039,04	części: 2
70	276578,57	529056,26	części: 2
71	276543,86	529076,61	części: 2
72	276489,04	529109,15	części: 2
73	276473,45	529115,87	części: 2
74	276443,59	529125,76	części: 2
75	276421,87	529132,13	części: 2
76	276387,34	529142,11	części: 2
77	276367,99	529149,15	części: 2
78	276363,57	529151,19	części: 2
79	276348,34	529159,61	części: 2
80	276301,7	529199,13	części: 2
81	276288,82	529206,63	części: 2
82	276276,52	529209,64	części: 2
83	276274,17	529201,28	części: 2
84	276274,43	529196,33	części: 2
85	276278,08	529171,01	części: 2
86	276278,34	529159,6	części: 2
87	276269,99	529141,33	części: 2

88	276263,73	529124,11	części: 2	137	276043,04	528579,98	części: 2
89	276255,38	529093,05	części: 2	138	276041,56	528576,59	części: 2
90	276232,15	529039,04	części: 2	139	276037,94	528568,25	części: 2
91	276226,75	529028,72	części: 2	140	276034,4	528560,09	części: 2
92	276230,83	529027,4	części: 2	141	276030,9	528552,03	części: 2
93	276227,73	529019,77	części: 2	142	276027,55	528544,32	części: 2
94	276224,14	529011,14	części: 2	143	276022,53	528532,78	części: 2
95	276219,08	528998,86	części: 2	144	276019,17	528524,6	części: 2
96	276212,35	528982,49	części: 2	145	276012,49	528508,33	części: 2
97	276209,01	528974,36	części: 2	146	276009,34	528500,66	części: 2
98	276205,66	528966,23	części: 2	147	276007,74	528496,77	części: 2
99	276202,27	528958	części: 2	148	276006,15	528492,9	części: 2
100	276197,22	528945,71	części: 2	149	276002,81	528484,76	części: 2
101	276193,87	528937,58	części: 2	150	275999,39	528476,44	części: 2
102	276190,53	528929,45	części: 2	151	275997,76	528472,47	części: 2
103	276187,14	528921,22	części: 2	152	275996,09	528468,4	części: 2
104	276183,89	528913,35	części: 2	153	275992,86	528460,54	części: 2
105	276180,42	528904,86	części: 2	154	275991,31	528456,75	części: 2
106	276177,9	528898,76	części: 2	155	275988,11	528448,99	części: 2
107	276175,36	528892,57	części: 2	156	275984,7	528440,67	części: 2
108	276170,31	528880,28	części: 2	157	275976,54	528420,8	części: 2
109	276165,32	528868,18	części: 2	158	275965,49	528393,89	części: 2
110	276160,27	528855,88	części: 2	159	275950,31	528356,7	części: 2
111	276156,88	528847,65	części: 2	160	275937,35	528324,97	części: 2
112	276153,5	528839,43	części: 2	161	275927,27	528300,27	części: 2
113	276150,15	528831,3	części: 2	162	275917,75	528276,95	części: 2
114	276146,9	528823,39	części: 2	163	276025,08	528232,1	części: 2
115	276140,08	528806,8	części: 2	164	276217,67	528152,24	części: 2
116	276135,82	528796,45	części: 2	165	276393,29	528079,57	części: 2
117	276130,12	528782,59	części: 2	166	276480,6	528043,43	części: 2
118	276126,17	528772,98	części: 2	167	276492,5	528066,7	części: 2
119	276123,31	528766,05	części: 2	168	276501,25	528083,83	części: 2
120	276120,62	528758,53	części: 2	169	276506,41	528081,19	części: 2
121	276115,08	528745,78	części: 2	170	276509,67	528087,68	części: 2
122	276109,78	528733,59	części: 2	171	276513,23	528094,73	części: 2
123	276104,57	528721,58	części: 2	172	276537,85	528143,62	części: 2
124	276099,27	528709,4	części: 2	173	276545,78	528157,07	części: 2
125	276095,81	528701,53	części: 2	174	276508,22	528172,71	części: 2
126	276088,76	528685,2	części: 2	175	276522,67	528202,28	części: 2
127	276085,14	528676,85	części: 2	176	276550,18	528258,78	części: 2
128	276079,8	528664,58	części: 2	177	276623,06	528228,37	części: 2
129	276074,54	528652,47	części: 2	178	276651,39	528284,46	części: 2
130	276071,04	528644,41	części: 2	179	276727,83	528427,74	części: 2
131	276065,78	528632,31	części: 2	180	276753,26	528476,04	części: 2
132	276060,49	528620,12	części: 2	181	276760,27	528482,13	części: 2
133	276057,05	528612,24	części: 2	182	276798,82	528553,12	części: 2
134	276053,27	528603,54	części: 2	183	276837,54	528635,52	części: 2
135	276050,01	528596,02	części: 2	184	276849,95	528661	części: 2
136	276046,43	528587,77	części: 2	185	276869,98	528698,78	części: 2

186	276901,1	528757,44	części: 2	235	278151,75	528411,32	części: 3
187	278035,71	527255,09	części: 3	236	278108,23	528377,21	części: 3
188	278031,74	527263,56	części: 3	237	278101,11	528388,92	części: 3
189	278033,06	527269,91	części: 3	238	278096,53	528396,05	części: 3
190	278043,38	527281,55	części: 3	239	278087,88	528406,23	części: 3
191	278051,85	527291,08	części: 3	240	278073,62	528432,18	części: 3
192	278065,34	527300,07	części: 3	241	278058,35	528459,67	części: 3
193	278073,02	527305,89	części: 3	242	278044,1	528500,39	części: 3
194	278075,93	527311,72	części: 3	243	278031,38	528504,46	części: 3
195	278083,33	527343,73	części: 3	244	278021,2	528508,02	części: 3
196	278103,44	527446,92	części: 3	245	278016,62	528509,55	części: 3
197	278121,43	527540,05	części: 3	246	278001,35	528510,06	części: 3
198	278130,37	527594,77	części: 3	247	277982,01	528508,02	części: 3
199	278129,99	527600,38	części: 3	248	277969,28	528507,51	części: 3
200	278127,89	527604,68	części: 3	249	277962,41	528506,24	części: 3
201	278109,76	527633,71	części: 3	250	277952,74	528505,73	części: 3
202	278092,66	527661,75	części: 3	251	277948,16	528504,71	części: 3
203	278076,92	527686,88	części: 3	252	277934,42	528497,08	części: 3
204	278058,79	527716,23	części: 3	253	277911,51	528489,44	części: 3
205	278047,61	527734,42	części: 3	254	277880,47	528542,38	części: 3
206	278032,56	527758,96	części: 3	255	277860,11	528569,86	części: 3
207	278026,27	527769,04	części: 3	256	277861,12	528592,77	części: 3
208	278015,6	527786,11	części: 3	257	277860,62	528597,86	części: 3
209	278001,54	527808,05	części: 3	258	277853,74	528641,5	części: 3
210	277996,7	527816,19	części: 3	259	277825,62	528647,36	części: 3
211	277976,41	527848,39	części: 3	260	277797,12	528661,86	części: 3
212	277968,97	527860,41	części: 3	261	277795,59	528662,37	części: 3
213	277962,25	527871,04	części: 3	262	277782,87	528664,41	części: 3
214	277953,01	527886,03	części: 3	263	277770,4	528667,21	części: 3
215	277942,38	527903,45	części: 3	264	277767,6	528668,48	części: 3
216	277931,93	527920,29	części: 3	265	277724,59	528681,84	części: 3
217	277920,93	527937,91	części: 3	266	277701,18	528689,47	części: 3
218	277910,54	527955,1	części: 3	267	277694,56	528689,98	części: 3
219	277889,94	527989,2	części: 3	268	277684,11	528694,95	części: 3
220	277877,8	528006,83	części: 3	269	277667,66	528682,36	części: 3
221	277881,06	528011,22	części: 3	270	277649,61	528646,09	części: 3
222	277892,14	528026,14	części: 3	271	277633,33	528634,18	części: 3
223	277903,48	528041,38	części: 3	272	277585,67	528615,47	części: 3
224	277917,56	528060,33	części: 3	273	277559,48	528605,34	części: 3
225	277926,13	528071,85	części: 3	274	277553,11	528602,46	części: 3
226	277939,49	528089,81	części: 3	275	277471,54	528578,36	części: 3
227	277961,91	528119,96	części: 3	276	277475,86	528559,47	części: 3
228	277965,47	528116,11	części: 3	277	277491,27	528498,97	części: 3
229	278044,36	528226,56	części: 3	278	277493,18	528487,46	części: 3
230	278100,35	528308,5	części: 3	279	277495,58	528476,02	części: 3
231	278160,91	528391,97	części: 3	280	277502,22	528460,51	części: 3
232	278213,34	528465,78	części: 3	281	277509,74	528445,89	części: 3
233	278220,97	528478,5	części: 3	282	277510,92	528443,37	części: 3
234	278183,31	528442,87	części: 3	283	277513,6	528437,65	części: 3

284	277517,18	528430,05	części: 3	333	277091,13	527765,15	części: 3
285	277518,51	528427,22	części: 3	334	277080,96	527751,51	części: 3
286	277520,71	528422,55	części: 3	335	277036,77	527692,3	części: 3
287	277516,17	528419,8	części: 3	336	277026,35	527676,8	części: 3
288	277519,3	528413,09	części: 3	337	276979,09	527606,56	części: 3
289	277522,17	528406,93	części: 3	338	276956,35	527518,4	części: 3
290	277525,24	528400,31	części: 3	339	276932,82	527474,76	części: 3
291	277533,63	528381,32	części: 3	340	276921,82	527446,68	części: 3
292	277540,39	528367,05	części: 3	341	276929,03	527438,71	części: 3
293	277545,17	528356,55	części: 3	342	276941,52	527432,09	części: 3
294	277550,78	528345,5	części: 3	343	276953,98	527423,81	części: 3
295	277562,63	528335,01	części: 3	344	276964,99	527390,74	części: 3
296	277579,96	528320,74	części: 3	345	276975,33	527377,36	części: 3
297	277597,44	528305,31	części: 3	346	276986,95	527379,5	części: 3
298	277600,64	528302,48	części: 3	347	276989,4	527375,7	części: 3
299	277607,11	528283,77	części: 3	348	276981,34	527350,91	części: 3
300	277607,4	528282,43	części: 3	349	276985,99	527345,18	części: 3
301	277627,5	528224,74	części: 3	350	276994,16	527335,1	części: 3
302	277509,04	528161,22	części: 3	351	276999,56	527328,45	części: 3
303	277514,72	528141,99	części: 3	352	277003,82	527323,18	części: 3
304	277518,7	528135,46	części: 3	353	277006,13	527315,74	części: 3
305	277516,96	528126,87	części: 3	354	277008,56	527298,94	części: 3
306	277512,38	528123,59	części: 3	355	277005,27	527288,43	części: 3
307	277474,83	528096,73	części: 3	356	277004,51	527272,81	części: 3
308	277464,18	528091,06	części: 3	357	277014,27	527262,23	części: 3
309	277434,37	528075,79	części: 3	358	277022,96	527252,8	części: 3
310	277430,66	528073,2	części: 3	359	277026,74	527248,72	części: 3
311	277403,68	528058,83	części: 3	360	277031,76	527244,31	części: 3
312	277398,91	528056,29	części: 3	361	277039,72	527237,32	części: 3
313	277391,46	528053,98	części: 3	362	277057,03	527231,29	części: 3
314	277383,7	528053,05	części: 3	363	277066,55	527222	części: 3
315	277371,67	528052,22	części: 3	364	277081,76	527200,4	części: 3
316	277368,73	528052,47	części: 3	365	277072,76	527175,31	części: 3
317	277351,66	528058,09	części: 3	366	277073,83	527166,88	części: 3
318	277342,89	528061,76	części: 3	367	277075,4	527154,39	części: 3
319	277334,43	528064,24	części: 3	368	277089,33	527150,75	części: 3
320	277318,47	528069,2	części: 3	369	277099,53	527148,09	części: 3
321	277294,31	528076,93	części: 3	370	277117,73	527154,58	części: 3
322	277292,68	528077,77	części: 3	371	277130,85	527153,17	części: 3
323	277270,21	528084,16	części: 3	372	277142,7	527145,92	części: 3
324	277251,32	528041,87	części: 3	373	277146,34	527143,69	części: 3
325	277220,21	527963,01	części: 3	374	277152,87	527138,16	części: 3
326	277216,93	527957,12	części: 3	375	277159,03	527132,96	części: 3
327	277193,59	527923,47	części: 3	376	277165,89	527127,14	części: 3
328	277181,67	527903,61	części: 3	377	277151,89	527087,13	części: 3
329	277173,78	527891,46	części: 3	378	277153,21	527075,96	części: 3
330	277161,38	527871,66	części: 3	379	277156,5	527048,29	części: 3
331	277140,17	527837,46	części: 3	380	277159,78	527020,7	części: 3
332	277129,18	527822,84	części: 3	381	277170,12	526990,6	części: 3

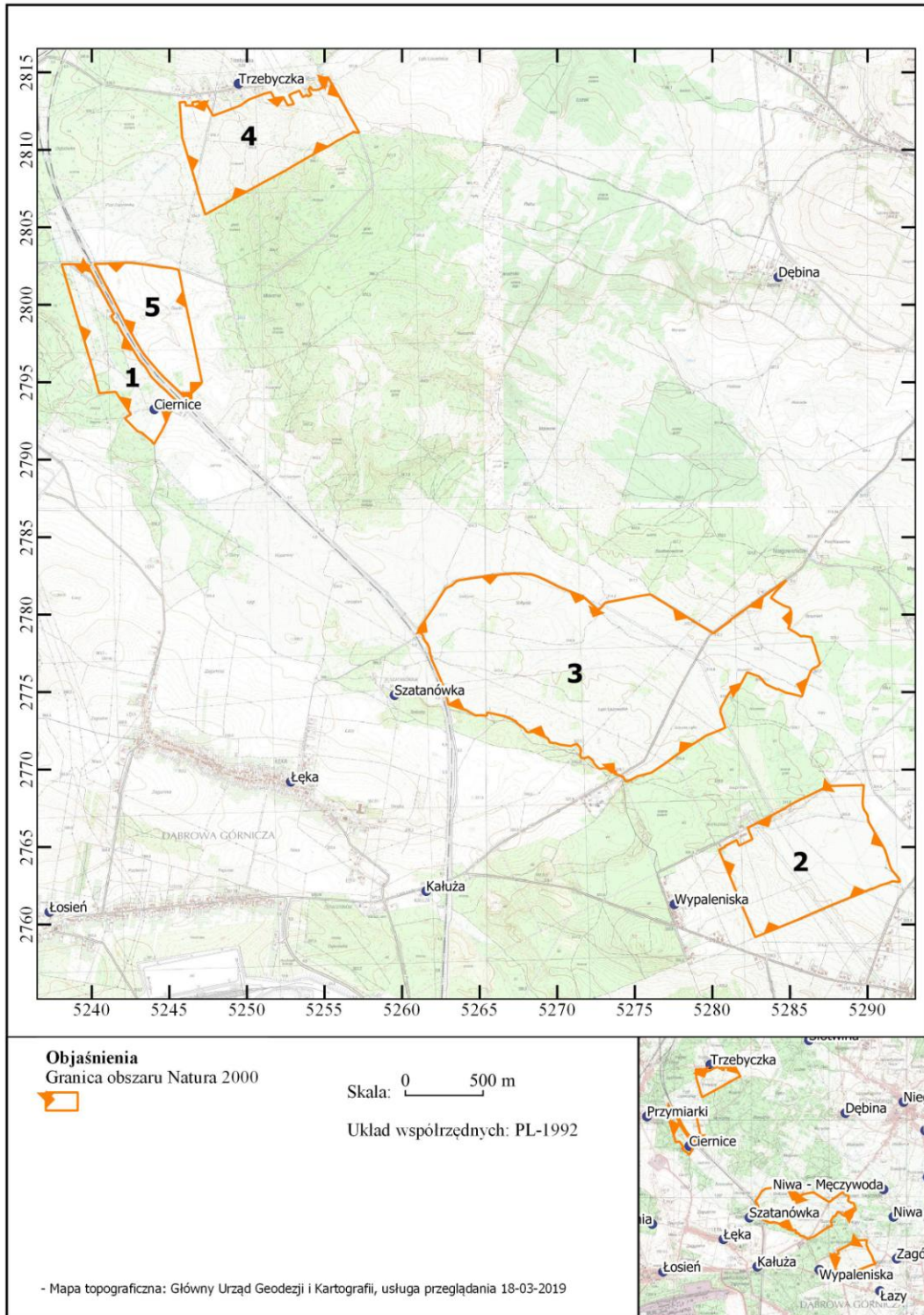
382	277172,46	526963,32	części: 3	431	277882,1	526120,35	części: 3
383	277173,41	526952,14	części: 3	432	277902,36	526104,68	części: 3
384	277187,12	526946,95	części: 3	433	277922,2	526118,71	części: 3
385	277193,75	526944,35	części: 3	434	277979,88	526159,45	części: 3
386	277198,91	526940,35	części: 3	435	278036,24	526197,82	części: 3
387	277205,34	526933,86	części: 3	436	278100	526236,71	części: 3
388	277213,15	526914,49	części: 3	437	278134,4	526258,94	części: 3
389	277216,92	526905,13	części: 3	438	278164,56	526277,19	części: 3
390	277229,05	526875	części: 3	439	278175,15	526291,22	części: 3
391	277231,06	526870,01	części: 3	440	278181,23	526307,36	części: 3
392	277243,14	526849,88	części: 3	441	278187,58	526319,79	części: 3
393	277239,78	526812,11	części: 3	442	278192,87	526326,41	części: 3
394	277246	526800,44	części: 3	443	278201,6	526336,19	części: 3
395	277252,9	526796,83	części: 3	444	278209,28	526344,13	części: 3
396	277260,75	526791,47	części: 3	445	278216,95	526353,92	części: 3
397	277268,23	526784,36	części: 3	446	278221,98	526369,8	części: 3
398	277273,22	526778,63	części: 3	447	278240,5	526485,68	części: 3
399	277277,49	526772,15	części: 3	448	278242,35	526504,21	części: 3
400	277287	526758,11	części: 3	449	278245,52	526526,43	części: 3
401	277293,2	526747,87	części: 3	450	278249,76	526547,6	części: 3
402	277311,12	526734,35	części: 3	451	278251,87	526561,36	części: 3
403	277328,2	526698,14	części: 3	452	278253,2	526581,99	części: 3
404	277343,14	526664,41	części: 3	453	278259,81	526645,49	części: 3
405	277368,31	526550,78	części: 3	454	278262,72	526683,59	części: 3
406	277346,78	526545,18	części: 3	455	278264,84	526705,55	części: 3
407	277351,32	526509,51	części: 3	456	278265,63	526729,9	części: 3
408	277348,35	526473,6	części: 3	457	278264,05	526742,33	części: 3
409	277383,89	526411,79	części: 3	458	278263,52	526763,23	części: 3
410	277407,94	526336,33	części: 3	459	278260,61	526816,15	części: 3
411	277420,44	526298,41	części: 3	460	278259,02	526831,23	części: 3
412	277433,68	526296,7	części: 3	461	278256,11	526843,67	części: 3
413	277516,84	526275,9	części: 3	462	278249,49	526864,3	części: 3
414	277524,07	526271,39	części: 3	463	278240,76	526887,85	części: 3
415	277544,51	526263,03	części: 3	464	278236,53	526895,53	części: 3
416	277558,66	526257,25	części: 3	465	278224,36	526921,98	części: 3
417	277569,43	526252,84	części: 3	466	278198,43	526971,46	części: 3
418	277576,78	526249,85	części: 3	467	278177,79	527011,68	części: 3
419	277613,25	526234,61	części: 3	468	278159,8	527056,92	części: 3
420	277649,44	526218,91	części: 3	469	278130,7	527129,15	części: 3
421	277710,38	526191,5	części: 3	470	278119,58	527162,23	części: 3
422	277736,07	526185,24	części: 3	471	278097,62	527188,15	części: 3
423	277757,88	526179,36	części: 3	472	278073,28	527215,14	części: 3
424	277763,02	526178,8	części: 3	473	278052,38	527238,16	części: 3
425	277783,51	526176,83	części: 3	474	278035,71	527255,09	części: 3
426	277813,25	526162,92	części: 3	475	281386,89	525570,19	części: 4
427	277825,25	526151,15	części: 3	476	281322,89	525607,34	części: 4
428	277846,69	526138,43	części: 3	477	281272,25	525634,32	części: 4
429	277863,79	526135,55	części: 3	478	281249,85	525646,54	części: 4
430	277875,51	526125,82	części: 3	479	281219,82	525663,84	części: 4

480	281199,34	525675,04	części: 4	529	281192,59	524574,5	części: 4
481	281110,01	525724,92	części: 4	530	281286,5	524567,88	części: 4
482	281110,26	525724,41	części: 4	531	281306,68	524566,1	części: 4
483	281112,05	525708,89	części: 4	532	281309,47	524603,65	części: 4
484	281113,83	525694,12	części: 4	533	281284,72	524606,24	części: 4
485	281118,15	525692,09	części: 4	534	281287,75	524630,86	części: 4
486	281104,92	525668,23	części: 4	535	281284,04	524631,34	części: 4
487	281101,61	525662,12	części: 4	536	281287,26	524653,32	części: 4
488	281087,36	525636,67	części: 4	537	281307,37	524647,47	części: 4
489	281082,27	525628,28	części: 4	538	281313,22	524689,03	części: 4
490	281072,85	525611,99	części: 4	539	281298,97	524695,06	części: 4
491	281065,86	525599,01	części: 4	540	281313,87	524729,9	części: 4
492	281061,02	525585,78	części: 4	541	281281,81	524747,46	części: 4
493	281058,98	525582,72	części: 4	542	281230,07	524776,72	części: 4
494	281044,22	525559,12	części: 4	543	281220,03	524782,04	części: 4
495	281028,95	525534,69	części: 4	544	281284,43	524954,11	części: 4
496	281012,67	525506,44	części: 4	545	281325,82	525014,45	części: 4
497	281009,61	525500,33	części: 4	546	281363,48	525114,71	części: 4
498	281005,29	525491,42	części: 4	547	281373,53	525154,4	części: 4
499	280998,42	525476,66	części: 4	548	281332,82	525177,19	części: 4
500	280994,73	525469,03	części: 4	549	281340,49	525233,29	części: 4
501	280990,65	525463,94	części: 4	550	281287,24	525263,44	części: 4
502	280988,87	525457,32	części: 4	551	281295,79	525303,36	części: 4
503	280986,58	525455,03	części: 4	552	281353,17	525271,76	części: 4
504	280961,13	525410,81	części: 4	553	281371,56	525307,87	części: 4
505	280943,32	525379,26	części: 4	554	281368,94	525309,44	części: 4
506	280891,4	525290,19	części: 4	555	281380,66	525332,62	części: 4
507	280878,17	525268,3	części: 4	556	281383,1	525337,78	części: 4
508	280867,48	525250,36	części: 4	557	281340,56	525361,56	części: 4
509	280828,54	525177,83	części: 4	558	281355,84	525386,96	części: 4
510	280788,84	525104,03	części: 4	559	281343,94	525393,66	części: 4
511	280771,28	525072,72	części: 4	560	281355,68	525415,26	części: 4
512	280731,58	525000,7	części: 4	561	281388	525397,66	części: 4
513	280708,93	524958,2	części: 4	562	281408,14	525408,81	części: 4
514	280680,94	524905,78	części: 4	563	281401,2	525412,59	części: 4
515	280658,29	524868,62	części: 4	564	281391,86	525417,75	części: 4
516	280644,29	524844,19	części: 4	565	281386,51	525426,15	części: 4
517	280633,86	524823,07	części: 4	566	281388,04	525458,98	części: 4
518	280591,36	524747,23	części: 4	567	281404,29	525493,98	części: 4
519	280582,97	524731,54	części: 4	568	281457,77	525464,61	części: 4
520	280754,93	524678,26	części: 4	569	281462,32	525484	części: 4
521	280759,32	524679,2	części: 4	570	281462,56	525489,93	części: 4
522	280775,59	524674,33	części: 4	571	281464,77	525498,18	części: 4
523	280850,11	524651,92	części: 4	572	281466,6	525511,95	części: 4
524	280954,2	524620,4	części: 4	573	281467,96	525523,2	części: 4
525	281007,79	524604,26	części: 4	574	281468,24	525523,94	części: 4
526	281020,01	524600,57	części: 4	575	281439,83	525539,9	części: 4
527	281049,7	524591,64	części: 4	576	281386,89	525570,19	części: 4
528	281079,5	524582,6	części: 4	577	279395,84	524606,83	części: 5

578	279456,24	524545,49	części: 5	599	280264,97	524097,03	części: 5
579	279533,03	524463,91	części: 5	600	280266,82	524096,46	części: 5
580	279566,2	524433,08	części: 5	601	280268,04	524163,4	części: 5
581	279614,06	524391,74	części: 5	602	280271,2	524214,34	części: 5
582	279644,14	524366,47	części: 5	603	280270,86	524259,27	części: 5
583	279668,45	524345,75	części: 5	604	280256,9	524365,71	części: 5
584	279700,44	524322,84	części: 5	605	280243,53	524445,98	części: 5
585	279763,56	524284,4	części: 5	606	280241,88	524461,67	części: 5
586	279808,84	524259,29	części: 5	607	280235,96	524518,1	części: 5
587	279831,4	524245,91	części: 5	608	280227,24	524554,75	części: 5
588	279874,77	524221,24	części: 5	609	280223,99	524559,42	części: 5
589	279938,87	524189,05	części: 5	610	280205,49	524564,22	części: 5
590	279992,59	524160,78	części: 5	611	280131,91	524578,47	części: 5
591	280048,19	524132,32	części: 5	612	280055,98	524593,55	części: 5
592	280097,48	524105,12	części: 5	613	280011,79	524604,13	części: 5
593	280159,95	524072,12	części: 5	614	279795,1	524650,17	części: 5
594	280178,25	524062,82	części: 5	615	279577,61	524694,35	części: 5
595	280201,55	524050,14	części: 5	616	279501,41	524709,97	części: 5
596	280228,63	524036,66	części: 5	617	279488,71	524704,14	części: 5
597	280263,78	524017,6	części: 5	618	279452,73	524668,43	części: 5
598	280264,04	524027,33	części: 5	619	279395,84	524606,83	części: 5

Załącznik nr 2
do zarządzenia Regionalnego Dyrektora Ochrony
Środowiska w Katowicach z dnia

Mapa obszaru Natura 2000



Załącznik nr 3
do zarządzenia Regionalnego Dyrektora Ochrony
Środowiska w Katowicach z dnia

Identyfikacja istniejących i potencjalnych zagrożeń dla zachowania właściwego stanu ochrony siedlisk przyrodniczych oraz gatunków zwierząt i ich siedlisk będących przedmiotami ochrony:

Przedmiot ochrony	Zagrożenie	Opis zagrożenia
<p>6410 Zmienne wilgotne łąki trzęślicowe (<i>Molinion</i>)</p>	<p style="text-align: center;">Istniejące</p> <p>A03.03 Zaniechanie/ brak koszenia</p> <p>I01 Obce gatunki inwazyjne</p> <p>I02 Problematiczne gatunki rodzime</p> <p>J02.01 Zasypywanie terenu, melioracje i osuszanie – ogólnie</p> <p>K02.01 Zmiana składu gatunkowego (sukcesja)</p> <p>K02.02 Nagromadzenie materii organicznej</p> <p>M01 Zmiana czynników abiotycznych</p>	<p>A03.03, K02.01, I01 i I02 Obecnie zdecydowana większość płatów siedliska w obrębie obszaru Natura 2000 nie jest użytkowana. Tylko w niektórych miejscach są one koszone. Brak koszenia powoduje spontaniczne, powolne zmiany składu gatunkowego, rozrost niektórych ekspansywnych gatunków zielnych (m.in. wiązówka błotna <i>Filipendula ulmaria</i>, stokłosa bezostna <i>Bromus inermis</i>, trzcina pospolita <i>Phragmites australis</i>, tojeść pospolita <i>Lysimachia vulgaris</i>, trzcinnik piaskowy <i>Calamagrostis epigejos</i>, jeżyny <i>Rubus</i> spp., mozga trzciniowata <i>Phalaris arundinacea</i>, ostrożeń polny <i>Cirsium arvense</i>), kosztem roślin łąkowych, typowych dla siedliska, a także powolne wkraczanie roślinności krzewiastej. W płatach nieużytkowanych kośnie siedlisk zaczynają się także pojawiać pospolite w tym regionie gatunki inwazyjne, głównie nawłóć kanadyjska <i>Solidago canadensis</i> oraz n. późna <i>S. serotina</i>.</p> <p>K02.02 Wskutek długotrwałego braku użytkowania kośnego w płatach siedliska nagromadziła się dość gruba warstwa nierozłożonych, martwych części roślin (tzw. wojłoku). Utrudnia to kiełkowanie i wzrost siewek wielu gatunków roślin łąkowych.</p> <p>J02.01 i M01 Charakter roślinności w płatach siedliska świadczy o tym, że w ostatnim czasie w obszarze nastąpiło obniżenie poziomu wód gruntowych. Jest to prawdopodobnie spowodowane ociepleniem się klimatu przy jednoczesnym braku zwiększenia sum opadów. Związany z tym znaczny wzrost parowania w konsekwencji przyczynił się do większej utraty wody z wierzchniej warstwy gleby. Obniżenie poziomu wód gruntowych jest również spowodowane innymi przyczynami, w tym prowadzonymi</p>

		w przeszłości pracami melioracyjnymi. Wynikiem jest stopniowa zmiana składu gatunkowego zbiorowisk łąkowych, w tym rozprzestrzenianie się gatunków preferujących lub tolerujących suchsze podłoże.
	Potencjalne	
	<p>A02 Zmiana sposobu uprawy</p> <p>A08 Nawożenie /nawozy sztuczne/</p> <p>B01 Zalesianie terenów otwartych</p> <p>G05.07 Niewłaściwie realizowane działania ochronne lub ich brak</p> <p>D01.04 Drogi kolejowe, w tym TGV</p>	<p>A02 Brak opłacalności wynikającej z użytkowania łąkowego może spowodować zamianę siedlisk łąkowych w grunty orne i wprowadzanie na nie nieco bardziej dochodowych upraw.</p> <p>A08 Stosowanie nawozów w celu zwiększenia wydajności produkcyjnej łąk może spowodować wzrost żyzności siedliska oraz zmiany w strukturze i składzie gatunkowym siedlisk łąkowych na korzyść wysoko produktywnych traw.</p> <p>B01 Ze względu na małą rentowność uprawy roli w miejscach występowania płatów siedliska 6410 istnieje ryzyko, że część prywatnych właścicieli przeznaczy te grunty do zalesienia.</p> <p>G05.07 Użytkowanie łąkowe polegające na regularnym stosowaniu zabiegów koszenia w okresie typowym dla innych zbiorowisk łąkowych (okres od drugiej połowy czerwca do końca lipca) może ograniczyć możliwość wykształcania nasion przez późno kwitnące gatunki typowe dla siedliska 6410, powodując spadek ich udziału w runi łąkowej na rzecz gatunków łąk świeżych oraz łąk wilgotnych ze zw. <i>Calthion</i>.</p> <p>D01.04 Prace w obrębie terenów kolejowych w granicach obszaru w celu utrzymania i modernizacji mogą się wiązać z fizycznym niszczeniem siedliska.</p>
	Istniejące	
<p>6177 Modraszek telejus <i>Maculinea (Phengaris) teleius</i></p> <p>6179 Modraszek nausitous <i>Maculinea (Phengaris) nausitous</i></p>	<p>A03.03 Zaniechanie/ brak koszenia</p> <p>I01 Obce gatunku inwazyjne</p> <p>I02 Problematyczne gatunki rodzime</p> <p>K02.01 Zmiana składu gatunkowego (sukcesja)</p> <p>G05.07 Niewłaściwie realizowane działania ochronne lub ich brak</p>	<p>A03.03 Zdecydowana większość łąk w granicach obszaru nie jest użytkowana kośnie. Znaczna część łąk została dawno porzucona na co wskazuje miejscami zaawansowana sukcesja wtórna. Zanikanie kultury łąkarskiej stanowi główne zagrożenie dla siedliska gatunku, którego zachowanie we właściwym stanie (optymalnie w ramach siedliska 6410) jest uwarunkowane ekstensywnym koszeniem łąk. Ich długoletnie odlogowanie prowadzi do powolnych niekorzystnych zmian florystycznych, fitocenotycznych,</p>

wreszcie do redukcji powierzchni siedliska w wyniku jego zarastania przez roślinność obcą siedliskowo, w tym gatunki niełąkowe.

I01 Zarzucenie koszenia sprzyja pojawianiu się i rozprzestrzenianiu wysokich bylin. Szczególnie ekspansywnymi gatunkami są nawłocie: kanadyjska *Solidago canadensis* i późna *S. serotina*. Miejscami w wyniku ich rozrostu doszło już do znacznego przekształcenia siedliska, a nawet wykształcenia się jednogatunkowych agregacji (na razie niedużych) zastępujących roślinność łąkową.

I02 Problematyczny jest zwłaszcza trzcinnik piaskowy *Calamagrostis epigejos* miejscowo osiągający wysokie zagęszczenie. Mniejsze znaczenie ma trzcina pospolita *Phragmites australis* rzadko tworząca większe skupienia oraz mniej liczny ostrożeń polny *Cirsium arvense* i sadzic konopiasty *Eupatorium cannabinum*. W miejscach nadmiernego rozrastania się wymienionych gatunków może dochodzić do zacieniania utrudniającego rozwój krwiściągu, zmniejszania się jego zagęszczenia, a w razie formowania się bardziej zwartych agregacji do zaniku siedliska.

K02.01 W konsekwencji odłogowania lub całkowitego porzucenia części łąk wkraczają krzewy oraz nalot i podrost drzew. Miejscami doszło do rozdrobnienia i znacznej izolacji płatów siedliska w wyniku rozwoju zarośli i zaawansowanej sukcesji gatunków drzewiastych.

G05.07 Łąki są nadal częściowo użytkowane kośnie, jednak terminy koszenia są przeważnie niekorzystne dla obu gatunków. W roku 2018 koszenie odbywało się przeważnie w okresie od końca czerwca do pierwszej połowy sierpnia (głównie w lipcu), rzadziej także w pierwszej połowie czerwca. Termin przypadł zatem na szczyt lotu motyli i rozwoju jaj i gąsienic. Wraz z pokosem częściowo usuwane są i niszczone stadia preimaginalne, a motyle mają utrudniony dostęp do rośliny pokarmowej. Ze względu na ograniczony zasięg przestrzenny oddziaływania zagrożenie jest obecnie na

		ogół niewielkie.
	Potencjalne	
<p>A02 Zmiana sposobu uprawy</p> <p>A03.01 Intensywne koszenie lub intensyfikacja</p> <p>A08 Nawożenie /nawozy sztuczne/</p> <p>B01 Zalesianie terenów otwartych</p> <p>D01.04 Drogi kolejowe, w tym TGV</p>	<p>A02 Zanik łąkarstwa może prowadzić do zamiany części porzuconych łąk w grunty orne i wprowadzanie bardziej dochodowych upraw.</p> <p>A03.01 Regularne koszenie łąk w złym terminie i/lub zbyt często oraz możliwe podsiewanie, może prowadzić do zakłócenia lub uniemożliwienia rozwoju gatunku i zubożenia siedliska (wyparcie krwiściągu).</p> <p>A08 Stosowanie nawozów w celu zwiększenia wydajności produkcyjnej łąk może spowodować wzrost żyzności siedliska oraz zmiany w strukturze i składzie gatunkowym siedlisk łąkowych na korzyść wysoko produktywnych traw.</p> <p>B01 Porzucenie łąk może skłonić właścicieli do ich przeznaczenia pod cele zalesieniowe. Szczególnie narażone wydają się działki położone w bezpośrednim sąsiedztwie obszarów leśnych.</p> <p>D01.04 Prace w obrębie terenów kolejowych w granicach obszaru w celu utrzymania i modernizacji mogą się wiązać z fizycznym niszczeniem siedliska.</p>	

Załącznik nr 4
do zarządzenia Regionalnego Dyrektora Ochrony
Środowiska w Katowicach z dnia

Cele działań ochronnych

Lp.	Przedmiot ochrony	Cele działań ochronnych
1.	6410 Zmiennowilgotne łąki trzęślicowe (<i>Molinion</i>)	<p>Dla stanowiska 1* (enklawa 1, 3, 4): poprawa oceny wskaźnika - wojłok (martwa materia organiczna) z U1 na FV, utrzymanie poziomu oceny pozostałych wskaźników struktury i funkcji (na poziomie FV wskaźniki: procent powierzchni zajęty przez siedlisko na transekcie, gatunki typowe, gatunki dominujące, gatunki ekspansywne roślin zielnych, ekspansja krzewów i podrostu drzew, na poziomie U1 wskaźniki: struktura przestrzenna płatów siedliska, obce gatunki inwazyjne).</p> <p>Dla stanowiska 2* (enklawa 1, 2, 3, 4): poprawa oceny wskaźnika - ekspansja krzewów i podrostu drzew z U1 na FV, poprawa oceny wskaźnika - struktura przestrzenna płatów siedliska z U2 na U1, poprawa oceny wskaźnika - wojłok (martwa materia organiczna) z U2 na FV, poprawa parametru - perspektywy ochrony z U2 na U1.</p>
2.	<p>6177 Modraszek telejus <i>Maculinea (Phengaris) teleius</i></p> <p>6179 Modraszek nausitous <i>Maculinea (Phengaris) nausithous</i></p>	<p>Dla stanowiska 1* (enklawa 4): poprawa oceny wskaźnika - liczba osobników z U2 na U1 (Ph. teleius), utrzymanie oceny U1 lub jej poprawa na FV – dla wskaźnika liczba osobników i poprawa oceny wskaźnika – indeks liczebności z U2 na U1 (Ph. nausithous), utrzymanie oceny U1 dla wskaźnika – dostępność roślin żywicielskich (obecnie ocena jest bliska U2 na transekcie 2), poprawa oceny wskaźnika - zarastanie ekspansywnymi bylinami z U1 na FV,</p> <p>Dla stanowiska 2* (enklawa 1): poprawa oceny wskaźnika - liczba osobników z U2 na U1 (Ph. teleius), utrzymanie oceny U1 lub jej poprawa na FV dla wskaźnika - liczba osobników i poprawa oceny wskaźnika – indeks liczebności z U2 na U1 (Ph. nausithous), utrzymanie oceny U1 dla wskaźnika – dostępność roślin żywicielskich, poprawa oceny wskaźnika - zarastanie ekspansywnymi bylinami z U1 na FV,</p> <p>Dla stanowiska 3* (enklawa 2): utrzymanie populacji na obecnym poziomie liczebnym (ocena U2) (Ph. teleius), utrzymanie oceny U1 dla wskaźnika - liczba osobników i poprawa oceny wskaźnika – indeks liczebności z U2 na U1 (Ph. nausithous), utrzymanie oceny FV dla parametru – stan siedliska.</p> <p>Dla stanowiska 4* (enklawa 3): utrzymanie oceny U1 lub jej poprawa na FV dla wskaźników - liczba</p>

		<p>osobników i indeks liczebności (Ph. teleius) i utrzymanie oceny FV dla parametru – stan populacji (Ph. nausithous), utrzymanie oceny U1 dla parametru – stan siedliska i obecnych ocen wszystkich wskaźników tego parametru (na poziomie FV wskaźniki powierzchnia, zarastanie ekspansywnymi bylinami, zarastanie przez drzewa i krzewy, na poziomie U1 wskaźnika dostępność rośliny pokarmowej).</p> <p>Dla stanowiska 5* (enklawa 3): poprawa oceny wskaźników - liczba osobników i indeks liczebności z U2 na U1, utrzymanie oceny FV dla wskaźnika – dostępność roślin żywicielskich i dla parametru – stan siedliska.</p> <p>Dla stanowiska 6* (enklawa 3): poprawa oceny wskaźnika - liczba osobników z U2 na U1, poprawa wskaźnika - indeks liczebności z U2 na U1 (Ph. nausithous), utrzymanie oceny FV dla wskaźnika – dostępność roślin żywicielskich i dla parametru – stan siedlisk.</p> <p>Dla stanowiska 7* (enklawa 3): poprawa oceny wskaźnika - liczba osobników z U2 na U1, poprawa wskaźnika - indeks liczebności z U2 na U1 (Ph. nausithous), utrzymanie oceny U1 lub jej poprawa na FV dla wskaźnika – dostępność roślin żywicielskich i dla parametru – stan siedliska.</p> <p>Dla stanowiska 8* (enklawa 3): utrzymanie populacji na obecnym poziomie liczebnym (ocena U2), utrzymanie oceny FV dla wskaźnika – dostępność roślin żywicielskich i dla parametru – stan siedliska.</p> <p>Dla stanowiska 9* (enklawa 3): utrzymanie populacji na obecnym poziomie liczebnym (ocena U2) (Ph. teleius), poprawa wskaźników – liczba osobników i indeks liczebności z U2 na U1 (Ph. nausithous), utrzymanie oceny U1 dla wskaźnika – dostępność roślin żywicielskich (obecnie wartości są bliskie ocenie U2), utrzymanie oceny FV dla wskaźnika – zarastanie przez drzewa i krzewy.</p>
--	--	---

* stanowiska zgodne ze stanowiskami monitoringowymi wskazanymi w załączniku nr 5, działania nr 1 i 2 (Działania dotyczące monitoringu stanu przedmiotów ochrony oraz monitoringu realizacji celów działań ochronnych)

Załącznik nr 5
do zarządzenia Regionalnego Dyrektora Ochrony
Środowiska w Katowicach z dnia

Działania ochronne ze wskazaniem podmiotów odpowiedzialnych za ich wykonanie i obszarów ich wdrażania

Przedmiot ochrony	Działania ochronne		Obszar wdrażania	Podmiot odpowiedzialny za wykonanie
<p>6410 Zmienne-wilgotne łąki trzęślicowe (<i>Molinion</i>)</p> <p>6177 Modraszek telejus <i>Maculinea (Phengaris) teleius</i></p> <p>6179 Modraszek nausitous <i>Maculinea (Phengaris) nausithous</i></p>	Nr	Działania dotyczące ochrony czynnej siedliska przyrodniczego oraz gatunków i ich siedlisk		
	1	<p>Działanie obligatoryjne.</p> <p>1) zachowanie siedlisk przyrodniczych i siedlisk gatunków stanowiących przedmioty ochrony, położonych na trwałych użytkach zielonych,</p> <p>2) ekstensywne użytkowanie kośne, kośno-pastwiskowe lub pastwiskowe trwałych użytków zielonych</p>	<p>Płaty siedliska przyrodniczego stwierdzone na niżej wymienionych działkach ewidencyjnych lub ich częściach w granicach obszaru Natura 2000:</p> <p>Gmina Łazy, obręb Niegowonice: 9188</p> <p>Gmina Łazy, obręb Trzebyczka 174, 182, 197, 203, 243, 129/9, 137/9, 138/1, 142/3, 144/5, 145/4, 145/6, 147/10, 147/7, 148/1, 148/2, 151/1, 171/1, 176/1, 180/1, 192/1, 198/2, 217/2</p> <p>Gmina Dąbrowa Górnicza, obręb Trzebyczka: 623</p> <p>Gmina Dąbrowa Górnicza, obręb Łęka 1777, 2103, 2100, 2110, 2074, 2034, 2082, 3000/1, 2107, 2099/1, 2087, 2077, 2088, 2081, 2076, 2101, 2086, 2106, 2111/1, 2079, 2069, 2033, 2002/2, 1995, 1994, 1993, 1983, 1992, 1982, 1756, 1732, 1728, 1685, 1725, 1733, 1695,</p>	<p>Właściciel, posiadacz lub dzierżawca gruntu</p>

		1690, 1694, 1731, 1684, 1730, 1729, 1689, 1696, 1686, 1691, 1842, 1839, 1841, 1840, 1836, 1835, 1854, 1857, 1856, 1855, 1853, 1785, 1790, 1789, 1847/2, 1726, 1788, 1838, 1771/2, 1771/1, 1846, 1770, 1753, 1845, 2155, 2145, 2163, 2161, 2160, 2162, 2095, 2098, 2092, 2094, 2097, 2091, 2096, 2090, 2078, 2084, 2085, 2083, 2089, 2080, 2075, 2147/2, 2147/1, 2149, 2159, 2158, 2148, 2093, 2073, 1712, 1714, 1751, 1766/1, 1752/1, 1750, 1709, 1766/2, 1767, 1706, 1768, 1761, 1759, 1700/1, 1716, 1700/2, 1702, 1717, 2992, 1715, 1705, 1700/3, 2137, 1704, 1698, 1711, 1701, 1721, 2139, 2140, 2138, 1710, 1720, 1707/1, 1703, 1699, 2134, 1683, 2754, 2752, 2756, 2743, 2755, 2742, 2741, 2753, 2740, 1688, 1687, 2763, 2760, 2762, 2761, 1511, 1512, 1513, 1509, 1505, 1504, 1503, 1754, 2206, 2232, 2231, 2233, 2737, 2739, 2736, 2738, 2844, 2843/2, 2787, 2789, 2793, 2792, 2790, 2840, 2839, 2829, 2847, 2838, 2845, 2788, 2843/1, 2842, 2791, 2841, 2846, 2104, 2105/3, 2099/2, 2109, 2105/1, 2102, 1849, 1843, 2112, 3000/2, 2235 Gmina Dąbrowa	
--	--	--	--

		<p>Górnicza, obręb Łazy 624, 625, 626, 621 617, 616, 619/1, 623/1, 618, 615, 614, 613, 598, 595, 597, 596, 593, 592, 589, 590/1, 599/2, 594/2, 603, 605, 604, 606, 602, 600/2, 599/1, 600/1, 599/3, 601, 591/1, 558/2, 557/2, 587/4, 566/2, 565, 562, 571, 570, 573, 564/2, 564/1, 561/1, 563/1, 581/6, 561/2, 563/2, 577/3, 566/1, 594/1, 582/1, 559, 555, 553, 558/1, 554/1, 557/1, 587/3, 549, 548, 561/4, 561/3, 575/4, 577/4, 581/7, 584/2, 582/2, 556, 551, 552, 581/1, 580/1, 550, 588, 585, 586, 583, 575/3, 568, 560, 572, 569, 581/5, 584/1, 567, 579/1, 578/1, 574/1, 576/1, 756/5, 781/3, 762/7, 769/1, 761/1, 760/1, 762/1, 781/1, 782/1, 781/2, 769/2, 780, 756/3, 758/3, 783, 773/1, 772/1, 782/2, 755, 754, 759/1, 762/5, 757/1, 762/6, 758/4, 756/4, 768, 765, 764, 766, 763, 767, 778, 774, 779, 775, 777, 776 771, 770, 541/3, 542, 545, 544, 543, 546/1, 541/1, 743/3, 741, 743/4, 748/1, 745/1, 746/1, 743/1, 744, 747, 740, 742, 745/2, 746/2, 743/2, 738, 735, 734, 737, 733, 739/1, 739/2, 736/2, 736/1 Płaty siedliska gatunków motyli stwierdzone na niżej wymienionych działkach</p>	
--	--	---	--

		<p>ewidencyjnych lub ich częściach w granicach obszaru Natura 2000: Gmina Łazy, obręb Niegowonice: 9188 Gmina Łazy, obręb Trzebyczka 169, 174, 182, 197, 203, 243, 105/6, 106/6, 129/9, 136/1, 137/10, 137/9, 138/1, 142/3, 142/5, 144/5, 145/4, 145/6, 147/10, 147/7, 148/1, 148/2, 151/1, 158/1, 159/1, 171/1, 175/1, 176/1 Gmina Dąbrowa Górnicza, obręb Trzebyczka: 623 Gmina Dąbrowa Górnicza, obręb Łęka Gmina Dąbrowa Górnicza obręb Łęka 1849, 1847/2, 1786, 1726, 1788, 1768, 1767, 1852, 1858, 1854, 1844, 1857, 1837, 1838, 1839, 1790, 1771/2, 1851, 1841, 1771/1, 1781, 1856, 1846, 1836, 1784, 1780, 1770, 1753, 1855, 1845, 1769, 3001, 1789, 1850, 1840, 1835, 1853, 1843, 2095, 2098, 2078, 2104, 2084, 2092, 2094, 2097, 2099/2, 2091, 2096, 2109, 2085, 2105/1, 2112, 2102, 2083, 2089, 2080, 2090, 3000/2, 2075, 2163, 2164, 2161, 2160, 2162, 2165, 2034, 2033, 2032/2, 2077, 2081, 2079, 2037, 2036, 2103, 2100, 2110, 2074, 2082, 2105/3, 2072, 3000/1, 2107, 2099/1, 2087, 2088, 2076,</p>	
--	--	--	--

		<p>2101, 2086, 2106, 2111/1, 2093, 2073, 2111/2, 2153, 2154, 2151, 2159, 2158, 2152, 2196, 2192, 1990, 1995, 1985, 1997, 1987, 1994, 1984, 1996, 1986, 1989, 1993, 1983, 1992, 1982, 1998, 1988, 2237, 2194, 2205, 2206, 2195, 2224, 2225, 2223, 2226, 2183, 2190, 2180, 2217, 2184, 2222, 2221, 2219, 2187, 2191, 2181, 2220, 2189, 2188, 2182, 2218, 2185, 2135, 2170, 2174, 2200/1, 2201, 2870, 2869, 2868, 2200/2, 2168/2, 2199, 2169, 2198, 2832, 2831, 2765/1, 2725, 2765/2, 2757, 2747, 2737, 2754, 2744, 2734, 1515, 1525, 1732, 2739, 2753, 2763, 2736, 2750, 1685, 1683, 2760, 2752, 1514, 2745, 1531, 2756, 2746, 1725, 1516/3, 1524, 1733, 1695, 1690, 2743, 2755, 2735, 1688, 1517, 1527, 1526, 1694, 2758, 2748, 2738, 1731, 1684, 1687, 1519, 1539, 1529, 2742, 2762, 2759, 2749, 1520, 1754, 1730, 2751, 2741, 2761, 1729, 1689, 1696, 1686, 1518, 1538, 1528, 1691, 1776, 1777, 1778, 1779 Gmina Dąbrowa Górnicza, obręb Łazy 807, 806, 647, 646, 641, 640, 643, 800, 505/3, 639/1, 638/1, 663/3, 738, 598, 595, 597, 596, 593,</p>	
--	--	--	--

		592, 756/5, 781/3, 499/1, 495/1, 497/1, 491/1, 536/4, 637/4, 659/2, 536/3, 642/2, 762/7, 735, 734, 737, 731, 730, 733, 558/2, 554/2, 557/2, 769/1, 761/1, 587/4, 760/1, 762/1, 589, 649, 648, 809, 645, 644, 590/1, 699, 698, 599/2, 594/2, 501, 711, 719, 718, 715, 714, 697, 669, 664, 667, 661, 660, 662, 717, 716, 713, 712, 624, 521, 801/1, 726/1, 628, 625, 626, 566/2, 504/1, 607, 603, 496/1, 621, 743/3, 635, 636, 488, 487, 565, 562, 781/1, 782/1, 571, 570, 573, 722/1, 486, 609, 608, 605, 604, 606, 602, 663/4, 741, 642/1, 600/2, 781/2, 375, 769/2, 708, 743/4, 564/2, 564/1, 561/1, 563/1, 510/4, 376, 709, 508/6, 789, 617, 616, 581/6, 788, 785, 784, 787, 786, 780, 756/3, 519/2, 512/9, 561/2, 563/2, 758/3, 783, 509/2, 577/3, 514/2, 519/1, 512/7, 541/3, 493, 710, 837, 566/1, 599/1, 594/1, 803, 582/1, 492, 702/3, 773/1, 772/1, 600/1, 559, 555, 553, 619/1, 658, 798, 795, 797, 796, 790, 558/1, 554/1, 513/4, 525, 523, 794, 739/1, 836, 703/2, 702/2, 782/2, 557/1, 587/3, 515/2, 517/2, 516/2, 511/2, 739/2, 736/2, 793, 792, 549, 599/3, 533, 728, 724, 702/1, 518, 548, 540, 542, 668/1, 665/1, 601, 748/2,	
--	--	---	--

		727, 721, 720, 748/1, 666/1, 663/1, 745/1, 538/1, 537/1, 561/4, 561/3, 575/4, 577/4, 500, 502, 805/1, 581/7, 584/2, 582/2, 746/1, 743/1, 755, 754, 751, 750, 556, 551, 552, 634, 759/1, 753, 752, 499/2, 495/2, 491/2, 762/5, 757/1, 762/6, 581/1, 580/1, 591/1, 758/4, 756/4, 550, 588, 585, 586, 583, 508/4, 768, 765, 764, 545, 544, 575/3, 766, 763, 568, 560, 547, 543, 749, 744, 747, 740, 742, 654, 657, 656, 572, 510/6, 513/6, 651, 650, 653, 652, 623/1, 705, 704, 707, 706, 701, 700, 810, 665/2, 666/2, 663/2, 512/5, 546/2, 541/2, 618, 799, 615, 614, 546/1, 541/1, 668/2, 611, 610, 507/2, 767, 613, 612, 498, 494, 506/2, 655, 637/3, 490, 778, 774, 529, 528, 524, 527, 526, 520, 522, 745/2, 746/2, 743/2, 659/1, 569, 489/1, 489/2, 539, 535, 534, 531, 581/5, 584/1, 567, 779, 775, 777, 776, 771, 503, 530, 532, 703/1, 579/1, 578/1, 574/1, 576/1, 770, 791, 736/1	
2	<p>Działanie fakultatywne. Odkrzewianie i usuwanie podrostu drzew.</p> <p>Oczyszczenie płątów z krzewów i podrostu drzew wraz z usunięciem ściętej biomasy należy wykonać jednorazowo w terminie od 15.10. do 01.03., w okresie obowiązywania planu. Zaleca się pozostawienie części krzewów, zwłaszcza</p>	<p>Płaty siedliska przyrodniczego stwierdzone na niżej wymienionych działkach ewidencyjnych lub ich częściach w granicach obszaru Natura 2000: Gmina Łazy obręb Trzebyczka 226, 144/7, 148/1, 232/1, 149/1, 232/5,</p>	<p>Właściciel, dzierżawca lub posiadacz obszaru na podstawie porozumienia zawartego z organem sprawującym nadzór nad obszarem Natura 2000 albo na podstawie zobowiązania</p>

	<p>rosnących liniowo wzdłuż rowów melioracyjnych i cieków oraz większych kęp wierzby (zwłaszcza wierzby szarej), jednak ich udział w płatach siedliska nie powinien przekraczać 5% powierzchni.</p>	<p>141/1, 150/1, 151/1, 196, 227, 138/1, 245, 140/1, 232/2, 139/1, 136/1, 221, 197, 137/5, 232/6, 142/5, 147/10, 220/2, 137/7, 137/9, 143/5</p> <p>Gmina Dąbrowa Górnicza obręb Trzebyczka 623</p> <p>Gmina Dąbrowa Górnicza obręb Łazy 738, 735, 734, 737 733, 558/2, 557/2 587/4, 566/2, 743/3 565, 562, 571, 570, 573, 741, 743/4, 564/2, 564/1, 561/1, 563/1, 581/6, 561/2, 563/2, 577/3, 566/1, 559, 555, 553, 558/1, 554/1, 739/1, 557/1, 587/3, 739/2, 736/2, 549, 548, 745/1, 561/4, 561/3, 575/4, 577/4, 581/7, 584/2, 582/2, 743/1, 556, 551, 552, 581/1, 580/1, 550, 588, 585, 586, 583, 575/3, 568, 560, 744, 740, 742, 572, 743/2, 569, 581/5, 584/1, 567, 579/1, 578/1, 574/1, 576/1, 736/1</p> <p>Gmina Dąbrowa Górnicza, obręb Łęka 2737, 2739, 2753, 2740, 2752, 2839, 2829, 2838, 2738, 2163, 2103, 2147/2, 2100, 1700/1, 2110, 2095, 1706, 1726, 1700/2, 1712, 1702, 2098, 2156/1, 2104, 2034, 1788, 2092, 2992, 1705, 2156/2, 3000/1, 1700/3, 2232, 2231, 2157, 2107, 2097, 2099/1, 1790, 2087, 2088, 1714, 1704, 2091, 2081, 2096, 2233, 1751,</p>	<p>podjętego w związku z korzystaniem z programów wsparcia z tytułu obniżenia dochodowości, a w odniesieniu do gruntów stanowiących własność Skarbu Państwa lub własność jednostek samorządu terytorialnego zarządca nieruchomości w związku z wykonywaniem obowiązków z zakresu ochrony środowiska na podstawie przepisów prawa albo w przypadku braku tych przepisów na podstawie porozumienia zawartego z organem sprawującym nadzór nad obszarem Natura 2000/ RDOŚ w Katowicach</p>
--	---	---	---

		<p>1701, 2161, 2101, 1836, 2159, 2086, 2106, 1766/1, 2109, 2111/1, 1752/1, 2158, 2148, 2160, 2162, 2112, 2093, 2079, 1750, 2069, 2033, 1707/1, 1753, 1703, 1709, 1699, 2235, 1789, 1835, 2155, 2145, 3000/2 Płaty siedliska gatunków stwierdzone na niżej wymienionych działkach ewidencyjnych lub ich częściach w granicach obszaru Natura 2000: Gmina Łazy, obręb Trzebyczka 930/2 929 169, 226, 167/1, 174, 144/7, 170, 172, 178/6, 148/1, 232/3, 178/4, 178/8, 203, 149/1, 232/5, 232/7, 141/1, 150/1, 105/8, 171/2, 105/6, 165/4, 176/3, 138/1, 164, 175/2, 245, 177/3, 217/1, 166/1, 140/1, 173, 179/3, 232/4, 178/7, 139/1, 179/1, 215, 197, 137/5, 159/1, 232/8, 142/5, 158/3, 171/1, 147/10, 105/7, 176/2, 163, 137/7, 175/3, 143/5, 137/9, 177/2</p> <p>Gmina Dąbrowa Górnicza obręb Łazy 647, 646, 641, 640, 643, 639/1, 638/1, 663/3, 637/4, 659/2, 642/2, 649, 648, 809, 645, 644, 699, 698, 711, 719, 718, 715, 714, 697, 669, 664, 667, 661, 660, 662, 717, 716, 713, 712, 726/1, 635, 636,</p>	
--	--	--	--

		<p>722/1, 663/4, 642/1, 708, 709, 710, 702/3, 658, 703/2, 702/2, 728, 724, 702/1, 668/1, 665/1, 727, 721, 720, 666/1, 663/1, 634, 633, 632, 654, 657, 656, 651, 650, 653, 652, 705, 704, 707, 706, 701, 700, 810, 665/2, 666/2, 663/2, 668/2, 655, 637/3, 659/1, 703/1 gmina Dąbrowa Górnicza, obręb Trzebyczka 623 gmina Dąbrowa Górnicza, obręb Łęka 2737, 2754, 2744, 1515, 2739, 2753, 2736, 1683, 2765/1, 2752, 2745, 2756, 1516/3, 2743, 2755, 2725, 2832, 1688, 1517, 2738, 1687, 2742, 2741, 2831, 2183, 2153, 2163, 2103, 2190, 2170, 2100, 1849, 2180, 2110, 2095, 1847/2, 1786, 1990, 2757, 2217, 2747, 1995, 1985, 1525, 2224, 2184, 2154, 2174, 2164, 1732, 2098, 2034, 1788, 1768, 1767, 2092, 2763, 1852, 2750, 1685, 2760, 2194, 1858, 1997, 1987, 1854, 1844, 1857, 1837, 1838, 2200/1, 2201, 2870, 1531, 2869, 2746, 1725, 3000/1, 1524, 1994, 1984, 1996, 2222, 2221, 2219, 1733, 2107, 1695, 2097, 1839, 2099/1, 2037, 1790, 1771/2, 2087, 2077, 2088, 1690, 2187, 1986, 2091, 2081, 1527, 1526, 1851,</p>	
--	--	--	--

		1841, 1989, 1694, 2096, 2225, 2076, 2036, 2758, 2748, 1771/1, 2191, 2181, 1781, 2151, 2161, 2101, 2223, 1731, 1684, 2220, 1993, 1519, 1539, 1529, 1983, 2762, 2759, 2749, 2200/2, 1856, 1846, 1836, 2196, 2168/2, 2226, 2199, 2189, 2159, 1520, 2086, 2106, 2169, 2109, 2111/1, 1784, 1754, 2198, 2188, 2158, 2160, 2182, 2152, 2162, 2112, 2102, 2093, 2089, 2079, 1780, 1770, 1730, 2206, 2033, 2195, 2032/2, 1992, 1982, 2751, 2761, 1753, 1855, 1845, 1998, 1988, 1769, 1729, 1689, 3001, 1789, 1696, 1686, 2090, 1850, 1840, 1518, 1538, 1528, 1691, 1835, 2218, 2185, 2165, 2135, 1853, 1843, 3000/2, 2111/2	
3	<p>Działanie fakultatywne Usuwanie nawłoci</p> <p>Płaty łąk zajęte przez nawłóć należy kosić dwa razy w ciągu roku. Po raz pierwszy w połowie maja na wyższej wysokości (ok. 20 cm) aby jak najmniej ingerować w rozwój pozostałych pożądaných gatunków roślin w siedlisku. Drugie koszenie należy wykonać w terminie 1.09-15.09 w całym płacie na wysokości 5-15 cm w ramach działania koszenie ekstensywne coroczne. Każdorazowo powstałą biomasę należy niezwłocznie zebrać i usunąć. Użytkowanie bez stosowania wypasu i</p>	<p>Płaty siedliska gatunków motyli stwierdzone na niżej wymienionych działkach ewidencyjnych lub ich częściach w granicach obszaru Natura 2000: Gmina Dąbrowa Górnicza obręb Trzebyczka 623</p> <p>Płaty siedliska przyrodniczego i jednocześnie siedliska gatunków modraszków stwierdzone na niżej wymienionych działkach ewidencyjnych lub</p>	<p>Właściciel, dzierżawca lub posiadacz obszaru na podstawie porozumienia zawartego z organem sprawującym nadzór nad obszarem Natura 2000 albo na podstawie zobowiązania podjętego w związku z korzystaniem z programów wsparcia z tytułu obniżenia dochodowości, a w odniesieniu do gruntów</p>

	<p>nawożenia.</p> <p>Zabieg należy prowadzić przez 5 lat z rzędu w okresie obowiązywania planu. Kontynuowanie w kolejnych latach uzależnić od wyników oceny jego skuteczności. W razie wyraźnego spadku pokrycia przez nawłóć (50-70% stanu początkowego) należy prowadzić koszenie ekstensywne coroczne.</p>	<p>ich częściach w granicach obszaru Natura 2000: Gmina Dąbrowa Górnicza obręb Łazy 809, 711, 714, 713, 712, 726/1, 722/1 710, 728, 724, 727 Gmina Dąbrowa Górnicza obręb Trzebyczka 623</p>	<p>stanowiących własność Skarbu Państwa lub własność jednostek samorządu terytorialnego zarządca nieruchomości w związku z wykonywaniem obowiązków z zakresu ochrony środowiska na podstawie przepisów prawa albo w przypadku braku tych przepisów na podstawie porozumienia zawartego z organem sprawującym nadzór nad obszarem Natura 2000/ RDOŚ w Katowicach</p>
4	<p>Działanie fakultatywne. Użytkowanie zgodnie z wymogami odpowiedniego pakietu rolnośrodowiskowego w ramach obowiązującego PROW, ukierunkowanego na ochronę siedliska przyrodniczego. Koszenie ekstensywne coroczne</p> <p>Koszenie corocznie w okresie obowiązywania planu nie wcześniej niż 15 sierpnia (optymalnie w pierwszej połowie września 1.09-15.09). Wysokość koszenia 5-15 cm.</p> <p>Obowiązek usunięcia ściętej biomasy w terminie nie dłuższym niż 2 tygodnie po pokosie lub złożenia jej w stogi lub pryzmy (w tym pryzmy balotowe), które muszą zostać usunięte nie</p>	<p>Płaty siedliska przyrodniczego stwierdzone na niżej wymienionych działkach ewidencyjnych lub ich częściach w granicach obszaru Natura 2000: Gmina Łazy, obręb Niegowonice: 9188 Gmina Łazy, obręb Trzebyczka 152/1, 930/1, 930/2, 929 232/5, 142/5, 151/1, 227, 220/2, 199, 197, 138/1, 146/10, 245, 233,232/2, 146/16, 139/1, 221, 149/1, 136/1, 141/1, 232/6, 196, 137/7, 137/5, 146/13, 137/9, 140/1, 226, 232/1, 203, 150/1, 145/6 Gmina Dąbrowa</p>	<p>Właściciel, dzierżawca lub posiadacz obszaru na podstawie porozumienia zawartego z organem sprawującym nadzór nad obszarem Natura 2000 albo na podstawie zobowiązania podjętego w związku z korzystaniem z programów wsparcia z tytułu obniżenia dochodowości, a w odniesieniu do gruntów stanowiących własność Skarbu Państwa lub własność jednostek samorządu</p>

	<p>później niż do dnia 1 marca kolejnego roku. Użytkowanie bez stosowania wypasu, nawożenia i podsiewu.</p> <p>Koszenie powinno być przeprowadzone w taki sposób aby możliwie zredukować zagrożenia dla zwierząt. Należy je rozpoczynać od pasa biegnącego przez środek łąki i kosić następnie ku jej brzegom, co pozwala zwierzętom uciec z koszonej powierzchni.</p>	<p>Górnicza obręb Łęka 2844, 2843/2, 2787, 2737, 1505, 2789, 2739, 2793, 2753, 2736, 2792, 2790, 2740, 1683, 2840, 1511, 2839, 2829, 2786, 1504, 1688, 2838, 2845, 2788, 2738, 1687, 1509, 1512, 2843/1, 2842, 1513, 1503, 2791, 2841, 2846, 2163, 2103, 2147/2, 2100, 1700/1, 1849, 2110, 2095, 1847/2, 1756, 1716, 1706, 1726, 1995, 1700/2, 1712, 1702, 1732, 2098, 2078, 2156/1, 2104, 2134, 2084, 2074, 2034, 1788, 1768, 1728, 2147/1, 1777, 1767, 1717, 2092, 2082, 2763, 2992, 1842, 2094, 1685, 2105/3, 1715, 2760, 1848, 1854, 1844, 1857, 1837, 1838, 1705, 1725, 2156/2, 3000/1, 1700/3, 2137, 1994, 2232, 2231, 1733, 2157, 2107, 1695, 2097, 1839, 2099/1, 1790, 1771/2, 2087, 2077, 2088, 1690, 1714, 1704, 2149, 2099/2, 2091, 2081, 1698, 1841, 1694, 2096, 2076, 1771/1, 2233, 1751, 1761, 1711, 1701, 2161, 2101, 1731, 1721, 1684, 1993, 1983, 2762, 1856, 1836, 2159, 2086, 2106, 1766/1, 2109, 2139, 2111/1, 1754, 1752/1, 2085, 2158, 2148, 2105/1, 2140, 2160, 2138, 2162, 2112, 2102, 2093, 2083, 2089, 2079, 1750, 1770, 2069, 1710,</p>	<p>terytorialnego zarządcą nieruchomości w związku z wykonywaniem obowiązków z zakresu ochrony środowiska na podstawie przepisów prawa albo w przypadku braku tych przepisów na podstawie porozumienia zawartego z organem sprawującym nadzór nad obszarem Natura 2000/ RDOŚ w Katowicach</p>
--	--	--	---

		1730, 1720, 2206, 2073, 2033, 1707/1, 2002/2, 1992, 1982, 2080, 2761, 1753, 1759, 1855, 1703, 1709, 1729, 1699, 1689, 2235, 1789, 1696, 1686, 2090, 1840, 1691, 1835, 1752/2, 2155, 2145, 1853, 1843, 3000/2, 2075, Gmina Dąbrowa Górnicza obręb Łazy 738, 598, 595, 597, 596, 593, 592, 756/5, 781/3, 762/7, 735, 734, 737, 733, 558/2, 557/2, 769/1, 761/1, 587/4, 760/1, 762/1, 589, 590/1, 599/2, 594/2, 624, 625, 626, 566/2, 607, 603, 621, 743/3, 565, 562, 781/1, 782/1, 571, 570, 573, 609, 608, 605, 604, 606, 602, 741, 600/2, 781/2, 769/2, 743/4, 564/2, 564/1, 561/1, 563/1, 617, 616, 581/6, 780, 756/3, 561/2, 563/2, 758/3, 783, 577/3, 541/3, 566/1, 599/1, 594/1, 582/1, 773/1, 772/1, 600/1, 559, 555, 553, 619/1, 558/1, 554/1, 739/1, 782/2, 557/1, 587/3, 739/2, 736/2, 549, 599/3, 548, 540, 542, 601, 748/2, 748/1, 745/1, 561/4, 561/3, 575/4, 577/4, 581/7, 584/2, 582/2, 746/1, 743/1, 755, 754, 751, 750, 556, 551, 552, 759/1, 753, 752, 762/5, 757/1, 762/6, 581/1, 580/1, 591/1, 758/4, 756/4, 550, 588, 585, 586, 583, 768, 765, 764, 545, 544, 575/3, 766, 763 568, 560, 543, 749,	
--	--	--	--

		<p>744, 747, 740, 742, 572, 623/1, 618, 615, 614, 546/1, 541/1, 611, 610, 767, 613, 612, 778, 774, 745/2 746/2, 743/2, 569, 581/5, 584/1, 567, 779, 775, 777, 776, 771, 579/1, 578/1 574/1, 576/1, 770 736/1 Płaty siedliska gatunków stwierdzone na niżej wymienionych działkach ewidencyjnych lub ich częściach w granicach obszaru Natura 2000: Gmina Łazy, obręb Niegowonice: 9188 Gmina Łazy, obręb Trzebyczka 930/2, 929, 232/5, 232/7, 215, 142/5, 105/7, 197, 138/1, 175/2, 176/3, 245, 177/3, 143/5, 217/1, 164, 167/1, 148/1, 144/7, 179/3, 178/7, 139/1, 232/4, 179/1, 149/1, 141/1, 159/1, 232/8, 158/3, 105/6, 105/8, 137/7, 163, 176/2, 137/5, 175/3, 165/4, 137/9, 177/2, 166/1, 169, 140/1, 226, 178/6, 178/4, 178/8, 232/3, 203, 150/1 Gmina Dąbrowa Górnicza obręb Łęka 2737, 2744, 2734, 1515, 2739, 2753, 2736, 1683, 2765/1, 2745, 1516/3, 2735, 2725, 2832, 1688, 1517, 2738, 1687, 2831, 2183, 2153, 2163, 2103, 2190, 2170, 2100,</p>	
--	--	---	--

		1849, 2180, 2110, 2095, 1847/2, 1786, 1776, 1990, 2757, 2217, 2747, 1995, 1985, 1525, 2224, 2184, 2154, 2174, 2164, 1732, 2098, 2078, 2104, 2084, 2074, 2034, 1788, 1778, 1768, 1777, 1779, 1767, 2092, 2082, 2763, 1852, 2094, 2750, 1685, 2105/3, 2760, 2194, 1858, 1997, 1987, 1854, 1844, 1857, 1837, 1838, 2200/1, 2201, 2870, 1531, 2869, 2746, 1725, 3000/1, 1524, 1994, 1984, 1996, 2222, 2221, 2219, 1733, 2107, 1695, 2097, 1839, 2099/1, 2037, 1790, 1771/2, 2087, 2077, 2088, 1690, 2187, 2099/2, 1986, 2091, 2081, 1527 1526, 1851, 1841, 1989, 1694, 2096, 2225, 2076, 2036, 2758, 2748, 1771/1, 2191, 2181, 1781, 2151, 2161, 2101, 2223, 1731, 1684, 2220, 1993, 1519, 1539, 1529, 1983, 2762, 2759, 2749, 2200/2, 1856, 1846, 1836, 2196, 2168/2, 2226, 2199, 2189, 2159, 1520, 2086, 2106, 2169, 2109, 2111/1, 1784, 1754, 2085, 2198, 2188, 2158, 2105/1, 2160, 2182, 2152, 2162, 2112, 2102, 2093, 2083, 2089, 2079, 1780, 1770, 1730, 2206, 2073, 2033, 2195, 2032/2, 1992, 1982, 2080, 2751, 2761, 1753, 1855, 1845, 1998, 1988	
--	--	---	--

		1769, 1729, 1689, 3001, 1789, 1696, 1686, 2090, 1850, 1840, 1518, 1538, 1528, 1691, 1835, 2218, 2185, 2165, 2135, 1853, 1843, 3000/2, 2111/2, 2075 gmina Dąbrowa Górnicza obręb Łazy 807, 806, 647, 646, 641, 640, 643, 800, 505/3, 639/1, 638/1, 663/3, 738, 598, 595, 597, 596, 593, 592, 756/5, 781/3, 499/1, 495/1, 497/1, 491/1, 536/4, 637/4, 659/2, 536/3, 642/2, 762/7, 735, 734, 737, 731, 730, 733, 558/2, 554/2, 557/2, 769/1, 761/1, 587/4, 760/1, 762/1, 589, 649, 648, 809, 645, 644, 590/1, 699, 698, 599/2, 594/2, 501, 711, 719, 718, 715, 714, 697, 669, 664, 667, 661, 660, 662, 717, 716, 713, 712, 624, 521, 801/1, 726/1, 628, 625, 626, 566/2, 504/1, 607, 603, 496/1, 621, 743/3, 635, 636, 488, 487, 565, 562, 781/1, 782/1, 571, 570, 573, 722/1, 486, 609, 608, 605, 604, 606, 602, 663/4, 741, 642/1, 600/2, 781/2, 375, 769/2, 708, 743/4, 564/2, 564/1, 561/1, 563/1, 510/4, 376, 709, 508/6, 789, 617, 616, 581/6, 788, 785, 784, 787, 786, 780, 756/3, 519/2, 512/9, 561/2, 563/2, 758/3, 783, 509/2, 577/3, 514/2, 519/1, 512/7, 541/3, 493, 710, 837, 566/1, 599/1, 594/1, 803, 582/1, 492,	
--	--	---	--

		702/3, 773/1, 772/1, 600/1, 559, 555, 553, 619/1, 658, 798, 795, 797, 796, 790, 558/1, 554/1, 513/4, 525, 523, 794, 739/1, 838, 836, 703/2, 702/2, 782/2, 557/1, 587/3, 515/2, 517/2, 516/2, 511/2, 739/2, 736/2, 793, 792, 549, 599/3, 533, 728, 724, 702/1, 518, 548, 540, 542, 668/1, 665/1, 601, 748/2, 727, 721, 720, 748/1, 666/1, 663/1, 745/1, 538/1, 537/1, 561/4, 561/3, 575/4, 577/4, 500, 502, 805/1, 581/7, 584/2, 582/2, 746/1, 743/1, 755, 754, 751, 750, 556, 551, 552, 634, 633, 632, 759/1, 753, 752, 499/2, 495/2, 491/2, 762/5, 757/1, 762/6, 581/1, 580/1, 591/1, 758/4, 756/4, 550, 588, 585, 586, 583, 508/4, 768, 765, 764, 545, 544, 575/3, 766, 763, 568, 560, 547, 543, 749, 744, 747, 740, 742, 654, 657, 656, 572, 510/6, 513/6, 651, 650, 653, 652, 623/1, 705, 704, 707, 706, 701, 700, 810, 665/2, 666/2, 663/2, 512/5, 546/2, 541/2, 618, 799, 615, 614, 546/1, 541/1, 668/2, 611, 610, 507/2, 767, 613, 612, 498, 494, 506/2, 655, 637/3, 490, 778, 774, 529, 528, 524, 527, 526, 520, 522, 745/2, 746/2, 743/2, 659/1, 569, 489/1, 489/2, 539, 535, 534, 531, 581/5, 584/1, 567, 779, 775, 777, 776, 771, 503, 530, 532,	
--	--	---	--

		703/1, 579/1, 578/1, 574/1, 576/1, 770, 791, 736/1	
5	<p>Działanie fakultatywne. Użytkowanie zgodnie z wymogami odpowiedniego pakietu rolnośrodowiskowego w ramach obowiązującego PROW, ukierunkowanego na ochronę siedliska przyrodniczego. Koszenie ekstensywne coroczne/co dwa lata.</p> <p>Koszenie corocznie przez pierwsze 4 lata w okresie obowiązywania planu, następnie koszenie co 2 lata nie wcześniej niż 15 sierpnia (optymalnie w pierwszej połowie września 1.09.-15.09). Wysokość koszenia 5-15 cm.</p> <p>Obowiązek usunięcia ściętej biomasy w terminie nie dłuższym niż 2 tygodnie po pokosie lub złożeniu jej w stogi lub pryzmy (w tym pryzmy balotowe), które muszą zostać usunięte nie później niż do dnia 1 marca kolejnego roku. Użytkowanie bez stosowania wypasu, nawożenia i podsiewu.</p> <p>Koszenie powinno być przeprowadzone w taki sposób aby możliwie zredukować zagrożenia dla zwierząt. Należy je rozpoczynać od pasa biegnącego przez środek łąki i kosić następnie ku jej brzegom, co pozwala zwierzętom uciec z koszonej powierzchni.</p>	<p>Płaty siedliska przyrodniczego stwierdzone na niżej wymienionych działkach ewidencyjnych lub ich częściach w granicach obszaru Natura 2000: Gmina Łazy, obręb Trzebyczka 145/8, 171/2, 147/10, 146/12, 143/5, 148/1, 174, 172, 146/18, 144/7, 147/9, 171/1, 173, 146/15 Gmina Dąbrowa Górnicza obręb Trzebyczka 623 Gmina Dąbrowa Górnicza obręb Łęka 2754, 2752, 2756, 2743, 2755, 2742, 2741 Płaty siedliska gatunków stwierdzone na niżej wymienionych działkach ewidencyjnych lub ich częściach w granicach obszaru Natura 2000: Gmina Łazy, obręb Trzebyczka 171/2, 147/10, 146/12, 174, 170, 172, 146/18, 147/9, 171/1, 173, 146/15 Gmina Dąbrowa Górnicza obręb Trzebyczka 623 Gmina Dąbrowa Górnicza obręb Łęka 2754, 2752, 2756 2743, 2755, 2742, 2741</p>	<p>Właściciel, dzierżawca lub posiadacz obszaru na podstawie porozumienia zawartego z organem sprawującym nadzór nad obszarem Natura 2000 albo na podstawie zobowiązania podjętego w związku z korzystaniem z programów wsparcia z tytułu obniżenia dochodowości, a w odniesieniu do gruntów stanowiących własność Skarbu Państwa lub własność jednostek samorządu terytorialnego zarządca nieruchomości w związku z wykonywaniem obowiązków z zakresu ochrony środowiska na podstawie przepisów prawa albo w przypadku braku tych przepisów na podstawie porozumienia zawartego z organem sprawującym nadzór nad obszarem Natura 2000/ RDOŚ w Katowicach</p>

Nr	Działania dotyczące monitoringu stanu przedmiotów ochrony oraz monitoringu realizacji celów działań ochronnych		
1	<p>Ocena parametrów stanu siedliska 6410: powierzchnia siedliska, specyficzna struktura i funkcje, perspektywy ochrony.</p> <p>Wskaźniki struktury i funkcji podlegające ocenie to:</p> <ul style="list-style-type: none"> - procent powierzchni zajęty przez siedlisko w transekcje - struktura przestrzenna płatów siedliska - gatunki typowe - gatunki dominujące - obce gatunki inwazyjne - gatunki ekspansywne roślin zielnych - ekspansja krzewów i podrostu drzew - martwa materia organiczna (wojłok) - ogólnie struktura i funkcje <p>Monitoring należy powtarzać co 3-5 lat na wszystkich założonych powierzchniach, z wykorzystaniem metodyki dla Państwowego Monitoringu Środowiska GIOŚ (Michalska-Hejduk & Kopeć 2012).</p>	<p>Stanowisko 1 <u>Transekt 1</u> punkt początkowy X 523998,07 Y 279629,70 punkt środkowy X 524041,45 Y 279625,67 punkt końcowy X 524102,68 Y 279616,72</p> <p>Stanowisko 2 <u>Transekt 1</u> punkt początkowy X 525393,94 Y 281032,62 punkt środkowy X 525312,17 Y 281059,13 punkt końcowy X 525259,82 Y 281158,81</p> <p><u>Transekt 2</u> punkt początkowy X 528255,50 Y 277890,17 punkt środkowy X 528346,91 Y 277855,42 punkt końcowy X 528445,21 Y 277821,82</p> <p><u>Transekt 3</u> punkt początkowy X 528723,96 Y 276531,53 punkt środkowy X 528652,97 Y 276599,84 punkt końcowy X 528569,11 Y 276654,19</p>	RDOŚ w Katowicach
2	<p>Ocena parametrów: populacja, siedlisko gatunków 6177, 6179.</p> <p>Wskaźniki parametru populacja podlegające ocenie:</p> <ul style="list-style-type: none"> - liczba obserwowanych osobników, 	<p>Stanowisko 1 <u>Transekt 1</u> punkt początkowy X 525681,62 Y 281125,06 punkt środkowy X 525330,25 Y 281095,57</p>	RDOŚ w Katowicach

	<p>- indeks liczebności, - izolacja, Wskaźniki parametru siedlisko podlegające ocenie: - powierzchnia, - dostępność roślin żywicielskich, - dostępność mrówek gospodarzy, - zarastanie ekspansywnymi bylinami, - zarastanie przez drzewa i krzewy, Monitoring należy powtarzać co 3-5 lat na wszystkich założonych powierzchniach, z wykorzystaniem metodyki dla Państwowego Monitoringu Środowiska GIOŚ (Sielezniew 2012, 2012a, 2012b, GIOŚ 2015, 2015a).</p>	<p>punkt końcowy X 525102,38 Y 281110,82</p> <p><u>Transekt 2</u> punkt początkowy X 524670,04 Y 281148,02 punkt środkowy X 524996,59 Y 280851,54 punkt końcowy X 524704,43 Y 280767,23</p> <p>Stanowisko 2 <u>Transekt 1</u> punkt początkowy X 523946,51 Y 280138,25 punkt środkowy X 524039,41 Y 279665,23 punkt końcowy X 524260,56 Y 279489,61</p> <p><u>Transekt 2</u> punkt początkowy X 524301,72 Y 279656,99 punkt końcowy X 524178,08 Y 279853,505166</p> <p>Stanowisko 3 <u>Transekt 1</u> punkt początkowy X 528640,83 Y 276805,64 punkt środkowy X 528590,30 Y 276577,60 punkt końcowy X 528643,28 Y 276300,21</p> <p><u>Transekt 2</u> punkt początkowy X 528527,80 Y 276244,23 punkt środkowy X 528296,20 Y 276356,26 punkt końcowy</p>	
--	---	--	--

		<p>X 528498,93 Y 276717,95</p> <p>Stanowisko 4 punkt początkowy {2c40} X 526348,95 Y 278149,45 punkt środkowy X 526335,22 Y 277995,31 punkt końcowy X 526238,28 Y 277917,02</p> <p>Stanowisko 5</p> <p><u>Transekt 1</u> punkt początkowy X 526511,87 Y 277844,90 punkt środkowy X 526646,02 Y 277791,33 punkt końcowy X 526567,66 Y 277666,55</p> <p><u>Transekt 2</u> punkt początkowy X 526783,21 Y 277629,51 punkt środkowy X 526882,59 Y 277759,07 punkt końcowy X 526837,81 Y 277503,84</p> <p>Stanowisko 6</p> <p><u>Transekt 1</u> punkt początkowy X 527382,05 Y 277423,04 punkt środkowy X 527476,57 Y 277321,48 punkt końcowy X 527603,97 Y 277243,67</p> <p><u>Transekt 2</u> punkt początkowy X 527682,44 Y 277522,53</p>	
--	--	---	--

		<p>punkt środkowy X 527875,74 Y 277813,57 punkt końcowy X 527694,95 Y 277849,30</p> <p>Stanowisko 7 punkt początkowy X 528090,00 Y 277526,34 punkt środkowy X 527809,88 Y 277410,37 punkt końcowy X 527880,25 Y 277227,22</p> <p>Stanowisko 8 punkt początkowy X 528127,34 Y 277937,62 punkt środkowy X 528474,28 Y 277718,27 punkt końcowy X 528594,89 Y 277858,08</p> <p>Stanowisko 9 punkt początkowy X 527447,26 Y 277940,38 punkt środkowy X 527188,18 Y 278065,54 punkt końcowy X 527012,38 Y 278170,69</p>	
--	--	--	--

Załącznik nr 6
do zarządzenia Regionalnego Dyrektora Ochrony
Środowiska w Katowicach

Wskazania do zmian w istniejących studiach uwarunkowań i kierunków zagospodarowania przestrzennego gminy Łazy, Dąbrowy Górniczej, miejscowych planach zagospodarowania przestrzennego gminy Łazy, Dąbrowy Górniczej dotyczące eliminacji lub ograniczenia zagrożeń wewnętrznych lub zewnętrznych, niezbędne dla utrzymania lub odtworzenia właściwego stanu ochrony siedlisk przyrodniczych oraz gatunków zwierząt, dla których ochrony wyznaczono obszar Natura 2000

Lp.	Nazwa dokumentu	Wskazanie do zmiany
1.	Zmiana Studium uwarunkowań i kierunków zagospodarowania przestrzennego dla terenu miasta i gminy Łazy (tekst ujednolicony) Uchwała nr XXIV/215/17 Rady Miejskiej w Łazach z dnia 23.02.2017r. wraz z załącznikami	<p>W dokumencie: Brak informacji na temat obszaru Natura 2000 Łąki Dąbrowskie.</p> <p>Wskazanie : Należy wrysować obszar Natura 2000.</p> <p>W dokumencie: Część nr 4 została w większości ujęta jako tereny rolne z prawem zabudowy siedliskowej (z dopuszczalną eksploatacją surowców mineralnych oraz dolesieniami na terenach o małej przydatności dla rolnictwa), fragment obszaru zaznaczono jako tereny rolne o najwyższej przydatności dla rolnictwa.</p> <p>Wskazanie: Wiodącą dla obszaru wyznaczonego w studium powinna być funkcja przyrodnicza warunkująca zachowanie siedliska przyrodniczego i siedliska gatunków będących przedmiotami ochrony. Inne przeznaczenie terenu może być realizowane pod warunkiem, że nie będzie się ono wiązało z fizycznym zniszczeniem siedlisk i nie będzie generowało zmiany stosunków wodnych mających pierwszorzędny wpływ na stan ich ochrony.</p> <p>W dokumencie: Fragment części nr 3 wraz z wyznaczonym obszarem dodatkowym ujęto jako tereny dolesień.</p> <p>Wskazanie: Dolesienia w granicach obszaru Natura 2000 możliwe są wyłącznie na terenach na których nie stwierdzono występowania chronionych siedlisk przyrodniczych.</p>
2.	Studium Uwarunkowań i Kierunków Zagospodarowania Przestrzennego Miasta Dąbrowa Górnicza (tekst ujednolicony po zmianie II edycji) Uchwała nr XXXIII/706/2017 Rady Miejskiej W Dąbrowie Górniczej z dnia 22.11.2017 r. wraz z załącznikami	<p>W dokumencie: Obszar Natura 2000 Łąki Dąbrowskie nie został wrysowany.</p> <p>Wskazanie: Należy wrysować obszar Natura 2000.</p> <p>W dokumencie: W zachodnim i północnym fragmencie części nr 3 zaznaczono tereny dolesień na gruntach rolnych.</p> <p>Wskazanie : Dolesienia w granicach obszaru Natura 2000 możliwe są wyłącznie na terenach na których nie stwierdzono występowania chronionych siedlisk przyrodniczych.</p>
3.	Miejscowy Plan Zagospodarowania Przestrzennego miasta i gminy Łazy	<p>W dokumencie: W północno-wschodni fragment części nr 4 wchodzi</p>

	Uchwała nr XX/179/16 Rady Miejskiej w Łazach z dnia 14 września 2016 r. wraz z załącznikami	nieznacznie tereny zabudowy mieszkaniowej jednorodzinnej oraz tereny zabudowy zagrodowej. Wskazanie : Wiodącą dla obszaru wyznaczonego w studium powinna być funkcja przyrodnicza warunkująca zachowanie siedliska przyrodniczego i siedliska gatunków będących przedmiotami ochrony. Inne przeznaczenie terenu może być realizowane pod warunkiem, że nie będzie się ono wiązało z fizycznym zniszczeniem siedlisk i nie będzie generowało zmiany stosunków wodnych mających pierwszorzędny wpływ na stan ich ochrony.
4.	Miejscowy Plan Zagospodarowania Przestrzennego miasta Dąbrowa Górnicza w rejonie Sikorki-Bugaja-Turcznawy. Uchwała nr XXXV/699/14 Rady Miejskiej w Dąbrowie Górniczej z dnia 26.03.2014 wraz z załącznikami	W dokumencie: Większość obszaru Natura 2000 objętego Planem ujęto jako tereny rolnicze. Wskazanie : Wiodącą dla obszaru wyznaczonego w mpzp powinna być funkcja przyrodnicza warunkująca zachowanie siedliska przyrodniczego i siedliska gatunków będących przedmiotami ochrony. Tereny upraw rolnych mogą zostać dopuszczone pod warunkiem, że nie będzie się ono wiązało z fizycznym zniszczeniem siedlisk i nie będzie generowało zmiany stosunków wodnych mających pierwszorzędny wpływ na stan ich ochrony. Jednostka planistyczna łąki i pastwiska charakterem bardziej odpowiada wymaganiom przedmiotów ochrony.
5.	Miejscowy Plan Zagospodarowania Przestrzennego miasta Dąbrowa Górnicza dla rurociągu tlenu z huty ArcelorMittal do huty CMC Zawiercie Uchwała nr LIII/931/10 Rady Miejskiej w Dąbrowie Górniczej z dnia 23.10.2010 r	W dokumencie: Brak informacji o obecności obszaru Natura 2000. Wskazanie : Należy wrysować obszar Natura 2000 .

UZASADNIENIE

do zarządzenia Regionalnego Dyrektora Ochrony Środowiska w Katowicach z dnia 2019r. w sprawie ustanowienia planu zadań ochronnych dla obszaru Natura 2000 Łąki Dąbrowskie PLH240041

I Uzasadnienie merytoryczne

Zgodnie z art. 28 ustawy z 16 kwietnia 2004 r. o ochronie przyrody (Dz. U. z 2018 r. poz. 1614 z późn. zm.) dla obszaru Natura 2000 regionalny dyrektor ochrony środowiska ustanawia, w drodze aktu prawa miejscowego, w formie zarządzenia, plan zadań ochronnych, kierując się koniecznością utrzymania i przywracania właściwego stanu ochrony siedlisk przyrodniczych oraz gatunków roślin i zwierząt dla których ochrony utworzono obszar Natura 2000.

Decyzją Komisji Europejskiej 2013/741/UE z 7 listopada 2013 r. obszar Łąki Dąbrowskie PLH240041 został zatwierdzony i uznany jako obszar mający znaczenie dla Wspólnoty.

Zgodnie ze Standardowym Formularzem Danych opracowanym w sierpniu 2010 r. (zaktualizowanym w lipcu 2019r.) obszar Natura 2000 Łąki Dąbrowskie PLH240041 został wyznaczony dla ochrony:

- siedliska przyrodniczego:
6410 Zmiennowilgotne łąki trzęślicowe (*Molinion*)
- gatunków zwierząt:
6177 Modraszek telejus *Maculinea (Phengaris) teleius*
6179 Modraszek nausitous *Maculinea (Phengaris) nausithous*

Projekt zarządzenia w sprawie ustanowienia planu zadań ochronnych dla obszaru Natura 2000 Łąki Dąbrowskie PLH240041 został przygotowany zgodnie z art. 28 ustawy z dnia 16 kwietnia 2004 r. o ochronie przyrody oraz Rozporządzeniem Ministra Środowiska z dnia 17 lutego 2010 r. w sprawie sporządzania planu zadań ochronnych dla obszaru Natura 2000 (Dz. U. z 2010 r. Nr 34 poz. 186 z późn. zm.).

Ponieważ w granicach obszaru Natura 2000 Łąki Dąbrowskie PLH240041 nie ma krajowych form ochrony przyrody, dla których ustanowiono plan ochrony uwzględniający zakres, o którym mowa w art. 28 ust. 10, nie zachodzą przesłanki do wyłączenia całości lub części obszaru Natura 2000 ze sporządzania planu zadań ochronnych, określone w art. 28 ust. 11 pkt 2 i 3 ustawy o ochronie przyrody.

Obszar Natura 2000 leży w granicach administracyjnych Państwowego Gospodarstwa Leśnego Lasów Państwowych Nadleśnictwa Siewierz, częściowo na terenie zarządzanym przez nie, dla którego plan urządzenia lasu nie zawiera zakresu, o którym mowa w art. 28 ust. 10 ustawy z dnia 16 kwietnia 2004 r. o ochronie przyrody. W związku z tym nie może mieć zastosowania przepis art. 28 ust. 11 pkt 3a ustawy o ochronie przyrody.

Plan zadań ochronnych będący przedmiotem niniejszego zarządzenia, został przygotowany z uwzględnieniem zapisów Standardowego Formularza Danych dla przedmiotowego obszaru oraz wszystkich dostępnych danych i materiałów, a w szczególności opracowania:

- Blaik T. 2018 Rozpoznanie przyrodnicze w obszarze Łąki Dąbrowskie
- Cabała S. 2008 Raport z weryfikacji kompletności sieci Natura 2000 w województwie śląskim.
- Chłond D., Gorczyca J., Herczek A. 2010. Inwentaryzacja modraszków i boru jodłowego w województwie Śląskim. Dokumentacja przyrodnicza dla obszarów NATURA 2000 w woj. śląskim: Dąbrowskie Łąki, Łąki w Jaworznie, Łąki w Sławkowie, Łąki w Śliwie, Lemańskie Jodły.

Zapisy planu zadań ochronnych sformułowano z uwzględnieniem następujących ustaleń dotyczących stanu ochrony siedliska przyrodniczego, dokonanych na podstawie dostępnych danych, w tym ww. opracowań.

Potwierdzono występowanie w stanie kwalifikującym do uznania za przedmioty ochrony w obszarze Natura 2000:

- 6410 Zmiennowilgotne łąki trzęślicowe (*Molinion*).
- 6177 Modraszek telejus *Maculinea (Phengaris) teleius*
- 6179 Modraszek nausitous *Maculinea (Phengaris) nausithous*

Mając na względzie uwarunkowania formalne i merytoryczne w Planie Zadań Ochronnych wskazano zidentyfikowane podczas prac nad planem:

1. Zagrożenia dla zachowania właściwego stanu ochrony przedmiotów ochrony określono na podstawie faktycznego stanu siedliska lub gatunku i jego siedliska. Podczas analizy czynników powodujących lub

mogących stanowić potencjalne zagrożenie dla zachowania siedliska lub gatunków i ich siedlisk we właściwym stanie ochrony, zidentyfikowano zagrożenia istniejące i potencjalne. Nasilanie się wskazanych w Zarządzeniu (zał. 3 do Zarządzenia) czynników może przyczynić się do pogorszenia stanu ochrony siedliska lub gatunków i ich siedlisk w obszarze Natura 2000.

Odnośnie do siedliska przyrodniczego: 6410 Zmiennowilgotne łąki trzęślicowe (*Molinion*) jako zagrożenia istniejące wskazano: **A03.03** Zaniechanie/ brak koszenia, **I01** Obce gatunki inwazyjne, **I02** Problematyczne gatunki rodzime, **J02.01** Zасыpywanie terenu, melioracje i osuszanie – ogólnie, **K02.01** Zmiana składu gatunkowego (sukcesja), **K02.02** Nagromadzenie materii organicznej, **M01** Zmiana czynników abiotycznych.

Obecnie zdecydowana większość płatów siedliska w obrębie obszaru Natura 2000 nie jest użytkowana. Tylko w niektórych miejscach są one koszone. Brak koszenia powoduje spontaniczne, powolne zmiany składu gatunkowego, rozrost niektórych ekspansywnych gatunków zielnych (m.in. wiaźówka błotna *Filipendula ulmaria*, stokłosa bezostna *Bromus inermis*, trzcina pospolita *Phragmites australis*, tojeść pospolita *Lysimachia vulgaris*, trzcinnik piaskowy *Calamagrostis epigejos*, jeżyny *Rubus* spp., mozga trzcinowata *Phalaris arundinacea*, ostrożeń polny *Cirsium arvense*), kosztem roślin łąkowych, typowych dla siedliska, a także powolne wkraczanie roślinności krzewiastej. W płatach nieużytkowanych kośnie siedlisk zaczynają się także pojawiać pospolite w tym regionie gatunki inwazyjne, głównie nawłóć kanadyjska *Solidago canadensis* oraz n. późna *S. serotina*. Wskutek długotrwałego braku użytkowania kośnego w płatach siedliska nagromadziła się dość gruba warstwa nierozłożonych, martwych części roślin (tzw. wojułoku). Utrudnia to kiełkowanie i wzrost siewek wielu gatunków roślin łąkowych. Charakter roślinności w płatach siedliska świadczy o tym, że w ostatnim czasie w obszarze nastąpiło obniżenie poziomu wód gruntowych. Jest to prawdopodobnie spowodowane ociepleniem się klimatu przy jednoczesnym braku zwiększenia sum opadów. Związany z tym znaczny wzrost parowania w konsekwencji przyczynił się do większej utraty wody z wierzchniej warstwy gleby. Obniżenie poziomu wód gruntowych jest również spowodowane innymi przyczynami, w tym prowadzonymi w przeszłości pracami melioracyjnymi. Wynikiem jest stopniowa zmiana składu gatunkowego zbiorowisk łąkowych, w tym rozprzestrzenianie się gatunków preferujących lub tolerujących suchsze podłoże.

Jako zagrożenia potencjalne uznano: **A02** Zmiana sposobu uprawy, **A08** Nawożenie /nawozy sztuczne/, **B01** Zalesianie terenów otwartych, **G05.07** Niewłaściwie realizowane działania ochronne lub ich brak, **D01.04** Drogi kolejowe, w tym TGV

Brak opłacalności wynikającej z użytkowania łąkowego może spowodować zamianę siedlisk łąkowych w grunty orne i wprowadzanie na nie nieco bardziej dochodowych upraw. Stosowanie nawozów w celu zwiększenia wydajności produkcyjnej łąk może spowodować wzrost żyzności siedliska oraz zmiany w strukturze i składzie gatunkowym siedlisk łąkowych na korzyść wysoko produktywnych traw. Ze względu na małą rentowność uprawy roli w miejscach występowania płatów siedliska 6410 istnieje ryzyko, że część prywatnych właścicieli przeznaczy te grunty do zalesienia. Użytkowanie łąkowe polegające na regularnym stosowaniu zabiegów koszenia w okresie typowym dla innych zbiorowisk łąkowych (okres od drugiej połowy czerwca do końca lipca) może ograniczać możliwość wykształcania nasion przez późno kwitnące gatunki typowe dla siedliska 6410, powodując spadek ich udziału w runi łąkowej na rzecz gatunków łąk świeżych oraz łąk wilgotnych ze zw. *Calthion*. Prace w obrębie terenów kolejowych w granicach obszaru w celu utrzymania i modernizacji mogą się wiązać z fizycznym niszczeniem siedliska

Odnośnie do gatunków zwierząt: 6177 Modraszki telejus *Maculinea (Phengaris) teleius*, 6179 Modraszki nausitous *Maculinea (Phengaris) nausithous* jako zagrożenia istniejące wskazano: **A03.03** Zaniechanie/ brak koszenia, **I01** Obce gatunki inwazyjne, **I02** Problematyczne gatunki rodzime, **K02.01** Zmiana składu gatunkowego (sukcesja), **G05.07** Niewłaściwie realizowane działania ochronne lub ich brak.

Zdecydowana większość łąk w granicach obszaru nie jest użytkowana kośnie. Znaczna część łąk została dawno porzucona na co wskazuje miejscami zaawansowana sukcesja wtórna. Zanikanie kultury łąkarskiej stanowi główne zagrożenie dla siedliska gatunku, którego zachowanie we właściwym stanie (optymalnie w ramach siedliska 6410) jest uwarunkowane ekstensywnym koszeniem łąk. Ich długoletnie odłogowanie prowadzi do powolnych niekorzystnych zmian florystycznych, fitocenotycznych, wreszcie do redukcji powierzchni siedliska w wyniku jego zarastania przez roślinność obcą siedliskowo, w tym gatunki niełąkowe. Zarzucenie koszenia sprzyja pojawianiu się i rozprzestrzenianiu wysokich bylin. Szczególnie ekspansywnymi gatunkami są nawłocie: kanadyjska *Solidago canadensis* i późna *S. serotina*. Miejscami w wyniku ich rozrostu doszło już do znacznego przekształcenia siedliska, a nawet wykształcenia się jednogatunkowych agregacji (na razie niedużych) zastępujących roślinność łąkową. Problematyczny jest

zwłaszcza trzcinnik piaskowy *Calamagrostis epigejos* miejscowo osiągający wysokie zagęszczenie. Mniejsze znaczenie ma trzcina pospolita *Phragmites australis* rzadko tworząca większe skupienia oraz mniej liczny ostrożeń polny *Cirsium arvense* i sadziec konopiasty *Eupatorium cannabinum*. W miejscach nadmiernego rozrastania się wymienionych gatunków może dochodzić do zacinienia utrudniającego rozwój krwiściągu, zmniejszania się jego zagęszczenia, a w razie formowania się bardziej zwartych agregacji do zaniku siedliska. W konsekwencji odłogowania lub całkowitego porzucenia części łąk wkraczają krzewy oraz nalot i podrost drzew. Miejscami doszło do rozdrobnienia i znacznej izolacji płatów siedliska w wyniku rozwoju zarośli i zaawansowanej sukcesji gatunków drzewiastych. Łąki są nadal częściowo użytkowane kośnie, jednak terminy koszenia są przeważnie niekorzystne dla obu gatunków. W roku 2018 koszenie odbywało się przeważnie w okresie od końca czerwca do pierwszej połowy sierpnia (głównie w lipcu), rzadziej także w pierwszej połowie czerwca. Termin przypadł zatem na szczyt lotu motyli i rozwoju jaj i gąsienic. Wraz z pokosem częściowo usuwane są i niszczone stadia preimaginalne, a motyle mają utrudniony dostęp do rośliny pokarmowej. Ze względu na ograniczony zasięg przestrzenny oddziaływania zagrożenie jest obecnie na ogół niewielkie.

Jako zagrożenia potencjalne uznano: **A02** Zmiana sposobu uprawy, **A03.01** Intensywne koszenie lub intensyfikacja, **A08** Nawożenie /nawozy sztuczne/, **B01** Zalesianie terenów otwartych, **D01.04** Drogi kolejowe, w tym TGV

Zanik łąkarstwa może prowadzić do zamiany części porzuconych łąk w grunty orne i wprowadzanie bardziej dochodowych upraw. Regularne koszenie łąk w złym terminie i/lub zbyt często oraz możliwe podsiewanie, może prowadzić do zakłócenia lub uniemożliwienia rozwoju gatunku i zubożenia siedliska (wyparcie krwiściągu). Stosowanie nawozów w celu zwiększenia wydajności produkcyjnej łąk może spowodować wzrost żyzności siedliska oraz zmiany w strukturze i składzie gatunkowym siedlisk łąkowych na korzyść wysoko produktywnych traw. Porzucenie łąk może skłonić właścicieli do ich przeznaczenia pod cele zalesieniowe. Szczególnie narażone wydają się działki położone w bezpośrednim sąsiedztwie obszarów leśnych. Prace w obrębie terenów kolejowych w granicach obszaru w celu utrzymania i modernizacji mogą się wiązać z fizycznym niszczeniem siedliska

Zagrożeniom przyporządkowano kody i opisy z Listy referencyjnej zagrożeń, presji i działań stanowiącej załącznik nr 5 obowiązującej Instrukcji wypełniania Standardowego Formularza Danych obszaru Natura 2000.

2. Cele działań ochronnych dla przedmiotów ochrony określono mając na względzie potrzebę co najmniej utrzymania siedliska lub gatunków i ich siedlisk w obszarze w tym poprawy ich stanu ochrony (zał. 4 do Zarządzenia). Odnośnie do siedliska 6410 Zmiennowilgotne łąki trzęślicowe (*Molinion*) jako cel wskazano poprawę i/lub utrzymanie na obecnym poziomie wskaźników i/lub parametrów na poszczególnych stanowiskach. Odnośnie do gatunków zwierząt: 6177 Modraszek telejus *Maculinea (Phengaris) teleius*, 6179 Modraszek nausitous *Maculinea (Phengaris) nausithous*) jako cel wskazano poprawę i/lub utrzymanie na obecnym poziomie wskaźników i/lub parametrów w poszczególnych enklawach. Cel działań ochronnych ma bezpośrednie odzwierciedlenie w działaniach określonych w zał. 5 do zarządzenia.
3. Działania ochronne dla przedmiotów ochrony zostały sformułowane z uwzględnieniem osiągnięcia założonych celów.

Działania ochronne podzielono na obligatoryjne i fakultatywne. Jako działanie obligatoryjne uznano zachowanie siedlisk przyrodniczych i siedlisk gatunków, stanowiących przedmioty ochrony położonych na trwałych użytkach zielonych, a także ekstensywne użytkowanie kośne, kośno-pastwiskowe lub pastwiskowe trwałych użytków zielonych; a jako wykonawcę tych działań wskazano właścicieli gruntów. Działania fakultatywne, ze względu na swój charakter, mogą być realizowane w ramach korzystania z mechanizmów finansowych określonych we wspólnej polityce rolnej dlatego jako wykonawcę tych działań również wskazano właścicieli, posiadaczy lub dzierżawców. Jedynie działania fakultatywne polegające na odkrzewianiu i usuwaniu podrostu drzew, usuwaniu nawłoci z siedlisk, może być finansowane poprzez zastosowanie innych mechanizmów. W przypadku braku zainteresowania ze strony właścicieli, posiadaczy, dzierżawców gruntów zadania te może realizować Regionalna Dyrekcja Ochrony Środowiska w Katowicach. W odniesieniu do przedmiotów ochrony zaplanowano również monitoring stanu, który jest tożsamy z monitoringiem realizacji działań ochronnych, w obrębie wyznaczonych powierzchni badawczych (transekty), przez okres obowiązywania planu zadań ochronnych, w celu zaobserwowania zmian w fizjonomii siedliska przyrodniczego, siedlisk gatunków i identyfikacji zachodzących w nich tendencji. Zasady prowadzenia monitoringu dla przedmiotów ochrony oparto na metodyce opracowanej przez Główny Inspektorat Ochrony Środowiska w ramach Państwowego

Monitoringu Środowiska. Określono współrzędne geograficzne stałych miejsc wykonywania badań monitoringowych.

Nie stwierdzono potrzeby uzupełnienia stanu wiedzy o przedmiotach ochrony i uwarunkowaniach ich ochrony.

4. Sformułowano wskazania do zmian w istniejących studiach uwarunkowań i kierunków zagospodarowania przestrzennego, miejscowych planach zagospodarowania przestrzennego oraz planie zagospodarowania przestrzennego województwa.

Na podstawie analizy dokumentów planistycznych gminy Dąbrowa Górnicza i Łazy:

- Zmiana Studium uwarunkowań i kierunków zagospodarowania przestrzennego dla terenu miasta i gminy Łazy (tekst ujednoczony) Uchwała nr XXIV/215/17 Rady Miejskiej w Łazach z dnia 23.02.2017r. wraz z załącznikami,
- Studium Uwarunkowań i Kierunków Zagospodarowania Przestrzennego Miasta Dąbrowa Górnicza (tekst ujednoczony po zmianie II edycji) Uchwała nr XXXIII/706/2017 Rady Miejskiej W Dąbrowie Górniczej z dnia 22.11.2017 r. wraz z załącznikami,
- Miejscowy Plan Zagospodarowania Przestrzennego miasta i gminy Łazy Uchwała nr XX/179/16 Rady Miejskiej w Łazach z dnia 14 września 2016 r. wraz z załącznikami,
- Miejscowy Plan Zagospodarowania Przestrzennego miasta Dąbrowa Górnicza w rejonie Sikorki-Bugaja-Turcznawy. Uchwała nr XXXV/699/14 Rady Miejskiej w Dąbrowie Górniczej z dnia 26.03.2014 wraz z załącznikami,
- Miejscowy Plan Zagospodarowania Przestrzennego miasta Dąbrowa Górnicza dla rurociągu tlenu z huty ArcelorMittal do huty CMC Zawiercie Uchwała nr LIII/931/10 Rady Miejskiej w Dąbrowie Górniczej z dnia 23.10.2010 r

w kontekście wpływu realizacji ich ustaleń na siedliska i gatunki podlegające ochronie sformułowano zalecenia/postulaty dotyczące ich zmiany.

Biorąc pod uwagę czynniki warunkujące utrzymanie stanu ochrony populacji gatunków i siedlisk przyrodniczych związane z ustaleniami dokumentów planistycznych szczególną uwagę zwrócono, że wiodącą dla obszarów wyznaczonych w dokumentach planistycznych powinna być funkcja przyrodnicza warunkująca zachowanie siedliska przyrodniczego i siedliska gatunków będących przedmiotami ochrony. Inne przeznaczenie terenu może być realizowane pod warunkiem, że nie będzie się ono wiązało z fizycznym zniszczeniem siedlisk i nie będzie generowało zmiany stosunków wodnych mających pierwszorzędny wpływ na stan ich ochrony. Zwrócono również uwagę na konieczność ujawnienia przebiegu granicy ostoi w niektórych wskazanych powyżej dokumentach planistycznych (zał 6 do Zarządzenia).

W wyniku prac nad planem zadań ochronnych dla przedmiotowego obszaru stwierdzono, że nie jest konieczne sporządzenie Planu Ochrony dla obszaru Natura 2000 Łąki Dąbrowskie PLH240041 ponieważ plan zadań ochronnych jest wystarczającym narzędziem do zapewnienia ochrony przedmiotowi ochrony w obszarze z uwagi na zaplanowane działania ochronne oraz zakres wskazanego monitoringu.

Przebieg granic ostoi Łąki Dąbrowskie PLH240041 przedstawiono na załączniku mapowym oraz opisano w oparciu o 619 punkty węzłowe, dla których podano długość i szerokość geograficzną w układzie współrzędnych płaskich prostokątnych PL-1992 (zał. 1 i 2 do Zarządzenia).

II Udział społeczeństwa

Regionalna Dyrekcja Ochrony Środowiska w Katowicach zapewniła możliwość aktywnego udziału wszystkich zainteresowanych w trakcie całego procesu wypracowywania ustaleń planu zadań ochronnych – do prac nad planem zostali zaproszeni przedstawiciele gminy, starostwa, rolników, gospodarujących wodami, a także naukowcy i przedstawiciele ekologicznych organizacji pozarządowych. Przygotowując projekt zarządzenia wzięto także pod uwagę wnioski i uwagi zgłoszone przez ww. zainteresowanych.

Mając na względzie art. 28 ust. 4 ustawy o ochronie przyrody Regionalny Dyrektor Ochrony Środowiska w Katowicach zapewnił możliwość udziału społeczeństwa w opracowaniu dokumentu na zasadach określonych w ustawie z dnia 3 października 2008r. o udostępnianiu informacji o środowisku i jego ochronie, udziale społeczeństwa w ochronie środowiska oraz o ocenach oddziaływania na środowisko.

Fakt przystąpienia do sporządzenia planu zadań ochronnych dla obszaru mającego znaczenie dla Wspólnoty Łąki Dąbrowskie PLH240041 podano do publicznej wiadomości (informacja z dnia 26 stycznia 2016r.) poprzez zamieszczenie ogłoszenia na stronie internetowej i tablicy ogłoszeń Regionalnej Dyrekcji Ochrony Środowiska w Katowicach, a także poinformowanie właściwych terenowo jednostek samorządowych, Regionalnego Zarządu Gospodarki Wodnej, organizacji pozarządowych oraz pozostałych zidentyfikowanych zainteresowanych.

Informację o sporządzeniu projektu przedmiotowego zarządzenia podano do publicznej wiadomości, poprzez obwieszczenie Regionalnego Dyrektora Ochrony Środowiska w Katowicach z W obwieszczeniu poinformowano o możliwości i sposobie zgłaszania uwag, podając, że winny być one wnoszone do Regionalnej Dyrekcji Ochrony Środowiska w terminie 21 dni.

Obwieszczenie to zamieszczono na stronie internetowej i tablicy ogłoszeń Regionalnej Dyrekcji Ochrony Środowiska w Katowicach, a także przekazano do właściwego miejscowo Urzędu Miasta w Dąbrowie Górniczej, Urzędu Miasta Łazy.

W wyznaczonym terminie wpłynęły/nie wpłynęły uwagi...

W związku z art. 59 ust. 2 ustawy z 23 stycznia 2009r. o wojewodzie i administracji rządowej w województwie (Dz. U. z 2015 r. poz. 525) przedmiotowy plan zadań ochronnych, jako akt prawa miejscowego został uzgodniony przez Wojewodę Śląskiego pismem z Nr: