



19-08-2019

Katowice, dnia 2019 r.

Numer sprawy: **WPN.261.27.2019**

ZAPYTANIE OFERTOWE NR 2

Zapraszam do złożenia oferty na realizację zadania pn.: „**Działania ochronne w obszarze Natura 2000 Cieszyńskie Źródła Tufowe. Usuwanie gatunków inwazyjnych i ekspansywnych.**”

Tryb postępowania: art. 4 pkt 8 ustawy Prawo zamówień publicznych z dnia 29 stycznia 2004 r. (t. j. Dz. U. z 2018 r., poz. 1986 z późn. zm.) w tzw. trybie „zapytania ofertowego”.

Zadanie jest dofinansowane z Wojewódzkiego Funduszu Ochrony Środowiska i Gospodarki Wodnej w Katowicach w ramach zadania pn. „*Ochrona różnorodności biologicznej i funkcji ekosystemów w województwie śląskim*”.

I. NAZWA I ADRES ZAMAWIAJĄCEGO

Regionalna Dyrekcja Ochrony Środowiska w Katowicach
ul. Plac Grunwaldzki 8-10, 40-127 Katowice
tel.: 32 42-06-801, fax: 32 42-06-884
e-mail: sekretariat.katowice@rdos.gov.pl

II. OPIS PRZEDMIOTU ZAMÓWIENIA

1. Przedmiotem zamówienia jest wykonanie usługi polegającej na usuwaniu lub zwalczaniu inwazyjnych i ekspansywnych gatunków roślin w granicach obszaru Natura 2000 Cieszyńskie Źródła Tufowe PLH240001.
2. W ramach realizacji usługi należało będzie prowadzić zabiegi w odniesieniu do następujących gatunków ekspansywnych:
 - sadźca konopiastego,
 - ostrożenia warzywnego,
 - pokrzywy zwyczajnej,oraz gatunków inwazyjnych:
 - niecierpka drobnokwiatowego,
 - niecierpka gruczołowego,
 - rdestowca ostrokończystego,
 - barszczu Sosnowskiego.
3. Zakres prac do wykonania przez Wykonawcę musi obejmować:
 - 1) Usunięcie gatunków ekspansywnych.
Należy przeprowadzić prace polegające na ścinaniu u nasady lub wrywaniu z korzeniami wszystkich osobników sadźca konopiastego, ostrożenia warzywnego i pokrzywy zwyczajnej (na obszarach wskazanych na rys. 1 i 2), 2 razy od zawarcia umowy; zabiegi należy prowadzić do 31 października 2019 r. Wrywanie wykonywać ręcznie, ścinanie u nasady wykonywać ręcznie lub przy użyciu narzędzi mechanicznych (wykasarka spalinowa, preferowane narzędzie tnące: trójzęb, tarcza

Spełniamy wymagania EMAS - zarządzamy urzędem efektywnie, oszczędnie i prośrodowiskowo

Plac Grunwaldzki 8-10, 40-127 Katowice, tel.: 32 42-06-801, fax: 32 42-06-884, sekretariat.katowice@rdos.gov.pl, katowice.rdos.gov.pl

2-, 3- lub 4-zębna). Wykaszenie należy prowadzić w zwartych płatach, wrywanie ręczne można prowadzić w miejscach o mniejszym pokryciu rośliny.

Biomasę należy usunąć z miejsc wykonania zabiegów, poza obszar Natura 2000.

Terminy 2 i 3 nawrotu zabiegów muszą być każdorazowo konsultowane z nadzorem przyrodniczym.

- 2) Usunięcie niecierpka drobnokwiatowego i niecierpka gruczołowatego.

Należy przeprowadzić prace polegające na ścinaniu u nasady lub wrywaniu z korzeniami wszystkich osobników ww. gatunków (na obszarach wskazanych na rys. 3-8), 2 razy od zawarcia umowy; zabiegi należy prowadzić do 31 października 2019 r. Wrywanie wykonywać ręcznie, ścinanie u nasady wykonywać ręcznie (kosa tradycyjna, maczeta, sekator) lub przy użyciu narzędzi mechanicznych (kosa spalinowa, preferowane narzędzie tnące: trójzab, tarcza 2-,3- lub 4-zębna). Wykaszenie należy prowadzić w zwartych płatach, wrywanie ręczne można prowadzić w miejscach o mniejszym pokryciu rośliny.

Biomasę należy dokładnie zebrać do foliowych worków, a następnie wywieźć i zutylizować wykluczając możliwość ponownego przedostania się roślin i ich nasion do środowiska przyrodniczego.

Terminy 2 i 3 nawrotu zabiegów muszą być każdorazowo konsultowane z nadzorem przyrodniczym.

- 3) Usuwanie rdestowca ostrokończystego.

Należy przeprowadzić prace polegające na ścinaniu u nasady wszystkich osobników rdestowca (na obszarach wskazanych na rys. 9-11), 2 razy od zawarcia umowy; zabiegi należy prowadzić do 31 października 2019 r. Ścinanie u nasady wykonywać ręcznie (kosa tradycyjna, maczeta, sekator) lub przy użyciu narzędzi mechanicznych (kosa spalinowa, preferowane narzędzie tnące: trójzab, tarcza 2-, 3- lub 4-zębna).

Biomasę należy dokładnie zebrać do foliowych worków, a następnie wywieźć i zutylizować, wykluczając możliwość ponownego przedostania się roślin i ich nasion do środowiska przyrodniczego.

W enklawach Las Grabicz i Las Kamieniec (rys. 9 i 10) po każdorazowym koszeniu wykopać części podziemne roślin, a następnie dokładnie zebrać korzenie oraz kłącza i podobnie, jak w przypadku biomasy z części nadziemnych roślin, przetransportować i zutylizować. Glebę zawierającą kłącza podziemne rdestowców, czy inne elementy rośliny, przekazać jako odpad i nie wykorzystywać w celu uporządkowania terenu. Zagłębienia po usunięciu gleby należy wypełnić glebą o tym samym rodzaju i wolną od gatunków inwazyjnych.

- 4) Zwalczanie barszczu Sosnowskiego.

Należy prowadzić prace polegające na zabezpieczeniu kwiatostanów przed możliwością rozsiewania nasion, przecinaniu szyi korzeniowej osobników barszczu Sosnowskiego lub iniekcji herbicydu do szyi korzeniowej rośliny, na obszarze wskazanym na rys. 12.

Biomasę należy dokładnie zebrać do foliowych worków, a następnie wywieźć i zutylizować wykluczając możliwość ponownego przedostania się roślin i ich nasion do środowiska przyrodniczego.

4. Powierzchnia występowania gatunków objętych zamówieniem:

- 1) Podczas inwentaryzacji gatunków inwazyjnych roślin w obszarze Natura 2000 Cieszyńskie Źródła Tufowe PLH240001, prowadzonej w 2017 r. ustalono powierzchnię występowania gatunków objętych zamówieniem. Nie można wykluczyć, że powierzchnia występowania w obszarze może ulec zmianie z przyczyn naturalnych (rozprzestrzenianie się gatunku, warunki klimatyczne, dotychczasowe zdeponowanie organów przetrwalnikowych w glebie). Powyższe może wynosić +/- 25% zinwentaryzowanej powierzchni.

- 2) Usuwanie sadzka konopiastego i ostrożnia warzywnego należy prowadzić w granicach płatu LG/13 siedliska 7220 oraz w buforze 5 m od granic tego płatu (teren o powierzchni

0,3441 ha). Usuwanie pokrzywy zwyczajnej należy prowadzić w granicach pól LK/15 i LK/16 siedliska 7220 oraz w buforze 20 m od granic tych pól (teren o powierzchni 0,1923 ha).

- 3) Usuwanie niecierpka drobnokwiatowego należy prowadzić w obrębie rozległych stanowisk o łącznej powierzchni około 3,0617 ha oraz w obrębie około 516 punktów, występowania tego gatunku. W enklawie Las Grabicz znajdują się: 2 punkty o liczebności powyżej 100 pędów, 2 punkty o liczebności 51-100 pędów, 1 punkt o liczebności 26-50 pędów. Pozostałe 34 punkty obejmują 1-25 pędów. W enklawie Las Kamieniec znajduje się 1 punkt o liczebności powyżej 100 pędów. Pozostałe 29 punktów obejmują 1-25 pędów. W enklawie Morzyk znajduje się: 12 punktów o liczebności powyżej 100 pędów, 2 punkty o liczebności 51-100 pędów, 9 punktów o liczebności 26-50 pędów. Pozostałe 172 punkty obejmują 1-25 pędów. W enklawie Skarpa Wiślicka znajduje się: 16 punktów o liczebności powyżej 100 pędów, 1 punkt o liczebności 51-100 pędów, 3 punkty o liczebności 26-50 pędów. Pozostałe 232 punkty obejmują 1-25 pędów.

Usuwanie niecierpka gruczołowatego należy prowadzić w enklawach Las Kamieniec i Skarpa Wiślicka łącznie na powierzchni około 0,0260 ha.

- 4) Usuwanie rdestowca ostrokończystego należy prowadzić w obrębie enklaw Las Grabicz, Las Kamieniec i Morzyk na powierzchni około 0,0314 ha.
- 5) Zwalczanie barszczu Sosnowskiego należy prowadzić w obrębie enklawy Morzyk na powierzchni około 0,0771 ha. W enklawie tej należy usunąć około 241 pędów tego gatunku.

5. Zabiegi chemiczne.

W celu przeprowadzenia zabiegów chemicznych (iniekcja) do użycia dopuszcza się zastosowanie substancji czynnej w postaci np. glifosatu, trichlopyru. Preparaty zawierające ww. substancję czynną muszą być stosowane w sposób i w warunkach określonych przez producenta preparatu. Zamawiający wyklucza stosowanie przy iniekcji jednorazowego sprzętu medycznego.

6. Nadzór przyrodniczy nad prowadzonymi pracami.

Wszystkie prace należy prowadzić pod nadzorem przyrodniczym, który zapewni Wykonawca. Kierownik robót będzie zobligowany do stałego kontaktu z nadzorem przyrodniczym i będzie wykonywał oraz uwzględniał wszelkie jego wskazówki.

7. Prace z użyciem herbicydów i zasady BHP

Prowadzenie zwalczania z użyciem herbicydów musi odbywać się zgodnie z obowiązującymi przepisami, w szczególności z zapisami ustawy z dnia 8 marca 2013 r. o środkach ochrony roślin - Dz. U. 2018 poz. 1310 (art. 37, 41 i 48) oraz z zachowaniem środków bezpieczeństwa higieny i pracy. Wykonawca zapewni, odpowiednie do wykonywanych prac, środki ochrony indywidualnej osób prowadzących dane czynności. Wykonawca poinformuje osoby prowadzące dane czynności o zagrożeniach związanych w szczególności z eliminacją barszczu Sosnowskiego.

8. Biologia gatunków.

Prace mają na celu eliminowanie inwazyjnych gatunków roślin, które charakteryzują się wysokim stopniem ekspansji w środowisku przyrodniczym. Wykonawca jest zobowiązany do zapoznania się z biologią zwalczanych gatunków inwazyjnych przed przystąpieniem do prac.

9. Staranność prac.

- 1) Wykonawca zobowiązany jest wykonywać wszelkie prace z jak największą dokładnością i w sposób uniemożliwiający dalsze rozprzestrzenianie się gatunków inwazyjnych na nowe tereny.

- 2) Wykonawca zobowiązany jest do zachowania szczególnej ostrożności podczas wykonywania prac w sąsiedztwie pól siedliska źródlisk wapiennych (kod Natura 2000: 7220), w celu wykluczenia możliwości fizycznego ich zniszczenia bądź naruszenia. Zamawiający przekaże Wykonawcy, po podpisaniu umowy, warstwy GIS z lokalizacją tych pól.

10. Wykonawca jest zobowiązany uzyskać zgody właścicieli i zarządców gruntów, na których realizowane będą działania. Wykonawca jest zobowiązany stosować się do wytycznych

i wskazówek zamawiającego oraz udzielania wyjaśnień dotyczących realizacji przedmiotu umowy, na każde żądanie i w terminie wskazanym przez Zamawiającego.

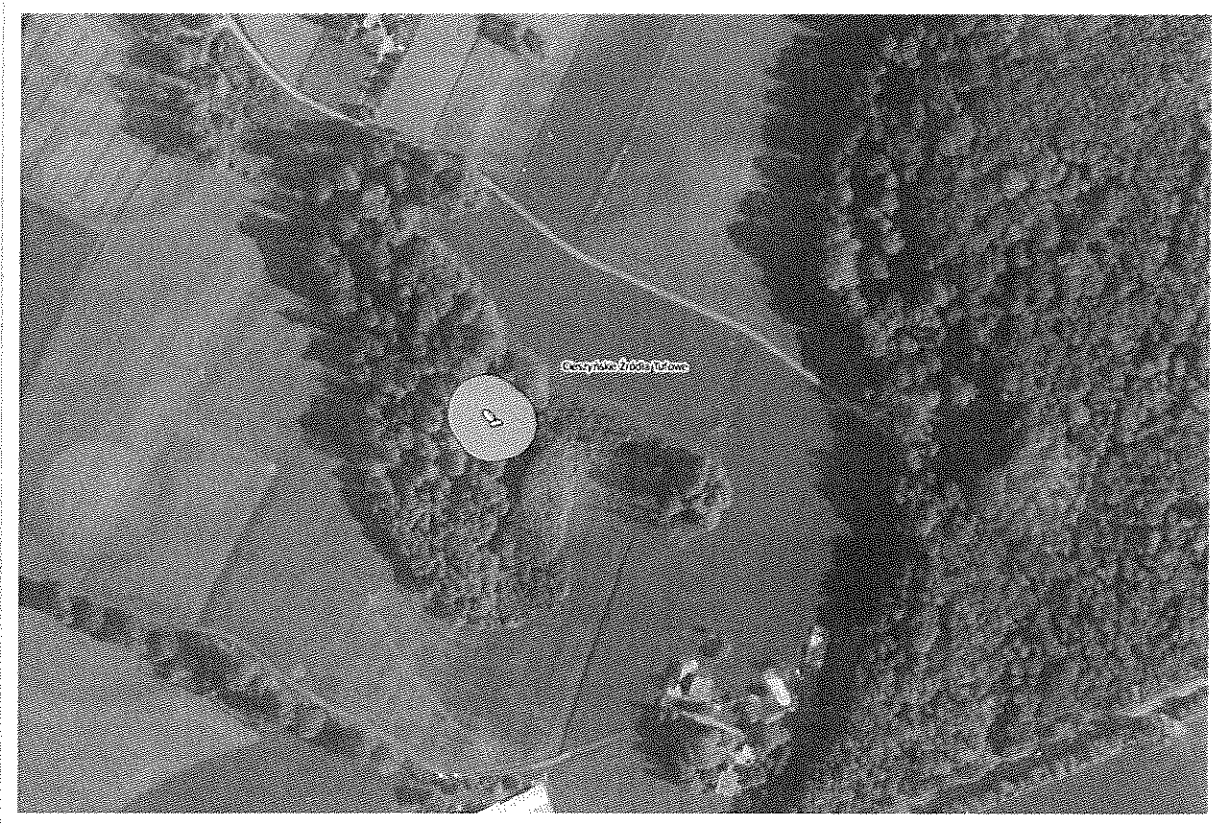
11. Wspólny słownik zamówień (CPV):

- 90 72 00 00 - 0 Ochrona środowiska,
- 90 72 18 00 - 5 Usługi ochrony przed naturalnym ryzykiem lub zagrożeniami.

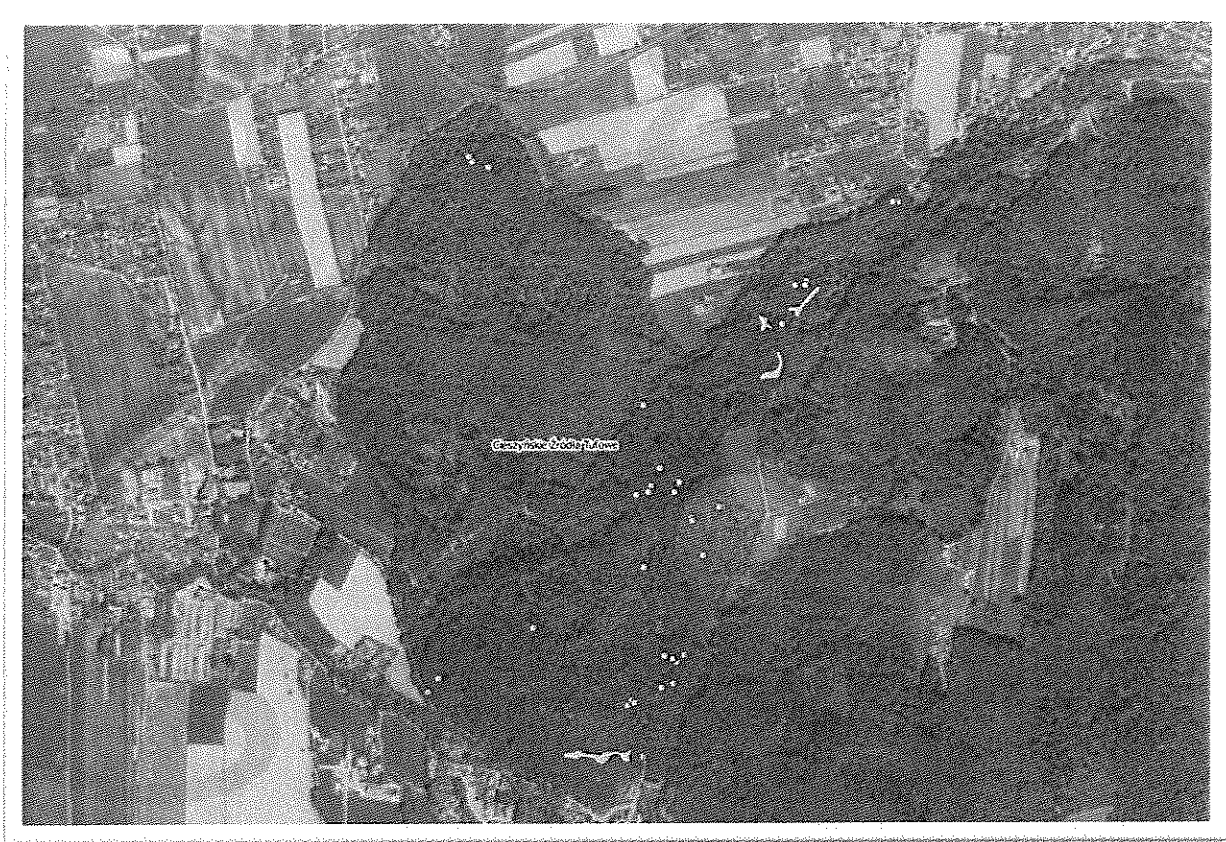
12. Rysunki



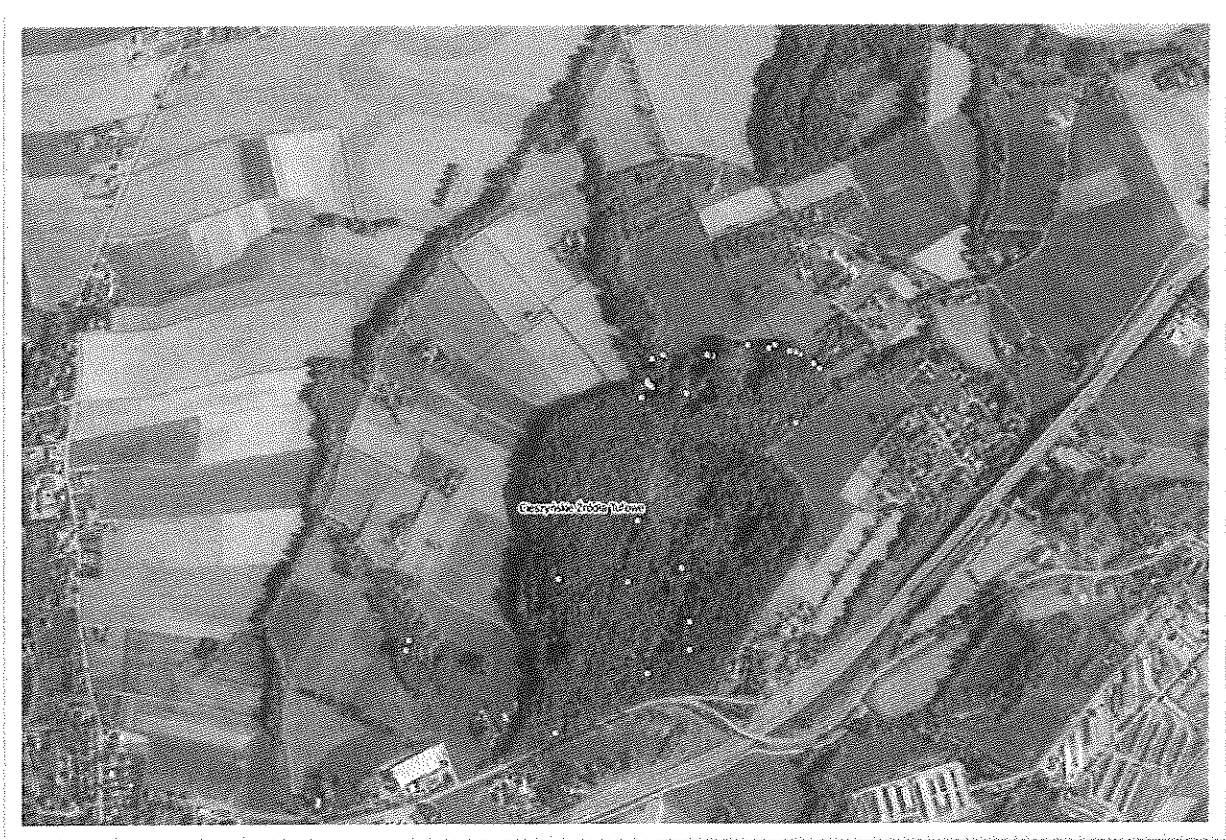
Rys 1. Mapa pogładowa – miejsca usuwania sadzca konopiastego i ostrożnia warzywnego.



Rys 2. Mapa pogładowa – miejsca usuwania pokrzywy zwyczajnej.



Rys. 3 Mapa pogładowa – lokalizacja miejsc występowania niecierpka drobnokwiatowego w enklawie Las Grabicz.



Rys. 4 Mapa pogładowa – lokalizacja miejsc występowania niecierpka drobnokwiatowego w enklawie Las Kamieniec.



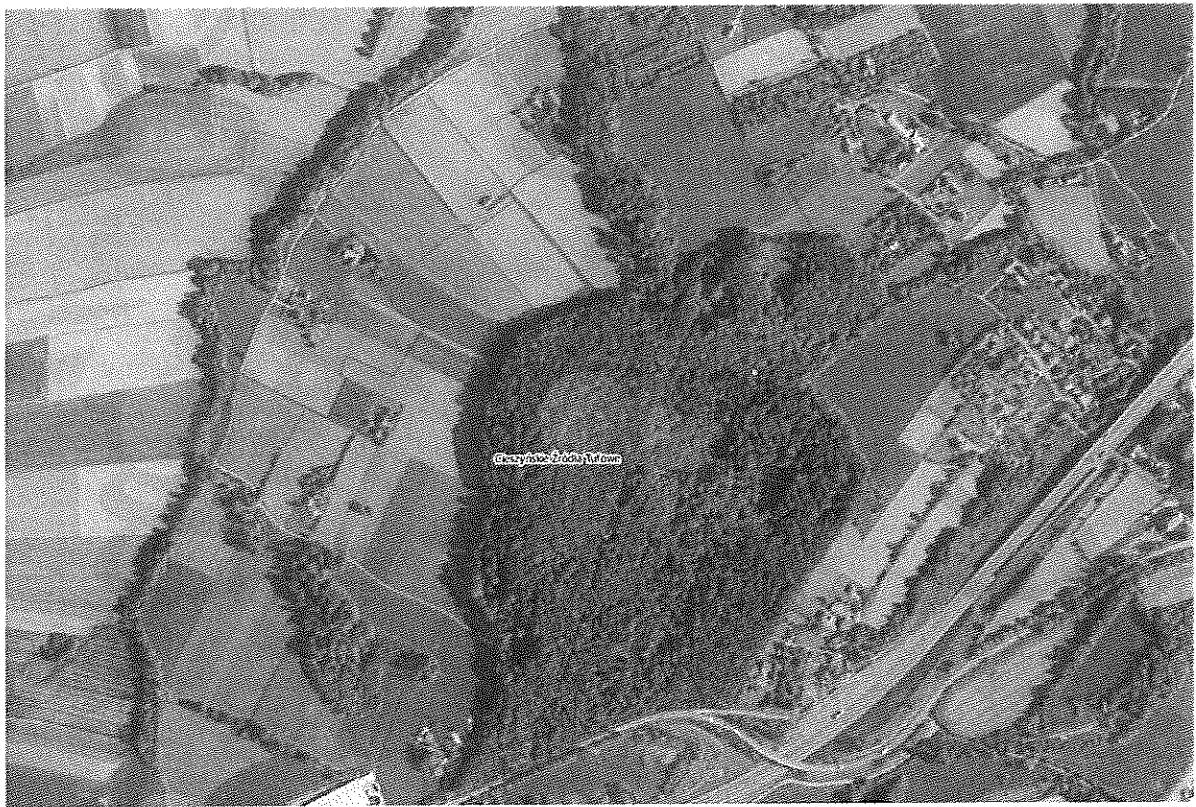
Rys. 5 Mapa pogładowa – lokalizacja miejsc występowania niecierpka drobnokwiatowego w enklawie Morzyk.



Rys. 6 Mapa pogładowa – lokalizacja miejsc występowania niecierpka drobnokwiatowego w enklawie Skarpa Wiślicka.



Rys. 7 Mapa pogładowa – lokalizacja miejsc występowania niecierpka gruczołowatego w enklawie Skarpa Wiślicka.



Rys. 8 Mapa pogładowa – lokalizacja miejsca występowania niecierpka gruczołowatego w enklawie Las Kamieniec.

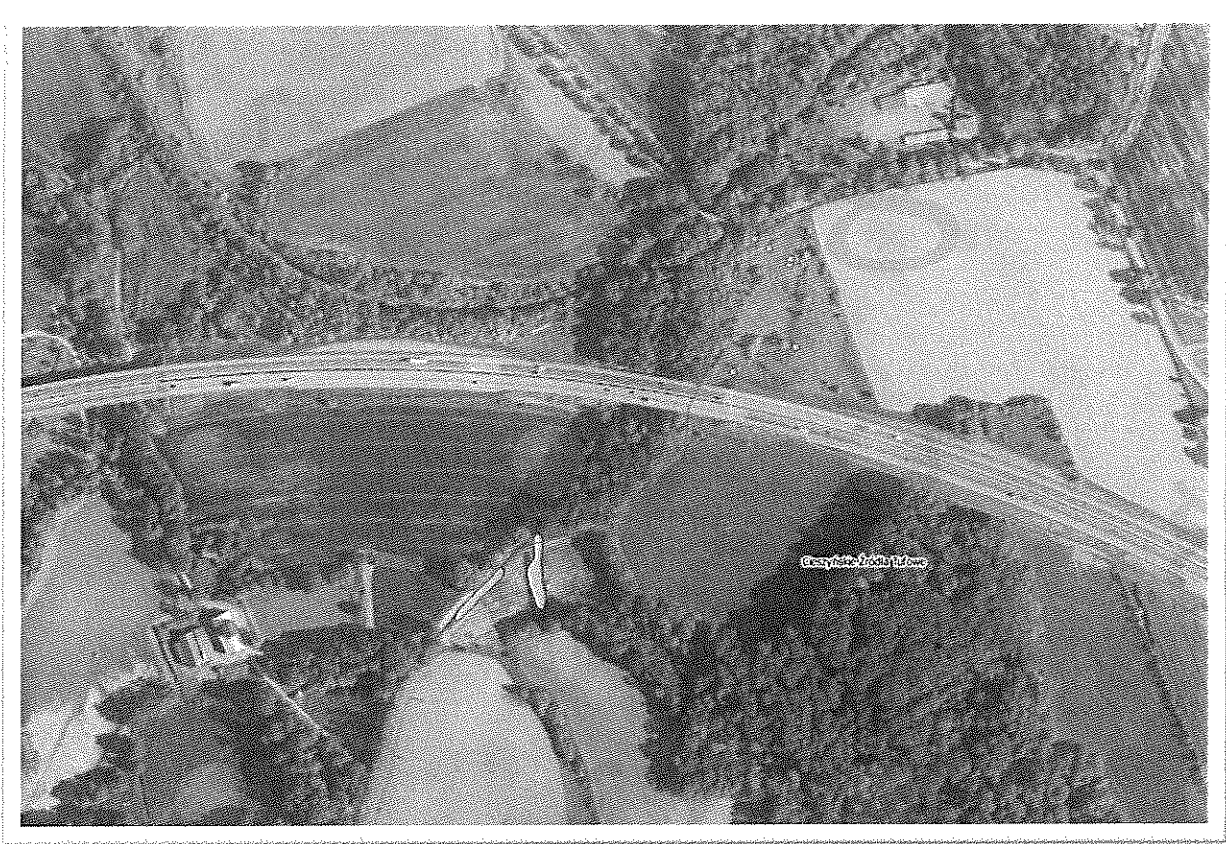


Rys. 9 Mapa pogładowa – lokalizacja miejsc występowania rdestowca ostrokończystego w enklawie Las Grabcz.

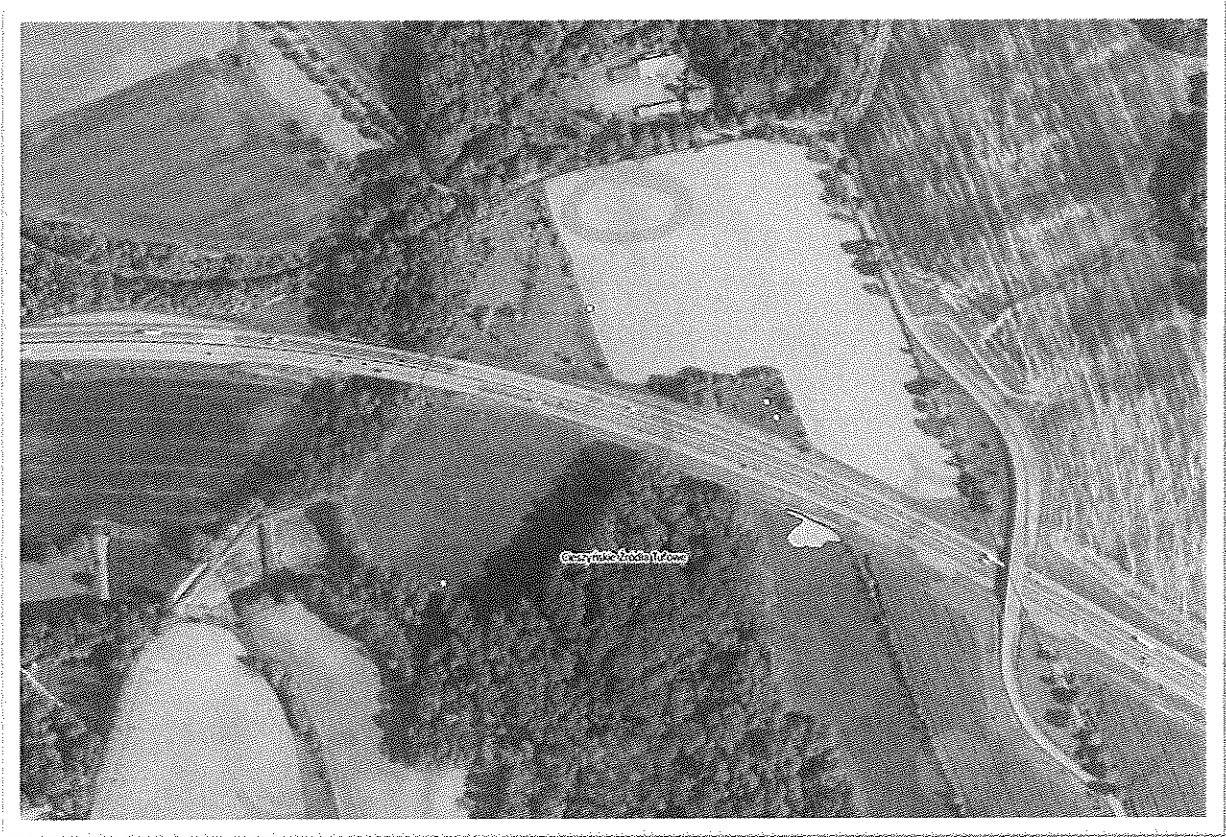


Rys. 10 Mapa pogładowa – lokalizacja miejsc występowania rdestowca ostrokończystego w enklawie Las Kamieniec.





Rys. 11 Mapa pogładowa – lokalizacja miejsc występowania rdestowca ostrokończystego w enklawie Morzyk.



Rys.12 Mapa pogładowa – lokalizacja miejsc występowania barszczu Sosnowskiego w enklawie Morzyk.

III. TERMIN REALIZACJI ZAMÓWIENIA:

Zamówienie należy zrealizować w terminie **do 31 października 2019 r.**

IV. WARUNKI UDZIAŁU W POSTĘPOWANIU ORAZ OPIS SPOSOBU DOKONYWANIA OCENY ICH SPEŁNIANIA

1. O udzielenie zamówienia mogą się ubiegać Wykonawcy, którzy spełniają warunki dotyczące zdolności zawodowej do wykonania zamówienia.
2. Zamawiający uzna w.w warunek za spełniony, gdy Wykonawca wykaże, że
 - a) w okresie ostatnich trzech lat przed upływem terminu składania ofert, a jeżeli okres prowadzenia działalności jest krótszy - w tym okresie, wykonał, **co najmniej jedną usługę polegającą na usuwaniu gatunków inwazyjnych w granicach obszaru Natura 2000 i/lub rezerwatu przyrody i/lub parku narodowego i/lub parku krajobrazowego, z terenów o łącznej powierzchni co najmniej 3 ha.**
 - b) dysponuje lub będzie dysponował **co najmniej jedną osobą mogącą prowadzić nadzór przyrodniczy.**
Za osobę mogącą prowadzić nadzór przyrodniczy Zamawiający uzna osobę, która posiada wykształcenie wyższe na kierunku: biologia, leśnictwo, ochrona środowiska lub pokrewne oraz która prowadziła nadzór przyrodniczy nad usługą o wartości lub usługami o łącznej wartości co najmniej 10 000,00 zł brutto.

V. KRYTERIA OCENY OFERTY WRAZ Z INFORMACJĄ O WAGACH PUNKTOWYCH LUB PROCENTOWYCH PRZYPISANYCH DO POSZCZEGÓLNYCH KRYTERIÓW OCENY OFERTY I OPISEM SPOSOBU PRZYZNAWANIA PUNKTACJI ZA SPEŁNIENIE DANEGO KRYTERIUM OCENY OFERTY

1. Zamawiający dokona oceny ofert na podstawie następującego kryterium: 100% cena brutto oferty.
 - 1.1. Zamawiający przydzieli każdej badanej ofercie odpowiednią ilość punktów. Wykonawca, który zaproponuje najniższą cenę otrzyma 100 punktów. Pozostali wykonawcy otrzymają odpowiednio mniej punktów zgodnie z poniższym wzorem:

$$C_i = C_{\min} / C_{\text{ob}} \times 100$$

gdzie:

	<i>i</i>	to numer oferty,
	C_i	to liczba punktów przyznanych ocenianej ofercie,
C_{\min}		to najniższa cena brutto spośród cen brutto wszystkich ważnych i nie odrzuconych ofert,
C_{ob}		to cena brutto ocenianej oferty.

- 1.2. Cena musi być wyrażona w złotych polskich, z dokładnością do dwóch miejsc po przecinku. Cena określa wartość brutto (tj. ze wskazaniem stawki VAT) złożonej przez Wykonawcę oferty. Cena oferty powinna obejmować całkowity koszt wykonania zamówienia i zawierać wszelkie koszty towarzyszące wykonaniu zamówienia, tj. należne cła, podatki, koszty produkcji, transportu, ubezpieczenia, przechowywania, materiałów, eksploatacji itp. (w zależności od przedmiotu zamówienia) z uwzględnieniem ewentualnych upustów i rabatów, a w przypadku osób fizycznych nieprowadzących działalności gospodarczej również należne zaliczki na podatek oraz składki, jakie Zamawiający zobowiązany będzie odprowadzić, zgodnie z odrębnymi przepisami, łącznie ze składkami występującymi po stronie zlecniodawcy.

VI. WYNAGRODZENIE ZA WYKONANIE PRZEDMIOTU ZAMÓWIENIA.

1. Wynagrodzenie za wykonanie zadania będzie wypłacone w jednej racie w wysokości 100% umownej ceny, po ostatecznym odbiorze prac. Ostateczny odbiór prac nastąpi w terenie w ciągu 10 dni roboczych od daty zgłoszenia gotowości do odbioru prac i będzie potwierdzony protokołem odbioru, którego kopia zostanie przekazana Wykonawcy.
2. Wykonawca jest zobowiązany przekazywać cyklicznie informacje o wykonaniu poszczególnych zabiegów wynikających z zamówienia. Informacje te mogą obejmować zabiegi wykonane w okresie maksymalnie 14 dni kalendarzowych, poprzedzających dzień sporządzenia informacji. Informację należy przesłać za pomocą poczty elektronicznej w dniu jej sporządzenia. Informacja musi zawierać co najmniej krótki opis zrealizowanych zabiegów, opis sposobu postępowania z biomasą, przedstawiony na mapie zasięg przeprowadzonych zabiegów (zaleca się przekazanie plików GIS). Zamawiający zastrzega sobie możliwość sprawdzenia i weryfikacji w terenie przekazanych informacji, bez wcześniejszego powiadomienia Wykonawcy.

VII. TERMIN I SPOSÓB SKŁADANIA OFERT

1. Ofertę (zgodnie ze wzorem określonym w **Załączniku Nr 1** do zapytania ofertowego) wraz z podaniem ceny brutto należy przesłać drogą elektroniczną na e-mail: zamowienia.katowice@rdos.gov.pl do dnia *26* sierpnia 2019 r., godz. 10:00.
2. Do oferty należy dołączyć:
 - a) **Wykaz usług**, zgodnie z warunkiem określonym w pkt IV. 2 a), wraz z podaniem ich przedmiotu, powierzchni (w ha), dat wykonania i podmiotów na rzecz których usługi te zostały wykonane z załączeniem dowodów potwierdzających, że usługi te zostały wykonane należycie;
 - b) **Wykaz osób**, skierowanych przez Wykonawcę do realizacji zamówienia publicznego, zgodnie z warunkiem określonym w pkt IV. 2 b);
 - c) W przypadku sporządzenia oferty przez Pełnomocnika - do oferty należy dołączyć Pełnomocnictwo dla osoby/osób podpisującej/cych ofertę do podejmowania zobowiązań w imieniu wykonawcy składającego ofertę, gdy prawo do podpisania oferty nie wynika z dokumentów rejestrowych Firmy (treść pełnomocnictwa musi jednoznacznie określać czynności, co do wykonywania, których pełnomocnik jest upoważniony; w przypadku gdyby pełnomocnictwa udzielała osoba inna niż uprawniona z mocy prawa lub umowy spółki do reprezentowania podmiotu, należy dołączyć do oferty również pełnomocnictwo do dokonania tej czynności).

Oferty złożone niezgodnie z zapytaniem ofertowym oraz po wyznaczonym terminie nie będą rozpatrywane.

VIII. WSKAZANIE OSOBY UPOWAŻNIONEJ DO KONTAKTU Z WYKONAWCAMI

Przemysław Król, e-mail: przemyslaw.krol.katowice@rdos.gov.pl

IX. POLITYKA ŚRODOWISKOWA I POLITYKA PRYWATNOŚCI ZAMAWIAJĄCEGO

Zamawiający oczekuje od Wykonawcy zapoznania z Polityką Środowiskową i Polityką Prywatności przetwarzania danych osobowych dostępnych w BIP naszego urzędu, a w trakcie realizacji umów respektowania obowiązujących przepisów służących ochronie środowiska oraz przestrzegania Polityki Prywatności.

X. KLAUZULA INFORMACYJNA

1. Zgodnie z art. 13 ust. 1 i ust. 2 ogólnego rozporządzenia o ochronie danych osobowych z dnia 27 kwietnia 2016 r. informuję, że Administratorem Pani/Pana danych osobowych jest Regionalny Dyrektor Ochrony Środowiska w Katowicach z siedzibą w Katowicach Plac Grunwaldzki 8-10, 40-127 Katowice, tel.: 32 42 06 801, fax: 32 42 06 884, e-mail: sekretariat.katowice@rdos.gov.pl;
2. Szczegółowe dane kontaktowe do przedstawicieli Regionalnej Dyrekcji Ochrony Środowiska w Katowice podane są na stronie BIP RDOS: <http://katowice.rdos.gov.pl/kontakt>;
3. Kontakt z inspektorem ochrony danych w Regionalnej Dyrekcji Ochrony Środowiska w Katowicach następuje za pomocą adresu e-mail: iod.katowice@rdos.gov.pl;

4. Pani/Pana dane osobowe przetwarzane będą na podstawie art. 6 ust. 1 lit. b RODO w celu związanym z postępowaniem o udzielenie zamówienia publicznego nr WPN.261.27.2019 na: „**Działania ochronne w obszarze Natura 2000 Cieszyńskie Źródła Tufowe. Usuwanie gatunków inwazyjnych i ekspansywnych**” dla Regionalnej Dyrekcji Ochrony Środowiska w Katowicach, prowadzonym w trybie art. 4 pkt 8 ustawy Prawo zamówień publicznych.
5. Pani/Pana dane osobowe mogą być udostępniane przez Regionalną Dyrekcję Ochrony Środowiska w Katowicach innym odbiorcom:
 - na podstawie przepisów prawa powszechnie obowiązującego,
 - z uwagi na obowiązek prawny ciążyący na Administratorze,
 - o ile przetwarzanie jest niezbędne do wykonania zadania realizowanego w interesie publicznym,
 - w ramach sprawowania władzy publicznej powierzonej Administratorowi;
6. Pani/Pana dane osobowe nie będą przekazywane do państwa trzeciego/organizacji międzynarodowej.
7. Pani/Pana dane osobowe będą przechowywane przez okres wynikający z obowiązujących u Zamawiającego uregulowań dotyczących archiwizacji dokumentów jednak nie krócej niż przez okres przedawnienia roszczeń;
8. Podanie Pani/Pana danych osobowych jest wymogiem związanym z udziałem w postępowaniu o zawarcie umowy.
9. Posiada Pani/Pan prawo:
 - na podstawie art. 15 RODO prawo dostępu do danych osobowych Pani/Pana dotyczących;
 - na podstawie art. 16 RODO prawo do sprostowania Pani/Pana danych osobowych *;
 - na podstawie art. 18 RODO prawo żądania od administratora ograniczenia przetwarzania danych osobowych z zastrzeżeniem przypadków, o których mowa w art. 18 ust. 2 RODO **;
 - prawo do wniesienia skargi do Prezesa Urzędu Ochrony Danych Osobowych, gdy uzna Pani/Pan, że przetwarzanie danych osobowych Pani/Pana dotyczących narusza przepisy RODO;
10. Nie przysługuje Pani/Panu:
 - w związku z art. 17 ust. 3 lit. b, d lub e RODO prawo do usunięcia danych osobowych;
 - prawo do przenoszenia danych osobowych, o którym mowa w art. 20 RODO;
 - na podstawie art. 21 RODO prawo sprzeciwu, wobec przetwarzania danych osobowych, gdyż podstawą prawną przetwarzania Pani/Pana danych osobowych jest art. 6 ust. 1 lit. b RODO.
11. Dane udostępnione przez Panią/Pana nie będą podlegały profilowaniu. Pani/Pana dane nie będą przetwarzane w sposób zautomatyzowany w tym również w formie profilowania.

Niniejsze zapytanie ofertowe nie stanowi oferty ani przyrzeczenia publicznego w rozumieniu przepisów kodeksu cywilnego. Zamawiający zastrzega możliwość zakończenia postępowania bez dokonania wyboru żadnej z ofert.

Załączniki:

- 1) Załącznik nr 1 - Formularz oferty;
- 2) Załącznik nr 2 - Projekt umowy;
- 3) Załącznik nr 3 – Wykaz usług;
- 4) Załącznik nr 4 – Wykaz osób.

Zastępca Regionalnego Dyrektora
Ochrony Środowiska w Katowicach
Regionalny Konservator Przyrody

mgr inż. Edward Suski

KOD WZGLĘDEM FORMALNO-PRAWNYM
BEZ ZASTRZEŻEŃ

radca prawny Michał Kuźniak

