



DZIENNIK URZĘDOWY WOJEWÓDZTWA ŚLĄSKIEGO

Katowice, dnia 11 grudnia 2020 r.

Poz. 9020

ZARZĄDZENIE REGIONALNEGO DYREKTORA OCHRONY ŚRODOWISKA W KATOWICACH

z dnia 11 grudnia 2020 r.

w sprawie ustanowienia planu zadań ochronnych dla obszaru Natura 2000 Bagno w Korzonku PLH240029

Na podstawie art. 28 ust. 5 ustawy z dnia 16 kwietnia 2004 r. o ochronie przyrody (Dz. U. z 2020 r. poz. 55 z późn. zm.¹⁾) zarządza się, co następuje:

§ 1. Ustanawia się plan zadań ochronnych dla obszaru Natura 2000 Bagno w Korzonku PLH240029, zwanego dalej „obszarem Natura 2000”, położonego w gminie Konopiska, w powiecie częstochowskim oraz w gminie Boronów, w powiecie lublinieckim.

§ 2. Opis granic obszaru Natura 2000 w postaci współrzędnych punktów jej załamania w układzie współrzędnych płaskich prostokątnych PL-1992 określa załącznik nr 1 do zarządzenia.

§ 3. Mapę obszaru Natura 2000 stanowi załącznik nr 2 do zarządzenia.

§ 4. Identyfikację istniejących i potencjalnych zagrożeń dla zachowania właściwego stanu ochrony siedlisk przyrodniczych, będących przedmiotami ochrony, określa załącznik nr 3 do zarządzenia.

§ 5. Cele działań ochronnych określa załącznik nr 4 do zarządzenia.

§ 6. Działania ochronne ze wskazaniem podmiotów odpowiedzialnych za ich wykonanie i obszarów ich wdrażania, określa załącznik nr 5 do zarządzenia.

§ 7. Zarządzenie wchodzi w życie po upływie 14 dni od dnia ogłoszenia.

p.o. Regionalnego Dyrektora Ochrony Środowiska
w Katowicach

dr Mirosława Mierczyk-Sawicka

¹⁾ Zmiany tekstu jednolitego wymienionej ustawy zostały ogłoszone w Dz. U. z 2020 r. poz. 471 i 1378.

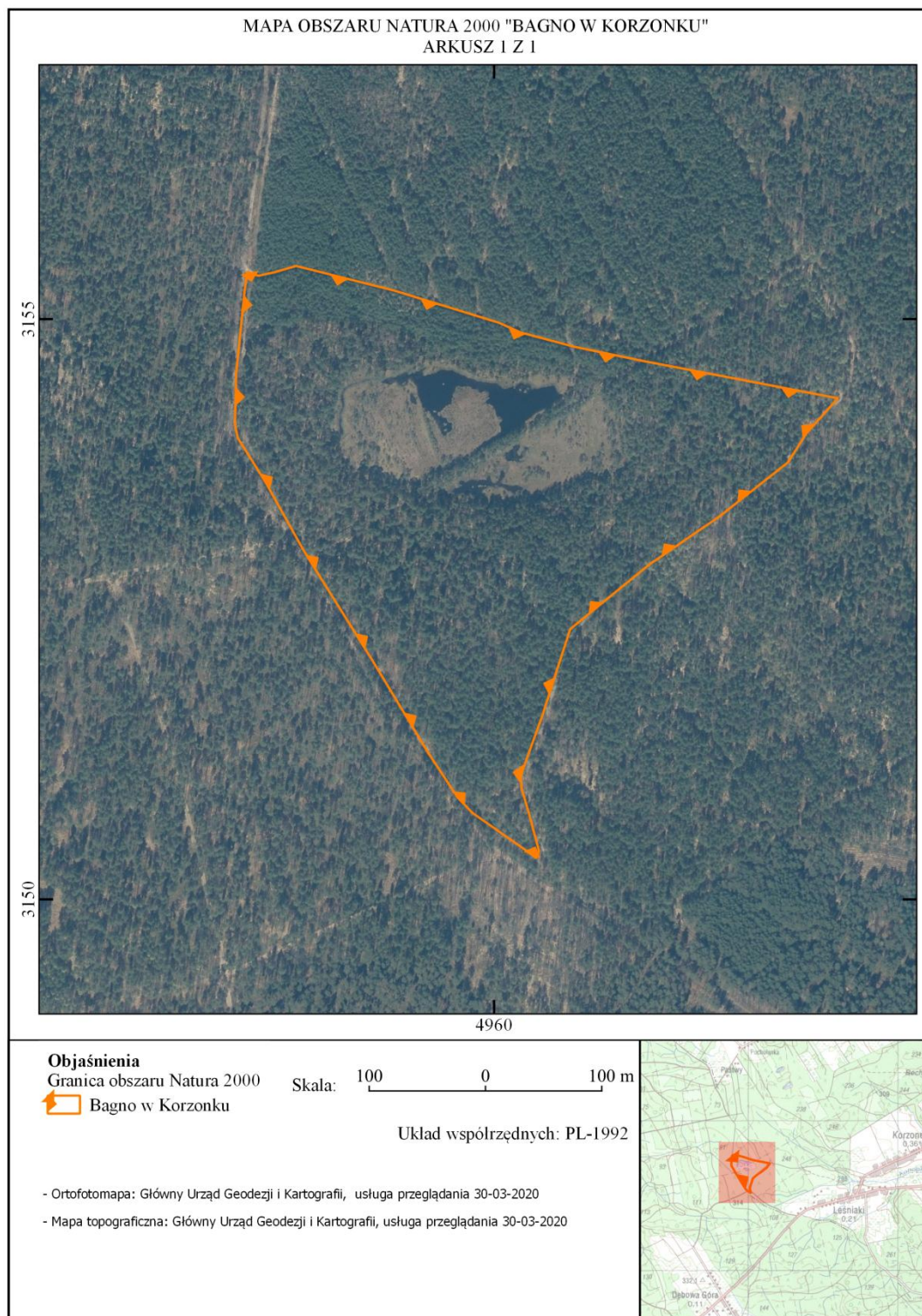
Załącznik nr 1
do zarządzenia Regionalnego Dyrektora Ochrony
Środowiska w Katowicach
z dnia 11 grudnia 2020 r.

Opis granic obszaru Natura 2000 w postaci współrzędnych punktów ich załamania w układzie współrzędnych płaskich prostokątnych PL-1992

Nr	X	Y		
			20.	315105,33 496022,93
1.	315540,00	495789,78	21.	315094,97 496023,84
2.	315538,89	495791,22	22.	315074,77 496029,85
3.	315537,41	495797,69	23.	315041,55 496038,73
4.	315540,47	495811,46	24.	315035,40 496036,41
5.	315545,82	495829,83	25.	315042,56 496026,97
6.	315524,63	495914,10	26.	315074,42 495981,50
7.	315515,98	495942,31	27.	315087,57 495968,89
8.	315496,85	496004,29	28.	315126,53 495943,22
9.	315488,57	496022,79	29.	315204,41 495896,29
10.	315476,32	496068,56	30.	315299,86 495836,69
11.	315464,34	496126,23	31.	315360,56 495802,87
12.	315431,81	496295,84	32.	315397,46 495779,64
13.	315401,82	496268,85	33.	315409,61 495777,13
14.	315376,71	496252,99	34.	315427,31 495777,65
15.	315330,03	496194,07	35.	315452,36 495778,17
16.	315287,95	496132,85	36.	315522,12 495785,26
17.	315232,85	496065,51	37.	315540,87 495787,52
18.	315157,95	496041,46	38.	315540,00 495789,78
19.	315114,79	496025,84		

Załącznik nr 2
do zarządzenia Regionalnego Dyrektora Ochrony
Środowiska w Katowicach
z dnia 11 grudnia 2020 r.

Mapa obszaru Natura 2000



Załącznik nr 3
do zarządzenia Regionalnego Dyrektora Ochrony
Środowiska w Katowicach
z dnia 11 grudnia 2020 r.

Identyfikacja istniejących i potencjalnych zagrożeń dla zachowania właściwego stanu ochrony siedlisk przyrodniczych, będących przedmiotami ochrony

Przedmiot ochrony Natura 2000	Zagrożenie	Opis zagrożenia
7110 Torfowiska wysokie z roślinnością torfotwórczą (żywe)	Nie określono zagrożeń, w związku z brakiem występowania siedliska w obszarze. Jego wykazanie jako przedmiotu ochrony stanowi pierwotny błąd (błędna klasyfikacja).	
7120 Torfowiska wysokie, zdegradowane, lecz zdolne do naturalnej i stymulowanej regeneracji	Nie określono zagrożeń, w związku z brakiem występowania siedliska w obszarze. Jego wykazanie jako przedmiotu ochrony stanowi pierwotny błąd (błędna klasyfikacja).	
7140 Torfowiska przejściowe i trzęsawiska (przeważnie z roślinnością z <i>Scheuchzeria-Caricetea</i>)	Istniejące	
	C01.03 wydobywanie torfu	Dawniej na przedmiotowym obszarze wydobywano torf, co miało istotny wpływ na obniżenie uwodnienia terenu. Obecnie oddziaływanie istniejących jeszcze, zarastających torfianek, jest marginalne.
	G05.07 niewłaściwie realizowane zadania ochronne lub ich brak	Brak usuwania nalotu krzewów i drzew oraz koszenia trzęślicy modrej powoduje zmniejszenie powierzchni dogodnej dla rozwoju światłolubnych gatunków typowych dla siedliska. Brak działań związanych z poprawą uwodnienia sprzyja dalszemu przesuszaniu podłoża, szczególnie w okresie długotrwałych susz, przyczyniając się do dalszej mineralizacji pokładów torfu.
	J02.01.02 osuszanie terenów morskich, ujściowych, bagiennych	W niewielkiej odległości od siedliska znajdują się płytkie, suche i drożne rowy odwadniające. Cała niecka torfowiskowa oraz okolica jest zmeliorowana. Skutkuje to odpływem wody z siedliska i jego przesuszeniem.
	I02 problematyczne gatunki rodzime J03.01 zmniejszenie lub utrata określonych cech siedliska	Nadmierny rozwój młodych drzew, w tym osobników sosny zwyczajnej, w niewielkim stopniu - zagraża spójności siedliska (prowadzi do jego fragmentacji) i powoduje zmniejszenie udziału gatunków charakterystycznych.
M01.02 susze i zmniejszenie opadów	Coraz częściej występujące długotrwałe okresy susz powodują istotne wahania poziomu wód gruntowych. Płaty o charakterze pła są stosunkowo odporne na ten typ oddziaływania, a okresowy zalew także wręcz sprzyja niektórym gatunkom (przygielka, rosiczki), rozluźniając zwarcie	

		runi i mchów.
	Potencjalne	
	C01.03 wydobywanie torfu	Teoretycznie możliwa jest eksploatacja złoża torfowego w rejonie siedliska, co obniżyłoby poziom wód gruntowych; zagrożenie bardzo mało prawdopodobne (aktualnie teren zarządzany przez PGL LP, chroniony w ramach sieci Natura 2000 i parku krajobrazowego).
	J01 pożary i gaszenie pożarów	Teren jest zagrożony pożarem.
	F03 Polowanie i pozyskiwanie dzikich zwierząt (lądowych) G01.03 Pojazdy zmotoryzowane.	W obszarze zdarzają się polowania (odnajdywano łuski naboju) oraz niszczenie siedlisk przez pojazdy mechaniczne (kłady).
91D0 Bory i lasy bagienne	Istniejące	
	B02.02 wycinka lasu	Prowadzona przed kilkudziesięciami laty wycinka drzewostanów w przedmiotowym płacie istotnie zaburzyła jego strukturę pionową i przestrzenną.
	B02.04 usuwanie martwych i umierających drzew	W płacie siedliska zaznacza się niemal całkowity brak tzw. wielkowymiarowego martwego drewna, na co z jednej strony wpływ miało intensywne wykorzystanie gospodarze w przeszłości, a z drugiej strony - w latach późniejszych - usuwanie pojedynczych, martwych drzew.
	G05.07 niewłaściwie realizowane zadania ochronne lub ich brak	Brak działań związanych z poprawą uwodnienia sprzyja dalszemu przesuszaniu podłoża, szczególnie w okresie długotrwałych susz, przyczyniając się do dalszej mineralizacji pokładów torfu.
	I02 problematyczne gatunki rodzime	Nadmierne pokrycie borówki czarnej (spowodowane zaburzeniami układu hydrologicznego) przyczynia się do ograniczenia występowania typowych dla siedliska gatunków roślin zielnych i mchów.
	J02.01.02 osuszanie terenów morskich, ujściowych, bagiennych	W płacie siedliska i w jego otoczeniu znajdują się płytkie, suche, ale drożne rowy odwadniające, które doprowadziły do istotnego obniżenia poziomu uwodnienia i w dalszym ciągu przyczyniają się do przesuszenia siedliska, w szczególności znacznie przyspieszając odpływ wody i uniemożliwiając jej utrzymanie w podłożu boru bagiennego.
	J03.01 zmniejszenie lub utrata określonych cech siedliska	Zaburzenia wywołane gospodarką leśną, w szczególności usuwaniem starych drzew gatunków typowych dla siedliska, w istotny sposób negatywnie oddziałują na przedmiotowy płat boru bagiennego.
	M01.02 susze i zmniejszenie opadów	Coraz częściej występujące długotrwałe okresy susz powodują istotne wahania poziomu wód gruntowych.

		Płaty o charakterze pła są stosunkowo odporne na ten typ oddziaływania, a okresowy zalew także wręcz sprzyja niektórym gatunkom (przygielka, rosiczki), rozluźniając zwarcie runi i mchów.
	Potencjalne	
	B02.02 wycinka lasu	Istnieje potencjalne ryzyko usuwania (wycinki) drzew, które osiągną wiek dojrzałości rębnej, co w istotny sposób powodowałoby dalsze zaburzenia w strukturze pionowej i przestrzennej siedliska.
	C01.03 wydobywanie torfu	Teoretycznie możliwa jest eksploatacja złoża torfowego w rejonie siedliska, na terenie torfowiska przejściowego, co jeszcze bardziej obniżyłoby poziom wód gruntowych; zagrożenie bardzo mało prawdopodobne (aktualnie teren zarządzany przez PGL LP, chroniony w ramach sieci Natura 2000 i parku krajobrazowego).

Załącznik nr 4
do zarządzenia Regionalnego Dyrektora Ochrony
Środowiska w Katowicach
z dnia 11 grudnia 2020 r.

Cele działań ochronnych

Lp.	Przedmiot ochrony	Cele działań ochronnych
1.	7110 Torfowiska wysokie z roślinnością torfotwórczą (żywe)	Nie określono celów działań ochronnych, w związku z brakiem występowania siedliska w obszarze. Jego wykazanie jako przedmiotu ochrony stanowi pierwotny błąd (błędna klasyfikacja).
2.	7120 Torfowiska wysokie, zdegradowane, lecz zdolne do naturalnej i stymulowanej regeneracji	Nie określono celów działań ochronnych, w związku z brakiem występowania siedliska w obszarze. Jego wykazanie jako przedmiotu ochrony stanowi pierwotny błąd (błędna klasyfikacja).
3.	7140 Torfowiska przejściowe i trzęsawiska (przeważnie z roślinnością z Scheuchzerio-Caricetea)	Poprawa stanu ochrony siedliska przyrodniczego na stanowiskach (7140-1 i 7140-2) z poziomu niezadawalającego (U1) do poziomu właściwego (FV) poprzez poprawę oceny parametru „specyficzna struktura i funkcje” do poziomu właściwego (FV) i poprawę oceny parametru „perspektywy ochrony” do poziomu właściwego (FV).
4.	91D0 Bory i lasy bagienne	Utrzymanie siedliska w obszarze na powierzchni 3,81 ha.

Załącznik nr 5
do zarządzenia Regionalnego Dyrektora Ochrony
Środowiska w Katowicach
z dnia 11 grudnia 2020 r.

Działania ochronne ze wskazaniem podmiotów odpowiedzialnych za ich wykonanie i obszarów ich wdrażania

Przedmiot ochrony	Działania ochronne		Obszar wdrażania	Podmiot odpowiedzialny za wykonanie
7110 Torfowiska wysokie z roślinnością torfotwórczą (żywe)	Nie określono działań ochronnych w związku z brakiem występowania siedliska w obszarze. Jego wykazanie jako przedmiotu ochrony stanowi pierwotny błąd (błędna klasyfikacja).			
7120 Torfowiska wysokie, zdegradowane, lecz zdolne do naturalnej i stymulowanej regeneracji	Nie określono działań ochronnych w związku z brakiem występowania siedliska w obszarze. Jego wykazanie jako przedmiotu ochrony stanowi pierwotny błąd (błędna klasyfikacja).			
7140 - Torfowiska przejściowe i trzęsawiska (przeważnie z roślinnością <i>Scheuchzerio-Caricetea</i>)	Nr	Działania dotyczące ochrony czynnej siedliska przyrodniczego		
	1.	<p>Usunięcie drzew i krzewów z płatu siedliska.</p> <p>Należy zredukować pokrycie roślinności krzewiastej i drzewiastej do maksimum 1% powierzchni siedliska.</p> <p>Zabieg należy przeprowadzić do 4. roku obowiązywania PZO, w okresie zimowym, od 15 listopada do 28 lutego, na całej powierzchni płatów siedliska.</p> <p>Należy pozostawić najstarsze osobniki sosny zwyczajnej <i>Pinus sylvestris</i>.</p> <p>Obligatoryjnym elementem niniejszych działań musi być usunięcie całej pozyskanej biomasy i jej utylizacja poza granicami obszaru Natura 2000.</p>	<p>Cała powierzchnia stanowisk: {(...)}b38b} 7140-1 {(...)}7fac} 7140-2</p> <p>Gmina Konopiska, obręb Aleksandria II, działki ewidencyjne nr: 2430, 2437.</p> <p>Nadleśnictwo Herby, Leśnictwo Hutki, wydzielienia: część (cz.) 240i, cz. 240j, cz. 240h, cz. 249b, cz. 249c.</p>	RDOŚ w Katowicach
2.	<p>Usunięcie pojawiającego się nalotu krzewów i drzew (działanie utrzymujące efekt usunięcia drzew i krzewów) połączone z ekstensywnym użytkowaniem kośnym (ograniczającym rozwój ekspansywnych bylin).</p>	<p>Cała powierzchnia stanowisk: Cała powierzchnia stanowisk {(...)}b38b} 7140-1 {(...)}7fac}</p>		

	<p>Usunięcie pojawiającego się nalotu krzewów i drzew oraz koszenie torfowiska należy przeprowadzić jednokrotnie, po upływie 3-4 lat od wykonania działania nr 1, dwukrotnie, w równych odstępach czasu (co 2-3 lata, po wykonaniu wskazanego wyżej działania ochronnego polegającego na usunięciu zakrzewień i zadrzewień), w okresie zimowym, od 15 listopada do 28 lutego, na całej powierzchni płatów siedliska.</p> <p>Obligatoryjnym elementem niniejszych działań musi być usunięcie całej pozyskanej biomasy i jej utylizacja poza granicami obszaru Natura 2000.</p> <p>Zabieg należy prowadzić przy użyciu kos (spalinowych lub ręcznych) tnąc krzewy i nalot drzewa oraz rośliny zielne na wysokości nie większej niż 5 cm ponad gruntem, w sposób nieuszkodzający występujących w otoczeniu mszaków, w szczególności wystających kęp budowanych przez mchy torfowce, powyższe prace powinny zostać wdrożone na całej powierzchni wskazanego torfowiska.</p>	<p>7140-2</p> <p>Gmina Konopiska, obręb Aleksandria II, działki ewidencyjne nr: 2430, 2437.</p> <p>Nadleśnictwo Herby, Leśnictwo Hutki, wydzielienia: część (cz.) 240i, cz. 240j, cz. 240h, cz. 249b, cz. 249c.</p>	
Nr	Działania dotyczące monitoringu stanu przedmiotów ochrony oraz monitoringu realizacji celów działań ochronnych		
1.	<p>Ocena parametrów stanu siedliska: powierzchnia siedliska, specyficzna struktura i funkcje, perspektywy ochrony. Wskaźniki struktury i funkcji podlegające ocenie to:</p> <ul style="list-style-type: none"> - gatunki charakterystyczne - gatunki dominujące - pokrycie i struktura gatunkowa mchów - obce gatunki inwazyjne - gatunki ekspansywne roślin zielnych - obecność krzewów i podrostu drzew - stopień uwodnienia - pozyskanie torfu - melioracje odwadniające. 	<p>Współrzędne transektu monitoringowego nr 1 (miejsca wykonania zdjęć fitosocjologicznych): początek: 50° 42' 18,86" N, 18° 56' 35,66" E środek: 50° 42' 19,34" N, 18° 56' 39,04" E koniec: 50° 42' 19,4" N, 18° 56' 40,82" E</p> <p>Współrzędne transektu monitoringowego nr 2 (miejsca wykonania zdjęć fitosocjologicznych):</p>	<p>RDOŚ w Katowicach lub GIOŚ w przypadku włączenia stanowiska do PMS</p>

		Monitoring siedliska zgodnie z metodyką PMŚ (opisaną w przewodniku metodycznym). Badania należy przeprowadzić na wskazanych stanowiskach dwukrotnie w trakcie obowiązywania PZO, w równomiernych odstępach czasu, w okresie od 1 lipca do 31 sierpnia.	początek: 50° 42' 21,12" N, 18° 56' 34,94" E środek: 50° 42' 19,57" N, 18° 56' 34,47" E koniec: 50° 42' 19,88" N, 18° 56' 32,06" E	
91D0 - Bory i lasy bagienne	Nr	Działania dotyczące ochrony czynnej siedliska przyrodniczego		
	1.	Zaniechanie użytkowania gospodarczego płatu siedliska, w tym wykonywania czyszczeń i trzebieży, lub powstrzymanie się od usuwania wywrotów i złomów, pozostawianie martwych drzew stojących, nieusuwanie drzew dziuplastych i próchniejących, pozostawienie drzewostanu do naturalnego rozpadu, z wyjątkiem drzew zagrażających zdrowiu, życiu i bezpieczeństwu ludzi, lub stosowanie jedynie rębni IV lub V. W sytuacji wystąpienia zagrożenia trwałości lasu (gradacji szkodników leśnych) dopuszcza się cięcia sanitarne, po uprzednim pisemnym uzgodnieniu ich zakresu z RDOŚ w Katowicach.	Cała powierzchnia stanowiska: {(...).fda2} 91D0-11 Gmina Konopiska, obręb Aleksandria II, działki ewidencyjne nr: 2402, 2430, 2437. Nadleśnictwo Herby, Leśnictwo Hutki, wydzielienia: część (cz.) 240i, cz. 240j, cz. 240h, cz. 249b, cz. 249c. Nadleśnictwo Koszęcin, Leśnictwo Boronów, wydzielienia: część (cz.) 91h, cz. 109a.	Nadleśnictwo Herby i Nadleśnictwo Koszęcin
	Nr	Działania dotyczące monitoringu stanu przedmiotów ochrony oraz monitoringu realizacji celów działań ochronnych		
	1.	Ocena parametrów stanu siedliska: powierzchnia siedliska, specyficzna struktura i funkcje, perspektywy ochrony. Wskaźniki struktury i funkcji podlegające ocenie to: – gatunki charakterystyczne – gatunki dominujące – obce gatunki inwazyjne w runie – rodzime gatunki ekspansywne roślin zielnych – uwodnienie – wiek drzewostanu – gatunki obce geograficznie w drzewostanie – gatunki obce ekologicznie w drzewostanie – martwe drewno leżące lub stojące >3 m długości i >30 cm grubości	Współrzędne transektu monitoringowego: początek: 50° 42' 23,07" N, 18° 56' 30,05" E środek: 50° 42' 20,56" N, 18° 56' 26,83" E koniec: 50° 42' 18,29" N, 18° 56' 30,29" E	RDOŚ w Katowicach lub GIOŚ w przypadku włączenia stanowiska do PMŚ

	<ul style="list-style-type: none"> - naturalne odnowienie drzewostanu - występowanie mchów torfowców - występowanie charakterystycznych krzewinek - pionowa struktura roślinności - zniszczenia runa i gleby związane z pozyskaniem drewna - inne zniekształcenia. <p>Monitoring siedliska zgodnie z metodyką PMŚ (opisaną w przewodniku metodycznym).</p> <p>Badania należy przeprowadzić na wskazanym stanowisku dwukrotnie w trakcie obowiązywania PZO, w równomiernych odstępach czasu, w okresie od 1 czerwca do 15 września.</p>		
Nr	Działania dotyczące uzupełnienia stanu wiedzy o przedmiotach ochrony i uwarunkowaniach ich ochrony		
1.	<p>Szczegółowa analiza hydrologiczna.</p> <p>Wykonanie szczegółowej ekspertyzy hydrologicznej w obrębie wszystkich płatów siedlisk przyrodniczych 91D0* i 7140 oraz ich otoczenia, w celu opracowania szczegółowej strategii poprawy układu hydrologicznego na tych stanowiskach.</p> <p>Integralnym elementem wskazanej ekspertyzy powinny być szczegółowe wskazania w zakresie metod i sposobów zatamowania odpływu wód oraz utrzymania ich na właściwych dla poszczególnych płatów poziomach.</p>	Cały obszar Natura 2000	RDOŚ w Katowicach