

Zarządzenie Nr 14
Regionalnego Dyrektora Ochrony Środowiska
w Katowicach
z dnia 24 kwietnia 2014r.

w sprawie ustanowienia zadań ochronnych dla rezerwatu przyrody „Góra Zborów”

Na podstawie art. 22 ust. 2 pkt 2 ustawy z dnia 16 kwietnia 2004r. o ochronie przyrody (Dz. U. z 2013r. poz. 627, 628 i 842) zarządza się, co następuje:

§ 1. Ustanawia się na dwa lata zadania ochronne dla rezerwatu przyrody „Góra Zborów”, zwanego dalej „rezerwatem” położonego w gminie Kroczyce, w powiecie zawierciańskim.

§ 2. Zadania ochronne, o których mowa w §1, obejmują:

- 1) identyfikację i ocenę istniejących i potencjalnych zagrożeń wewnętrznych i zewnętrznych oraz sposoby eliminacji lub ograniczania tych zagrożeń i ich skutków, które określa załącznik nr 1 do zarządzenia;
- 2) opis sposobów ochrony czynnej ekosystemów z podaniem rodzaju, rozmiaru i lokalizacji poszczególnych zadań, które określa załącznik nr 2 i 2a do zarządzenia.

§ 3. Obszar rezerwatu objęty jest ochroną czynną.

§ 4. Traci moc zarządzenie Nr 15 Regionalnego Dyrektora Ochrony Środowiska w Katowicach z dnia 11 czerwca 2013r. w sprawie ustanowienia zadań ochronnych dla rezerwatu przyrody „Góra Zborów”.

§ 5. Zarządzenie wchodzi w życie w dniu podpisania.


Regionalny Dyrektor Ochrony Środowiska
w Katowicach
Bernard Błaszczak

Załączniki do zarządzenia Nr 44 Regionalnego Dyrektora Ochrony Środowiska w Katowicach z dnia 24 kwietnia 2014r. w sprawie ustanowienia zadań ochronnych dla rezerwatu przyrody „Góra Zborów”.

Załącznik Nr 1

Identyfikacja i ocena istniejących i potencjalnych zagrożeń wewnętrznych i zewnętrznych oraz sposoby eliminacji lub ograniczania tych zagrożeń i ich skutków.

Lp.	Identyfikacja istniejących i potencjalnych zagrożeń wewnętrznych i zewnętrznych	Ocena zagrożeń	Sposoby eliminacji lub ograniczania zagrożeń wewnętrznych i zewnętrznych i ich skutków
1.	Zanik muraw kserotermicznych i naskalnych w wyniku sukcesji konkurencyjnych drzew, krzewów oraz ekspansywnych roślin zielnych.	Istotne	Ograniczenie sukcesji naturalnej, poprzez: 1) mechaniczne i ręczne usuwanie konkurencyjnych drzew, krzewów z pozostawieniem okazów jałowca, irgi oraz drzew o charakterze reliktowym, 2) ręczne usuwanie ekspansywnych roślin zielnych, 3) prowadzenie kontrolowanego wypasu kóz i owiec. Monitoring przyrodniczy wpływu zabiegów ochrony czynnej muraw na stan ochrony rezerwatu.
2.	Zanik zarośli jałowca w wyniku sukcesji drzew i krzewów.		
3.	Zanik walorów krajobrazowych rezerwatu w wyniku: 1) zarastania szczytowych partii ostańców skalnych roślinnością drzewiastą, 2) ograniczenia powierzchni osi i otwarć widokowych.	Istotne	1) usunięcie drzew i krzewów (z pozostawieniem okazów jałowca, irgi oraz drzew o charakterze reliktowym) ze szczytowych partii ostańców – odsłonięcie atrakcyjnych pod względem widokowym fragmentów skałek; 2) usunięcie drzew oraz utrzymanie powierzchni niezalesionej.
4.	Presja niekontrolowanego ruchu turystycznego na przyrodę ożywioną i nieożywioną.	Istotne	Monitoring wpływu ruchu turystycznego na przyrodę ożywioną i nieożywioną oraz przeglądy stanu bezpieczeństwa i drożności miejsc wyznaczonych do ruchu pieszego i wspinaczki. Bieżąca konserwacja miejsc wyznaczonych do ruchu turystycznego oraz utrzymanie ich drożności i bezpieczeństwa – usuwanie złomów, wywrotów oraz konarów i gałęzi zwisających nad trasami zwiedzania rezerwatu, konserwacja infrastruktury turystycznej. Bieżąca konserwacja zamknięcia jaskini „Nowoodkrytej” („Nibyniskiej”). Określenie warunków udostępnienia turystycznego.
5.	Zniszczenie ekosystemu leśnego w wyniku powstania pożaru.	Istotne	Usuwanie posuszu, złomów i wywrotów drzew gatunków iglastych.
6.	Gwałtowny rozpad drzewostanu - niezgodnej siedliskowo monokultury sosnowej, w wyniku złego stanu sanitarnego.	Średnio istotne	Odsłanianie podrostów grabowo-dębowo-bukowych.

Regionalny Dyrektor Ochrony Środowiska
w Katowicach

mgr Bernard Błaszczuk

Załącznik Nr 2

1. Opis sposobów ochrony czynnej ekosystemu z podaniem rodzaju, rozmiaru i lokalizacji poszczególnych zadań.

Lp.	Opis sposobów ochrony czynnej – rodzaj zadania ochronnego	Lokalizacja zadania ochronnego [oddz./pododdz.]*	Rozmiar zadania ochronnego
1.	Mechaniczne i ręczne usuwanie drzew i krzewów, z pozostawieniem okazów jałowca, irgi oraz drzew o charakterze reliktowym.	Szczytowe partie oraz stoki o ekspozycji południowej, wschodniej i zachodniej wzgórz ostańcowych, zgodnie z załącznikiem 2a.	W terminie od 15 września do końca lutego, na powierzchni do 18 ha.
2.	Eliminowanie ekspansywnych roślin zielnych we wszystkich miejscach ich pojawiania się na obszarze rezerwatu.	Cały teren rezerwatu	a) usuwanie orlicy pospolitej i nawłoci (kanadyjskiej i późnej) poprzez wrywanie lub wykaszanie, b) koszenie trzcinnika piaskowego, c) usunięcie roślin przed wytworzeniem nasion (i zarodników).
3.	Prowadzenie kontrolowanego wypasu kóz i owiec.	Szczytowe partie wzgórz ostańcowych oraz stoki – powierzchnie po wycięciu drzew i krzewów oraz porośnięte podrostami, zgodnie z załącznikiem 2a.	W terminie od 15 kwietnia do 30 października. Na powierzchni do 18 ha. Mieszana obsada kóz i owiec w liczbie do 15 szt./ha. Doraźne zabezpieczanie - osłanianie okazów goździka siniego i mącznicy lekarskiej przed zgryzieniem przez wypasane w rejonie tzw. „Kruczych Skal” zwierzęta. Instalowanie infrastruktury niezbędnej do prowadzenia wypasu.
4.	Monitoring przyrodniczy wpływu zabiegów ochrony czynnej muraw na stan ochrony rezerwatu.	Miejsca objęte zabiegami ujętymi w pkt 1, 2 i 3.	Monitoring botaniczny, zoologiczny i geomorfologiczny związany z wpływem zabiegów ochrony czynnej muraw kserotermicznych i naskalnych na stan ochrony przyrody ożywionej i nieożywionej.
5.	Usuwanie posuszu sosnowego.	17 s, ix, fx, cx, zx, tx, r, bx, sx, wx, iy, gy, px, gx, ay	W zależności od potrzeb, zgodnie z założeniami gospodarki leśnej.
6.	Cięcia przygodne złomów i wywrotów powstałych w wyniku działania czynników abiotycznych.	17 s, ix, fx, cx, zx, tx, r, bx, sx, wx, iy, gy, px, gx, ay	W zależności od potrzeb, zgodnie z założeniami gospodarki leśnej.
7.	Odsłanianie podrostów grabowo – dębowo – bukowych.	17 s, ix, fx, cx, zx, tx, r, bx, sx, wx, iy, gy	60 m ³ drewna.
8.	Bieżąca konserwacja miejsc wyznaczonych do ruchu turystycznego oraz utrzymanie ich drożności i bezpieczeństwa – usuwanie złomów, wywrotów oraz konarów i gałęzi	Cały teren rezerwatu.	W zależności od potrzeb.

Lp.	Opis sposobów ochrony czynnej – rodzaj zadania ochronnego	Lokalizacja zadania ochronnego [oddz./pododdz.]*	Rozmiar zadania ochronnego
	zwisających nad trasami zwiedzania rezerwatu, konserwacja infrastruktury turystycznej.		
9.	<p>Wywóz poza teren rezerwatu:</p> <p>1) iglastego materiału drzewnego pozyskanego w wyniku realizacji prac wymienionych w Lp. 5, 6, 7, 8 i 14;</p> <p>2) materiału roślinnego pozyskanego w trakcie prac wymienionych w Lp. 1 i 2.</p>	<p>1) 17 s. ix, fx, cx, zx, tx, r, bx, sx, wx, iy, gy, px, gx, ay, teren wymieniony w Lp. 14,</p> <p>2) tereny wymienione w Lp. 1 i 2.</p>	<p>1) całość pozyskanego iglastego materiału drzewnego.</p> <p>2) całość materiału roślinnego.</p>
10.	Określenie warunków korzystania ze szlaków ruchu pieszego.	Miejsca wyznaczone do ruchu pieszego.	<p>Trasa w „Jaskini Głębokiej” dostępna jest od 15 kwietnia do 31 października, przy czym:</p> <p>1) od 15 kwietnia do 30 kwietnia – w godz. 9.00 - 16.00;</p> <p>2) od 1 maja do 31 sierpnia – w godz. 9.00 - 18.00;</p> <p>3) od 1 września do 31 października w godz. 9.00 - 16.00.</p> <p>Jednorazowo na trasie w „Jaskini Głębokiej” może przebywać do 30 osób, w tym w Sali za Esso do 15 osób.</p>
11.	Określenie warunków korzystania z miejsc wspinaczki.	Miejsca wyznaczone do wspinaczki.	<p>1) wykorzystuje się istniejące punkty asekuracyjne. Nie dopuszcza się instalowania nowych punktów asekuracyjnych;</p> <p>2) w rejonie tzw. „Kruczych Skal”:</p> <ul style="list-style-type: none"> – uprawia się wspinaczkę jedynie z dolną asekuracją. – jako ostatni wykorzystuje się punktu asekuracyjny zlokalizowany minimum 2 m poniżej górnej krawędzi ściany wspinaczkowej; <p>3) nie uprawia się drytoolingu – wspinaczki przy zastosowaniu sprzętu typowego dla wspinaczki lodowej (m.in. czekany, raki).</p>
12.	Przeglądy stanu bezpieczeństwa oraz drożności miejsc wyznaczonych do ruchu pieszego i wspinaczki.	Miejsca wyznaczone do ruchu pieszego i wspinaczki.	<p>Dokonywanie przeglądów stanu bezpieczeństwa oraz drożności miejsc wyznaczonych do ruchu pieszego i wspinaczki w zależności od potrzeb, w tym w przypadku „Jaskini Głębokiej”:</p> <ul style="list-style-type: none"> – okresowych (przed sezonem otwarcia jaskini – przegląd wiosenny oraz po sezonie, poza okresem hibernacji nietoperzy), w zakresie bezpieczeństwa osób odwiedzających jaskinię, m.in. stan wykonanych zabezpieczeń stropu, filarów podporowych, ociosów oraz komina w

Lp.	Opis sposobów ochrony czynnej – rodzaj zadania ochronnego	Lokalizacja zadania ochronnego [oddz./pododdz.]*	Rozmiar zadania ochronnego
			Sali Wejściowej, stan trasy turystycznej, wentylacji w Sali za Esso; – codziennych ogólnego stanu jaskini, przed wejściem pierwszej grupy turystów.
13.	Monitoring wpływu ruchu turystycznego na przyrodę ożywioną i nieożywioną.	Miejsca wyznaczone do ruchu pieszego i wspinaczki.	Monitorowanie liczby osób wchodzących do „Jaskini Głębokiej” (w cyklu dziennym), mikroklimatu oraz zimujących nietoperzy. Monitorowanie wpływu ruchu pieszego i wspinaczki na rzeźbę terenu oraz zachowanie siedlisk nieleśnych, w tym gatunków chronionych.
14.	Usunięcie drzew oraz utrzymanie powierzchni niezalesionej w celu zachowania osi i otwarć widokowych.	Fragment działki ewidencyjnej o numerze 336 (obręb Kroczyce – Okupne), niestanowiący gruntu leśnego zgodnie z załącznikiem 2a.	Na powierzchni 2 ha: – usunięcie samosiejek sosnowych, w terminie od 15 września do końca lutego, – użytkowanie rolnicze: uprawy polowe, pastwisko.
15.	Bieżąca konserwacja zamknięcia jaskini „Nowoodkrytej” („Nibyniskiej”).	Otwór wejściowy jaskini „Nowoodkrytej” („Nibyniskiej”).	Konserwacja otwieranej stalowej kraty zamontowanej w szczelinie wejściowej jaskini, w zależności od potrzeb.

* zgodnie z Uproszczonym Planem Urządzenia Lasu na okres 2010r. – 2019r. obrębu ewidencyjnego Kroczyce Okupne.

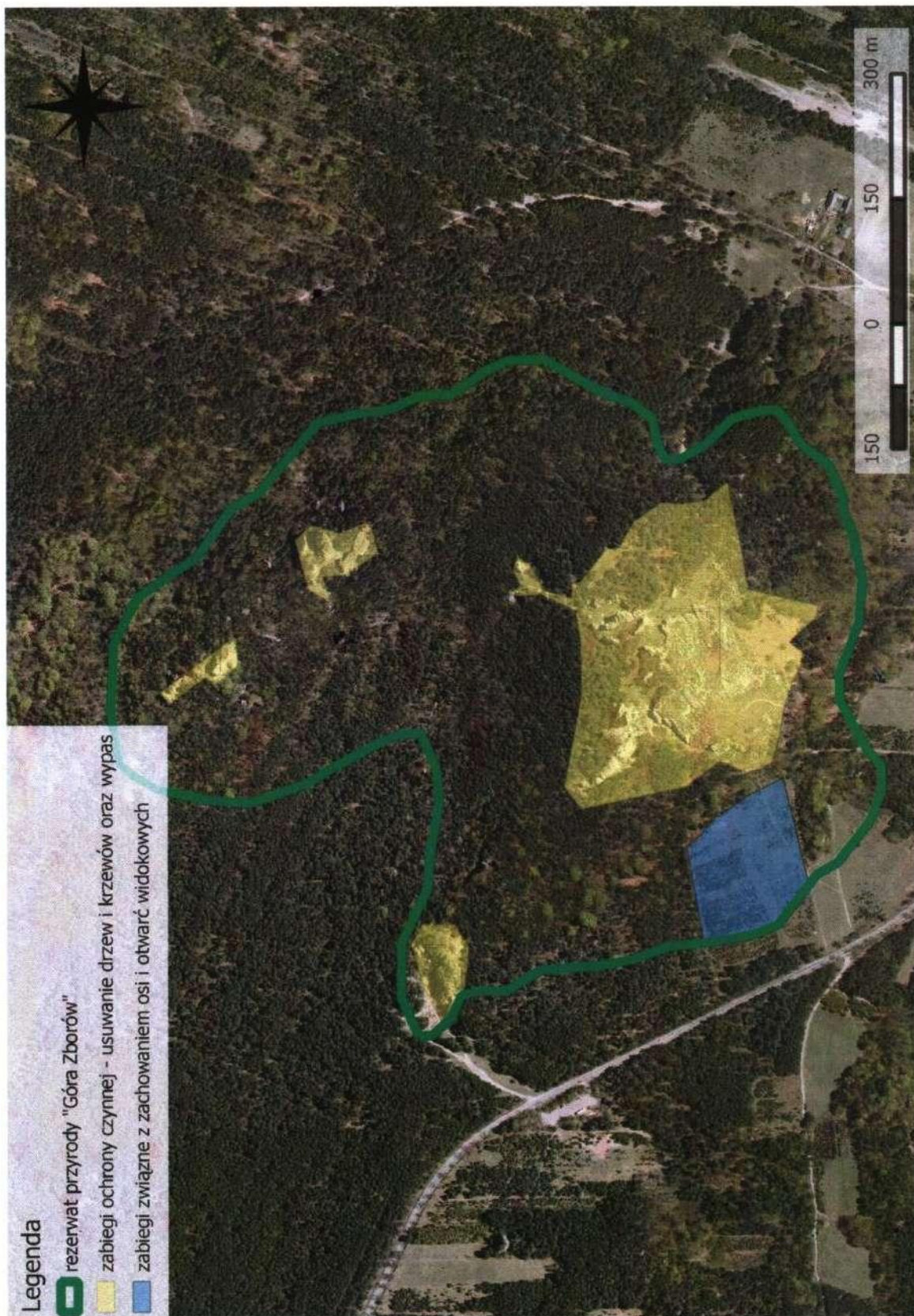
Regionalny Dyrektor Ochrony Środowiska
w Katowicach

Bernard
mgr Bernard Błaszczuk

Załącznik 2a

Lokalizacja zadań ochronnych na terenie rezerwatu przyrody „Góra Zborów”:

- mechaniczne i ręczne usuwanie drzew i krzewów oraz wypas kóz i owiec;
- zachowanie osi i otwarć widokowych.



Regionalny Dyrektor Ochrony Środowiska
w Katowicach

Fam
mgr Bernard Błaszczuk